



# DM De Buitenplaats

~

Inhoudelijk projectplan



# INHOUDSOPGAVE

**Inleiding**

**Uitgangspunten**

**Programmering**

**Bijlage: Kunst rond 1900 in het Drents Museum**

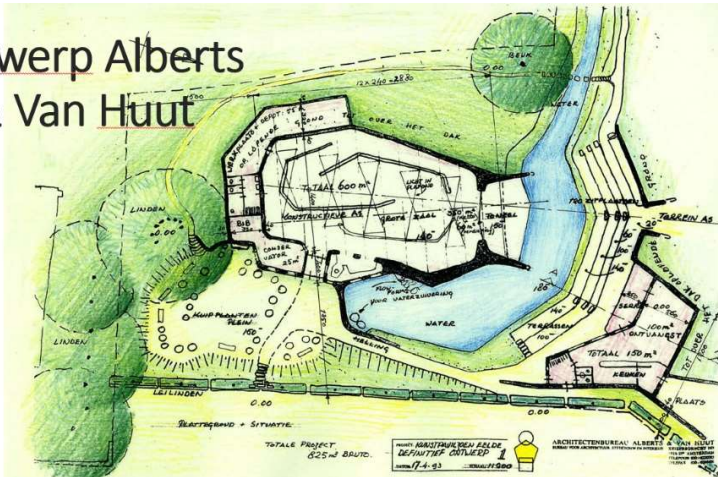


## INLEIDING

Er wordt momenteel verkend of Museum De Buitenplaats onderdeel van het Drents Museum kan worden. In dat kader wordt er onderzoek gedaan naar kansen voor profilering van deze locatie ten opzichte van het Drents Museum en het bredere museale veld, zowel op regionaal als nationaal en mogelijk zelfs internationaal niveau. Vaststaande gegevens zijn het twintigste-eeuwse museumpaviljoen met de tuin als architectonische blikvanger naar ontwerp van Alberts & Van Huut en het zeventiende-eeuwse Nijsinghuis met zijn muurschilderingen van de Noordelijke Figuratieven. Het Nijsinghuis is uniek en succesvol zoals het nu is en zal een vaste factor in het museumaanbod blijven.

De collectie van Museum De Buitenplaats kent een focus op figuratieve kunst maar het is de vraag of het nog wenselijk is deze lijn door te trekken in de programmering van het museumpaviljoen. De tentoonstellingen op dit gebied van de voorgaande jaren zijn niet succesvol en onderscheidend genoeg gebleken om de gewenste bezoekersaantallen te halen die het museum rendabel maken. Dit inhoudelijke projectplan belicht het voornemen om Museum De Buitenplaats om te vormen tot een museum voor de kunst uit de periode rond 1900: een museum voor art nouveau waarbij de toonaangevende collectie Kunst 1885-1935 van het Drents Museum als uitgangspunt dient. Hierbij wordt een eerste aanzet gedaan voor de invulling. De nadere uitwerking hiervan zal in nauwe samenwerking met het huidige team van Museum De Buitenplaats plaatsvinden.

## Ontwerp Alberts & Van Huut



### Museumpaviljoen en tuin

Museum De Buitenplaats werd in de jaren negentig van de twintigste eeuw opgericht door verzamelaars Jos en Janneke van Groeningen voor hun collectie figuratieve kunst. Zij kozen er bewust voor om het architectenbureau Alberts & Van Huut een paviljoen met bijbehorende tuin te laten ontwerpen waarin de wederzijdse beïnvloeding van kunst en natuur samengaan. Architecten Ton Alberts en Max van Huut staan erom bekend dat zij de menselijke maat, de integratie tussen architectuur en natuur, en het welbevinden van de mens als belangrijkste uitgangspunten hebben voor hun gebouwen. Sterker nog, zij zien hun gebouwen als een verlengstuk van de natuur, zowel van de 'buitennatuur' als de 'menselijke natuur'.

Het museumcomplex kun je opvatten als één groot kunstwerk: een *gesamtkunstwerk* waarin kunst en natuur versmelten. Het denken over het samengaan van kunst en natuur sluit naadloos aan bij het gedachtengoed van de Art Nouveau. Daarin spelen organische vormen, net als in het gebouw van De Buitenplaats, een toonaangevende rol. Vormen uit de natuur komen op allerlei manieren terug in de beeldende en toegepaste kunst rond 1900. De flora en fauna vormt ook in deze periode een onuitputtelijk arsenaal voor kunstenaars. Het museumpaviljoen zou door zijn organische vormen en aansluiting met de tuin als geen ander dus een prachtige symbiose kunnen geven met de kunst van de art nouveau.



## UITGANGSPUNTEN



### Eelde Village of Flowers

Ook zijn er waardevolle verbindingen te maken met de regio. Denk aan de vele natuurgebieden rondom Eelde waaronder de Drentsche Aa, de landgoederen waarin cultuur en natuur naadloos samengaan maar ook het jaarlijkse bloemencorso als belangrijke erfgoedtraditie in Drenthe en combinatie met de bloemenveiling Eelde. Je zou deze relatie met bloemen en de huidige wens om meer organisch en duurzaam te leven tussen het museum met de regio Eelde, de gemeente Tynaarlo en ook de provincie Drenthe op heel natuurlijke wijze kunnen leggen wanneer je in DM De Buitenplaats de focus aanbrengt op juist dit thema. Er zijn hele mooie linkjes te maken tussen toen, nu en de toekomst.





## Art Nouveau centraal

Er is in Nederland geen enkel museum dat zich speciaal richt op de kunst rond 1900, hoewel er veel liefhebbers van deze periode zijn. De diversiteit aan mogelijkheden om eigentijdse presentaties te maken waarin de beeldende en toegepaste kunst van de art nouveau en art deco centraal staan, zijn legio. Het Drents Museum heeft een toonaangevende collectie op dit gebied die als onuitputtelijke bron voor tentoonstellingen kan dienen. In de huidige programmering van het museum is er slechts beperkt ruimte hiervoor en blijft dit collectieonderdeel toch altijd een buitenbeentje ten opzichte van de overige speerpunten die een duidelijke verbinding met Drenthe hebben. Ook andere Nederlandse musea met een belangrijke collecties op dit gebied bieden slechts beperkt plaats aan het onderwerp.

## Samenwerkingsverband

We willen een samenwerkingsverband oprichten van musea met belangrijke collecties kunst rond 1900. Dit platform biedt de mogelijkheid om collecties en tentoonstellingen uit te wisselen. Allereerst denken we daarbij aan de Nederlandse Musea:

- Kunstmuseum Den Haag
- Rijksmuseum Amsterdam
- Stedelijk Museum Amsterdam
- Museum Boijmans Van Beuningen

Dit network willen we verder uitbreiden met buitenlandse partners zoals Museum Bröhan Berlijn en Design Museum Gent. Maar ook zijn er talloze mogelijkheden voor eenmalige partnerships. Het Drents Museum heeft goede contacten met musea over de hele wereld.



## Verbinding met hedendaagse kunst

Hoewel de hedendaagse figuratieve kunst niet langer het speerpunt van DM De Buitenplaats is, blijft er een nauwe verbinding met deze kunst bestaan. In de eerste plaats natuurlijk vanwege het nabijgelegen Nijsinghuis dat een belangrijke trekpleister van DM De Buitenplaats blijft. Maar ook de collectie kunst rond 1900 heeft een grotendeels figuratieve insteek en daarom zijn er mooie verbanden te leggen tussen toen en nu. Een ander belangrijke overeenkomst tussen de beide periodes is de nadruk op het ambacht. Precies zoals de kunstenaars rond 1900 nastreven, hebben de hedendaagse figuratieve kunstenaars ook het vakmanschap als uitgangspunt.

Op verrassende manieren zullen in DM De Buitenplaats verbindingen gelegd worden tussen de art nouveau en de hedendaagse kunst. De aan het Drents Museum verbonden artist residency Studio DM zal daarbij een belangrijke rol gaan spelen. In dit huis naast het museum in Assen wordt kunstenaars de gelegenheid geboden voor een kort- of langdurig verblijf waarbij zij zowel in het huis kunnen verblijven als werken. Maar ook zal verkend worden of de bovenverdieping van het Nijsinghuis als artist residency kan gaan fungeren. Voor DM De Buitenplaats zouden we een speciaal programma willen oprichten waarbij verbindingen gelegd worden tussen kunst rond 1900 en nu. Als voorbeeld daarvoor dient het project over metaalkunstenaar Johanna van Eijbergen (Drents Museum, zomer 2022) waarbij kunstenaar Merlijne Marell zich liet inspireren door de ontwerpen voor metaalkunst en daarbij onder meer een wandvullend behang in de tentoonstellingszaal ontwierp. Dit was een groot succes en willen we vaker gaan doen. Kunstenaars waar we aan denken zijn onder meer Roos Holleman, Christie van der Haak en Tamara Muller (aanwezig in collectie Museum De Buitenplaats). Ook is het interessant om de koppeling te onderzoeken met kunstenaars van de Neue Leipziger Schule die een speciaal aandachtsgebied van het Drents Museum vormen.



## Tuin

De prachtige tuin van De Buitenplaats maakt onderdeel uit van het totaalontwerp van Alberts & Van Huut. In samenwerking met beheerder Stichting Het Drentse Landschap ontwikkelen we graag een bij de tentoonstellingen aansluitende programmering voor de omliggende tuin. De periode rond 1900 kent hele goede beeldhouwwerken die een plaats kunnen krijgen in de tuin. Gedacht wordt aan enkele beelden op vaste plekken in de tuin, bijvoorbeeld in samenwerking met Museum Beelden aan Zee in Scheveningen. Daarnaast zal er flexibele ruimte zijn om naar gelang de tentoonstellingsprogrammering iets passends te doen. Denk daarbij niet alleen aan beelden uit het tijdperk rond 1900, maar juist ook aan de mogelijkheid om hedendaagse kunstenaars een bijzonder beeldhouwwerk of installatie te laten ontwerpen. Door het museumpaviljoen en de tuin gezamenlijk mee te nemen in de programmering, sluiten we aan bij de oorspronkelijke gedachte van het echtpaar Van Groeningen en de architecten van De Buitenplaats als 'gesamtkunstwerk'.





## Participatie inwoners en middenstand Eelde

Het is voor ons van groot belang dat DM De Buitenplaats ook een plaats wordt waar de inwoners en ondernemers van Eelde trots op zijn. De ambitieuze programmering en voorziene reikwijdte van het museum bieden allereerst veel kansen op economisch en toeristisch vlak. De ontwikkeling van de omgeving rondom het museum kan daarbij een boost krijgen. We gaan daarover graag in gesprek met gemeente en middenstand.

Daarnaast nodigen we de inwoners van Eelde van harte uit om op verschillende vlakken mee te denken en doen in de activiteiten van het museum. We ontwikkelen een participatieprogramma voor DM De Buitenplaats waarbij het doel is het museum een belangrijke plaats van ontmoeting te laten zijn voor de lokale gemeenschap. De voorgenomen openingstentoonstelling waarbij samenwerking wordt gezocht met de bloemencorsoverenigingen is daarbij een goed voorbeeld.



## PROGRAMMERING

Het Drents Museum ontwikkelt voor DM De Buitenplaats een programmering waarbij er jaarlijks meerdere wisseltentoonstellingen te zien zijn. Daarbij houden we rekening met een gevarieerd programma waarin de volgende zaken elkaar afwisselen:

- 1) INTERNATIONAAL: Publiekstrekking van formaat met internationale scope
- 2) NATIONAAL: Tentoonstelling waarbij samengewerkt wordt met andere musea in Nederland
- 3) EIGEN COLLECTIE: Presentatie op basis van de collectie Kunst 1885-1935 van het Drents Museum

Een belangrijke voorwaarde voor deze ambitieuze programmering is wel dat de museale ruimte de benodigde *state-of-the-art* faciliteiten op het gebied van beveiliging en klimatologische omstandigheden zal bieden. Daarvoor is de huidige situatie nog niet geschikt.

Bij deze tentoonstellingen wordt steeds een bijzonder educatie- en activiteitenprogramma ontwikkeld evenals met regelmaat een publicatie bij huisuitgever Waanders. Ook worden er linkjes gelegd met de hedendaagse kunst waarbij artist residency Studio DM en mogelijk ook het Nijsinghuis als plekken zullen fungeren waar kunstenaars kunnen verblijven en zich laten inspireren.

Hieronder volgen – onder voorbehoud – enkele tentoonstellingsvoorstellen:

## CALL OF NATURE

### Bloemen in de art nouveau

Terug naar de natuur en naar het ambacht van vóór de moderne tijd. Dat is waar veel kunstenaars rond 1900 naar streven in de nieuwe stijl die zij ontwikkelen. Ze willen schoonheid terug zien in het dagelijks leven. Niet alleen via schilderijen aan de muren van welgestelde mensen, maar in ook in gebruiksvoorwerpen. De veelzijdige kunstenaars ontwerpen het allemaal. De grootste inspiratiebron is de wereld van de natuur. In de nieuw opgerichte kunstnijverheidsopleidingen leren kunstenaars om planten en bloemen te tekenen. Eerst natuurgetrouw, vervolgens steeds verder teruggebracht tot de essentie. Deze prachtige gestileerde bloemen dienen als ornamenten in behang, stoffen, meubels en allerlei andere versieringen. Ook in de beeldende kunsten staan bloemen vaak centraal, en dan in het bijzonder om hun symboliek. Zo staat de lelie voor beminnelijkheid en vrouwelijkheid, en is de papaver het symbool van troost.

In deze spectaculaire openingstentoonstelling wordt het nieuwe profiel van DM De Buitenplaats meteen ijzersterk neergezet. In het museum zal op inspirerende wijze het verhaal van de art nouveau en de rol van bloemen daarbinnen verteld worden. Met topstukken uit de collecties van het Drents Museum en andere samenwerkingspartners wordt de bezoeker meegenomen in een museale beleving. Niet alleen het museum, maar ook Eelde worden omgetoverd tot een bloemenwereld waar het hele dorp aan bijdraagt. Er wordt hierbij samenwerking gezocht met de bloemenveiling en de bloemencorsoverenigingen.



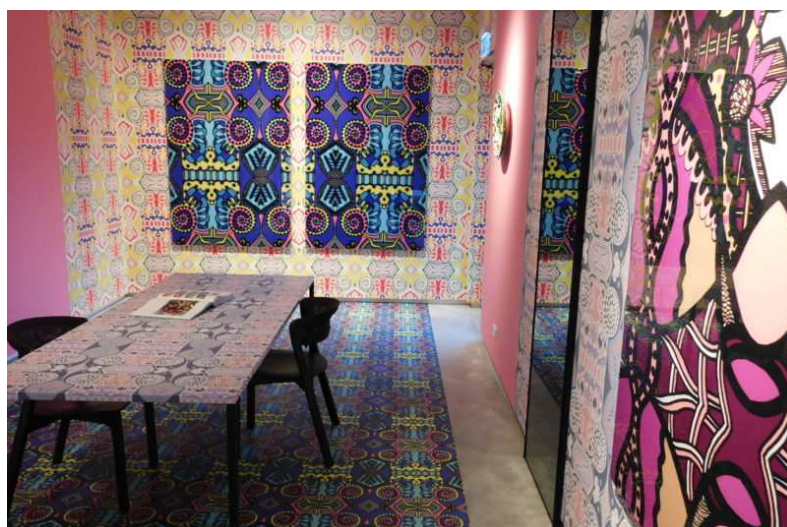
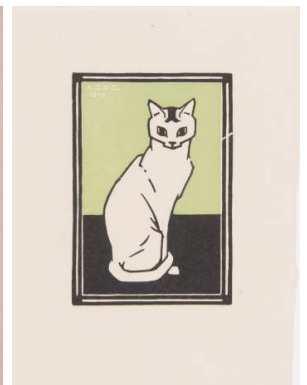
## JULIE DE GRAAG

### Meesterlijk oog voor de natuur

In deze langverwachte allereerste uitgebreide tentoonstelling over kunstenaar Julie de Graag (1877-1924) staat een geniale grafische kunstenaar centraal. Op zeer moderne wijze brengt De Graag mensen, dieren, planten en landschappen in beeld. Daarbij brengt ze haar onderwerpen in krachtige lijnen terug tot de essentie. Haar technische beheersing is groot en De Graag krijgt in eigen tijd al veel lof. Eigenlijk staat zij met haar werk tussen de Art Nouveau en De Stijl in. Kunstenaars beginnen rond 1890-1900 met het vereenvoudigen van hun onderwerpen. De Graag gaat vaak nog iets verder in het abstraheren, maar niet zo ver als kunstenaars zoals Bart van der Leek en Piet Mondriaan: in haar werk blijft de werkelijkheid altijd herkenbaar. Haar kleine, intieme prenten verrassen.

Ondanks haar artistieke talent worstelt De Graag met onzekerheid en depressies. Zij maakt op 46-jarige leeftijd een einde aan haar leven. Het oeuvre dat zij heeft achtergelaten is niet groot, maar tot op de dag van vandaag wel zeer geliefd. Haar werk is nog niet eerder in een grote overzichtstentoonstelling met bijbehorende publicatie gepresenteerd en het is hoog tijd om deze kunstenaar in de schijnwerpers te zetten.

In deze tentoonstelling laten we tientallen houtsneden, houtgravures, litho's en schetsen van De Graag zien. Ook is er werk van tijdgenoten zoals Bart van der Leek en Joseph Mendes da Costa te zien. We leggen een link met het nu door hedendaags gerenommeerd kunstenaar Christie van der Haak te vragen de wanden van het museum te bekleden met haar verbluffende ontwerpen geïnspireerd door het werk van Julie de Graag. Ook gaan we samenwerken met een kunstopleiding op het gebied van grafiek en komt er in de zaal een grafisch atelier waar grafisch kunstenaars kunnen werken en workshops verzorgen.

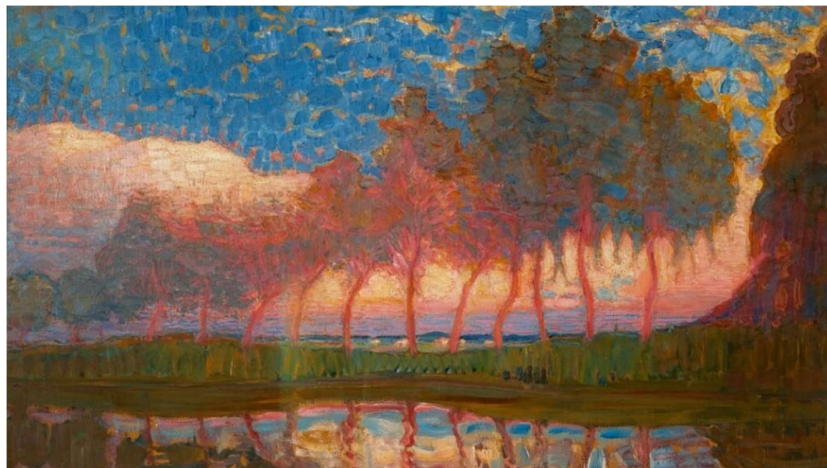


## DE FIGURATIEVE MONDRIAAN

### Portretten, landschappen en bloemen

Dat Piet Mondriaan (1872-1944) ook figuratieve meesterwerken heeft geschilderd is bij het grote publiek vrij onbekend. Deze schilderijen worden vaak gepresenteerd in de context van zijn abstracte werk, als aanloop ernaar toe. Toch hebben zij ieder een eigen kwaliteit en zijn ze van een uitzonderlijk niveau en aansprekendheid. In deze tentoonstelling staan juist de portretten, landschappen en bloemstillevens centraal die de zichtbare werkelijkheid als uitgangspunt hebben. Denk aan de prachtige symbolistische vrouwenportretten, de landschappen bij de rivier het Gein en de kleurrijke bloemstillevens. Wat veel mensen niet weten, is dat juist die bloemschilderijen een vast onderwerp in Mondriaans oeuvre blijven, ook wanneer hij al lang abstract werkt.

In deze toptentoonstelling waarin we samenwerking zoeken met in het bijzonder het Kunstmuseum Den Haag dat de grootste Mondriaancollectie ter wereld heeft, staat een onbekende kant van de beroemde kunstenaar centraal. Het publiek zal verrast worden door de kwaliteit van deze werken die hun eigen rol spelen in de kunst rond 1900 waarin kunstenaars volop experimenteren met symboliek, kleur en zoeken naar een bepaalde essentie in hun werk. Er is bovendien een hele mooie link naar de oorspronkelijke collectie van Museum De Buitenplaats waarin de figuratie centraal staat. Een samenwerking met een of meerdere hedendaagse figuratieve kunstenaars ligt dan ook voor de hand.



## Bijlage



### KUNST ROND 1900 IN HET DRENTS MUSEUM

De periode rond 1900 wordt gekenmerkt door stormachtige ontwikkelingen in kunst en maatschappij. Er is een sterk besef van een 'nieuwe tijd', die vraagt om een 'nieuwe kunst'. De 40.000 objecten in de collectie Kunst 1885-1935 vertellen verhalen over de dromen en idealen van mensen die in deze tijd voor het kunstenaarschap kiezen. Veel van hen beperken zich niet tot de beeldende kunst, maar ontwerpen met hetzelfde gemak complete interieurs, serviezen, kleding of boekbanden.

De diversiteit in de collectie is enorm en strekt zich uit van schilderijen en werk op papier tot keramiek, textiel, glas, metaal en meubels. Er is werk aanwezig van meer dan 500 kunstenaars en fabrieken. Bijzonder zijn de vele schildersmaterialen, zoals paletten, schilderkisten, houtblokken, gipsen en schetsboeken waarmee het maakproces van de kunstenaar in beeld wordt gebracht.

#### Beeldende kunst

Aan het eind van de negentiende eeuw gaat een nieuwe generatie schilders, geïnspireerd door het Franse impressionisme, met fellere kleuren werken. Zij vinden verschillende manieren om zich uit te drukken. Zo schilderen de 'Tachtigers' in snelle penseelstreken het moderne leven in de stad, terwijl de symbolisten met zwierige lijnen juist een droomwereld vastleggen. Weer anderen willen onder invloed van het socialisme een nieuwe samenleving realiseren en maken 'gemeenschapskunst' die in openbare gebouwen voor iedereen te zien is. Terwijl na 1900 in kleurgebruik en abstractie de invloed van het kubisme en het fauvisme te zien is, blijven velen toch vasthouden aan een traditionele, figuratieve manier van schilderen.

#### Toegepaste kunst

Volgens de Europese kunstnijverheidsbeweging die rond 1890 opkomt, moet schoonheid onderdeel worden van het dagelijks leven van zoveel mogelijk mensen. In Nederland komen deze ideeën vooral via de Engelse Arts & Crafts-beweging tot leven. Uit Frankrijk en België komt rond 1900 de invloed van de Art Nouveau met zijn sierlijke lijnen. De Nederlandse variant op deze stroming, de Nieuwe Kunst, toont een strakke vormgeving die de constructie in plaats van de versiering benadrukt. Kunstenaars willen hun mooie ontwerpen betaalbaar houden zodat iedereen ze kan kopen. Na de eerste wereldoorlog verbleken de idealen en gaan ontwerpers kostbare, exotische materialen gebruiken voor ontwerpen met opvallende versieringen: de Art Deco of Amsterdamse School. In de jaren 1920 ontstaat als reactie hierop het Functionalisme: als het gebruiksvoorwerp functioneel is, wordt het vanzelf mooi. De schoonheid zit niet in de versiering, maar in de vorm. De sobere ontwerpen passen bij de crisis van de jaren dertig.

### Geschiedenis van de collectie

Dat er in het Drents Museum een topcollectie op het gebied van de Nederlandse kunst rond 1900 te vinden is, zou je misschien niet meteen verwachten. Deze heeft dan ook een bijzondere geschiedenis die begint in de jaren '60 van de vorige eeuw. Op dat moment dreigt de kunst rond 1900 – op een paar grote namen als Van Gogh en Mondriaan na – in de vergetelheid te raken. Bij kinderen en familieleden van kunstenaars ontstaat het groeiende besef dat zij in actie moeten komen om deze kunst opnieuw onder de aandacht te brengen. Zij zoeken bovendien een goede bestemming voor de nalatenschap van hun voorouders. Ze slaan de handen ineen en richten in 1964 de Stichting Schone Kunsten rond 1900 (SSK) op.

De stichting vindt vanaf de jaren '70 van de vorige eeuw onderdak voor de collectie in het Drents Museum dat in het sfeervolle voormalige provinciehuis uit 1885 gevestigd is. In de jaren daarna groeit de collectie gestaag en is het Drents Museum zelf ook actief gaan verzamelen. Er worden talloze tentoonstellingen over deze periode georganiseerd. Vaak is het de eerste keer dat er een overzichtstentoonstelling met bijbehorende publicatie over een bepaalde kunstenaar samengesteld wordt. Ook zijn er in toenemende mate tentoonstellingen waarin de collectie in internationaal perspectief geplaatst wordt. In 2017 wordt de gehele SSK-collectie van zo'n 20.000 objecten aan het museum geschonken. Vandaag de dag telt de collectie Kunst 1885-1935 meer dan 40.000 objecten.



*Harry Tujan en Annemiek Rens, 2023*