

Meerschop Paterswolde



Raad van de gemeente Tynaarlo
t.a.v. mevrouw R.J. Puite
Postbus 5
9780 AA Vries

Uw brief van:

Ons kenmerk: MPU23-019

Uw kenmerk: --

Datum: 13-04-2023

Onderwerp: toezending voorlopig jaarverslag 2022 en ontwerpbegroting 2024/kadernota 2024

Geachte mevrouw Puite,

Wij zenden u conform het bepaalde in artikel 25 van onze gemeenschappelijke regeling (2019) de ontwerpbegroting/kadernota 2024 en het voorlopig jaarverslag 2022 voor het Meerschop Paterswolde.

De kadernota is niet in een apart boekje beschikbaar, maar de bladzijdes 4 t/m 7 van de ontwerpbegroting dienen als de kadernota te worden beschouwd.

Wij verzoeken u om de eventuele zienswijze van uw raad met betrekking tot de ontwerpbegroting 2024 voor 5 juni a.s. aan ons te sturen.

De ontwerpbegroting en het voorlopig jaarverslag zullen, met eventuele ingediende zienswijzen en onze reactie daarop, worden behandeld in de vergadering van ons algemeen bestuur van 26 juni 2023.

In het vertrouwen u hiermee voldoende te hebben geïnformeerd, tekenen wij,

Hoogachtend,
Het Dagelijks Bestuur van
het *Meerschop* Paterswolde,
namens hen,

Mw. K. Hunziker
Directeur



Meerschapp Paterswolde

Jaarstukken 2022

Inhoud

	pagina
Voorwoord	3
Inleiding	4
Jaarverslag	
1. Organisatie	5
2. Beleid	7
3. Onderhoud en Beheer	8
4. Externe contacten	13
5. Programmaverantwoording	15
Jaarrekening	
6. Jaarrekening	21

Voorwoord

Het afgelopen jaar was duidelijk te merken dat we corona achter de rug hebben qua evenementen. Alle 12 geluidsvergunningen zijn verstrekt en aanvragen moesten ook afgewezen worden. Rondom het meer hebben heel veel recreanten kunnen genieten van ons gebied.

Het waterschap is klaar met de uitvoering van de KRW maatregelen 2^e fase en is bezig met de voorbereiding van maatregelen 3^e fase. Helaas is hier vertraging in gekomen en zal de uitvoering waarschijnlijk pas in 2024 starten.

In 2022 hebben we te maken gehad met een langdurig zieke medewerker door een operatie, maar gelukkig een goeie inhuurkracht kunnen vinden om het werk op te vangen. Bij de sluis hebben we afscheid genomen van 1 van onze sluiswachters die nu van zijn verdiende pensioen geniet. We hebben een nieuwe vrijwillige sluiswachter welkom geheten.

Het Paterswoldsemeer, de Hoornseplas en de omliggende recreatie- en natuurgebieden hebben haar betekenis voor omwonenden, verenigingen en bezoekers van het Meerschapsgebied weer bewezen.

Een prachtig gebied om in te wonen, leven en te recreëren. Het hele jaar door.

Werkzaamheden niet binnen financiële kaders verricht

In het afgelopen jaar heeft het Meerschap haar werkzaamheden niet binnen de afgesproken financiële kaders kunnen verrichten. De begroting is overschreden, door onder andere meerkosten door invasieve exoten zoals de grote waternavel en japanse duizendknoop. En door bestrijding van de eiken processierups, die voor het eerst in ons gebied is aangetroffen rond de Hoornseplas. Daarnaast moesten er extra snoeiwerkzaamheden gedaan worden i.v.m. zieke essen en wilgen. En was een noodreparatie aan de sluisdeuren noodzakelijk.

Voor verdere informatie verwijst ik u graag naar dit jaarverslag.

K. de Wrede
Voorzitter Meerschap Paterswolde
Haren, maart 2023.

Inleiding

Voor u liggen de jaarstukken 2022 met daarin opgenomen het jaarverslag en de jaarrekening 2022 van het Meerschap Paterswolde.

In hoofdstuk 1 staat een beknopt overzicht van de opbouw van onze organisatie en de personalia.

Hoofdstuk 2 besteedt aandacht aan beleidsontwikkelingen en andere bestuurlijke zaken.

In hoofdstuk 3 vindt u informatie over het onderhoud en beheer van ons gebied.

Hoofdstuk 4 gaat over de externe contacten van het Meerschap en de voorlichting en publiciteit.

Hoofdstuk 5 bevat de programmaverantwoording.

Hoofdstuk 6 bevat de gegevens van de jaarrekening 2022.

Naar wij hopen heeft u na het lezen van dit verslag een goed en compleet beeld gekregen van onze financiën en van de werkzaamheden en ontwikkelingen die in het jaar 2022 plaatsvonden.

1 Organisatie

In het Meerschop werken de gemeenten Tynaarlo en Groningen samen aan het beheer van het Paterswoldsemeer, het Hoornsemeer, de Hoornseplas en omliggende recreatie- en natuurgebieden.

Het Meerschop behartigt voor de samenwerkende gemeenten de belangen op drie beleidsterreinen;

- Recreatie
- Natuurbescherming
- Landschapsverzorging

Het Meerschop behartigt deze belangen onder meer door:

1. De instandhouding en verbetering van het natuur- en landschapsschoon;
2. Het onderhoud en de exploitatie van inrichtingen en eigendommen;
3. Het vaststellen van verordeningen, die de belangen van de recreatie, natuurbescherming of landschapsverzorging betreffen, al dan niet door strafbepalingen of bestuursdwang te handhaven;
4. Advisering over bouw- en bestemmingsplannen.

Opbouw en organisatie

Het Meerschop Paterswolde kent een Algemeen Bestuur en een Dagelijks Bestuur, een voorzitter en een directeur/secretaris.

Het Algemeen Bestuur bestaat uit 6 leden:

1. Eén lid uit het college van burgemeester en wethouders van de gemeente Tynaarlo en twee leden uit het college van burgemeester en wethouders van de gemeente Groningen;
2. Eén lid uit de raad van de gemeente Tynaarlo;
3. Twee leden namens de raad van de gemeente Groningen;
4. De raad van ieder der deelnemende gemeenten wijst uit zijn midden minimaal 1 plaatsvervangend lid aan om zitting te nemen in het algemeen bestuur.

De twee gemeenteraden wijzen de leden aan de welke uit hun midden en uit het college worden afgevaardigd.

Het Dagelijks Bestuur bestaat uit de onder 1 genoemde drie leden.

Het Algemeen Bestuur wijst op voordracht van het Dagelijks Bestuur een voorzitter aan.

Daarbij is afgesproken dat het voorzitterschap wordt vervuld door een lid van het college van de gemeente Groningen.

Het secretariaat van het Meerschop, bestaande uit de directeur/secretaris en de loco secretaris, zorgt voor de administratie, de beleidsvoorbereiding en advisering, het voorbereiden van de bestuursvergaderingen, de correspondentie en de contacten met overheidsinstanties, marktpartijen en publiek.

Verder zijn bij het Meerschop een beheerder en twee onderhoudsmedewerkers in dienst. Zij zijn belast met het dagelijks onderhoud en het toezicht op de terreinen.

De bediening van de brug en de sluis tussen het Hoornsediep en het meer wordt verzorgd door vrijwilligers en een inhuurkracht.

Op drukke dagen wordt er extra schoongemaakt en hiervoor worden externe partijen ingehuurd. En in het hoofdseizoen wordt 1 extra inhuurkracht ingezet.

Personalia bestuur

Het voorzitterschap wordt vervuld door een lid van het college van de gemeente Groningen.

Het bestuur van het Meerschop Paterswolde bestond in 2022 uit de volgende leden:

Tot 16 maart:

Mevrouw **I. Jongman**, wethouder van Groningen, voorzitter *)
Mevrouw **H. Wiersema**, wethouder van Tynaarlo, vicevoorzitter *)
De heer **B. Benjamins**, wethouder van Groningen, lid*)
De heer **J.P. Loopstra**, gemeenteraadslid van Groningen,
De heer **B. de Greef**, gemeenteraadslid van Groningen,
De heer **K. Knot**, gemeenteraadslid van Tynaarlo,

Plaatsvervangende gemeenteraadsliden zijn:

Mevrouw **H. Kamminga**, gemeenteraadslid van Tynaarlo,
Mevrouw **C. Nieuwenhout**, gemeenteraadslid van Groningen.

Vanaf 16 maart:

Mevrouw **K. de Wrede**, wethouder (PvdD) van de gemeente Groningen, voorzitter *)
De heer **H. de Graaf**, wethouder (Christenunie) van de gemeente Tynaarlo, vicevoorzitter *)
Mevrouw **C. Bloemhoff**, wethouder (PvdA) van de gemeente Groningen, lid *)
Mevrouw **H. Kamminga**, gemeenteraadslid (Gemeentebelangen Tynaarlo) van de gemeente Tynaarlo.
Mevrouw **C. Nieuwenhout**, gemeenteraadslid (Groenlinks) van de gemeente Groningen.
Mevrouw **A. Poelstra-Bos**, gemeenteraadslid (D66) van de gemeente Groningen.

Plaatsvervangend lid:

De heer **J. Weering**, gemeenteraadslid (Leefbaar Tynaarlo) van de gemeente Tynaarlo.
De heer **T. van de Vendel** gemeenteraadslid (Groenlinks) van de gemeente Groningen.

*) Tevens lid van het dagelijks bestuur

Personalia medewerkers

Secretariaat

Mevrouw Hunziker directeur/secretaris
Mevrouw B. Korringa, loco secretaris

Overige personeelsleden

de heer T. Kamminga	beheerder
de heer J. Reinds	medewerker onderhoud en toezicht,
de heer L. Buist	medewerker onderhoud en toezicht,

De sluis en brug aan de Hoornsedijk in Haren werden bediend door de heer door de heren G.J. Hummel, A. Hoornstra, F. Ubels en de heer J. Zuierveld.

Molen De Helper wordt op zaterdagen bediend door een vrijwillig molenaar, de heer R. Glazenburg.

Verder zijn er drie vrijwilligers werkzaam voor het Meerschop, dit zowel in het gebied als op het secretariaat.

Vergaderingen

Het Dagelijks Bestuur vergaderde op 28 maart en 21 november.

Het Algemeen Bestuur vergaderde op 27 juni en 12 december.

2 Beleid

Vrijwilligers.

Het Meerschapschap vraagt sinds 2014 via haar website vrijwilligers voor diverse werkzaamheden. We hebben zeven vrijwilligers. Twee van onze vrijwilligers zijn gedurende het hoofdseizoen tweewekelijks in ons gebied aanwezig om onderhoudswerkzaamheden te verrichten. Daarnaast zijn we in 2021 samenwerking gestart met Praktijkschool de Bolster en Terranext en dit is in 2022 doorgevoerd. Deze opleidingen leiden in ons gebied leerlingen op door onder begeleiding praktijkervaring op te doen in het groenonderhoud.

Handhaving openbare orde

In de bestuursvergadering van december 2013 is besloten structureel te handhaven in het Meerschapsgebied. Tussen de gemeenten Tynaarlo en Groningen is in 2019 een samenwerkingsconvenant gesloten waardoor beide gemeenten mogen handhaven met hun BOA's in het Meerschapsgebied. In 2022 is overleg opgestart met beide BOA teams en is naar aanleiding van dit overleg bebording aangepast in ons gebied, gericht gehandhaafd en een voorzet gemaakt voor de aanpassing van onze algemene verordening.

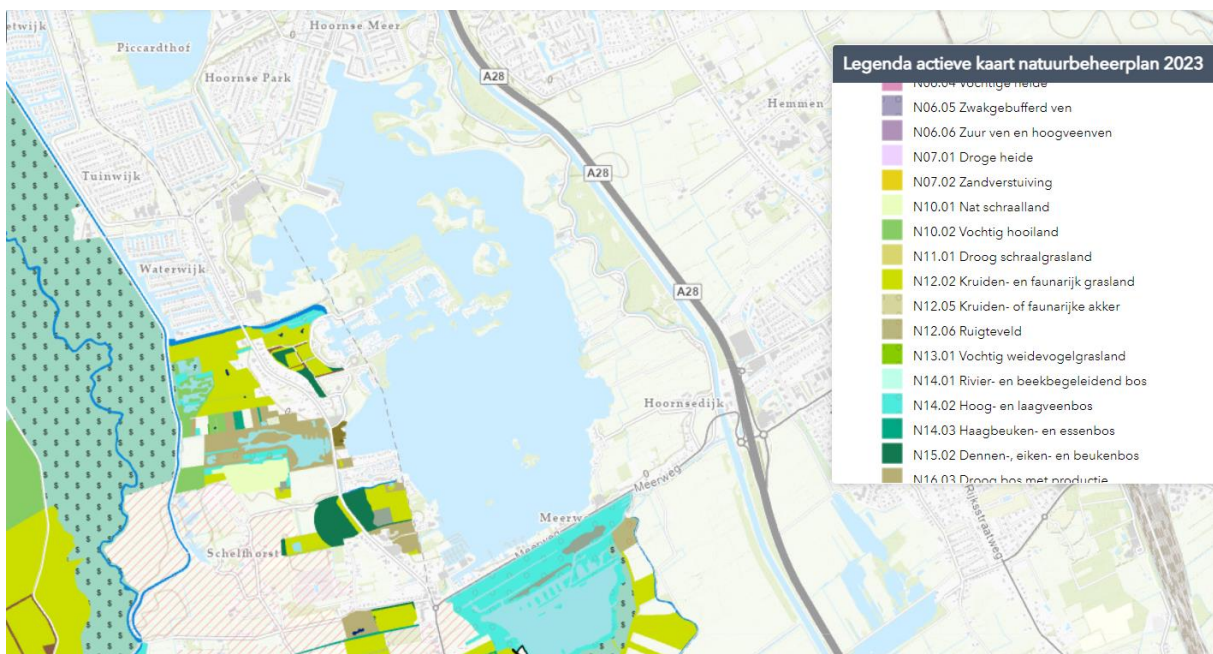
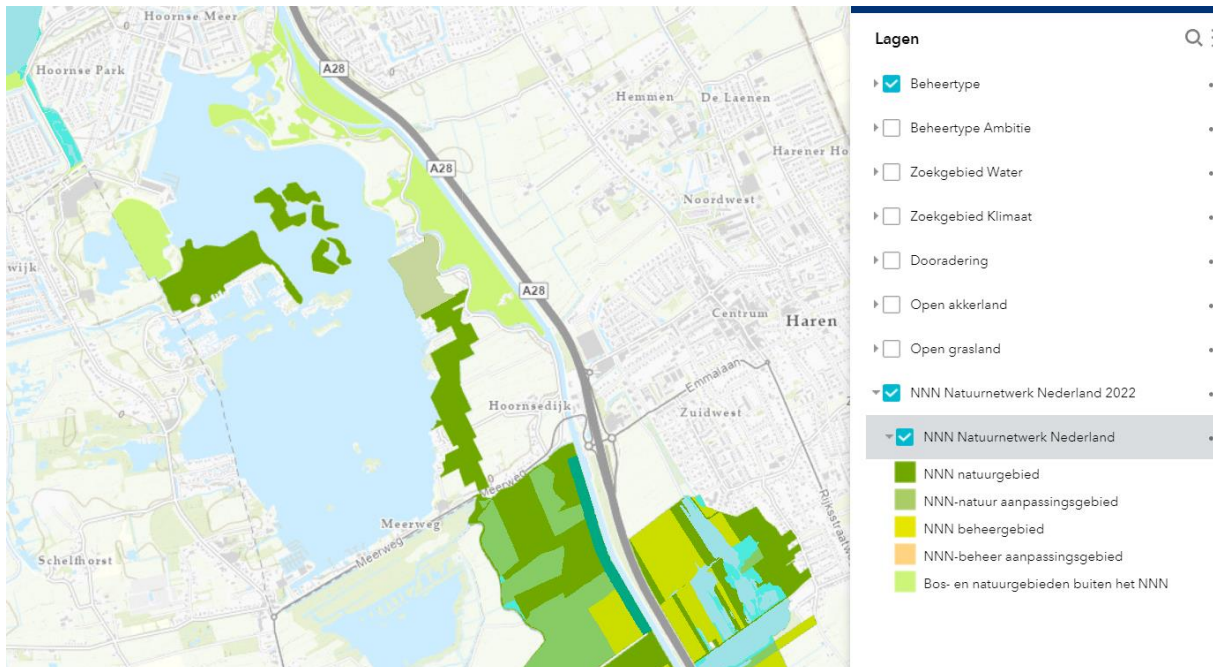
Daarnaast wordt er in het gebied toezicht uitgeoefend door de politiekorpsen van de basisteams Groningen Zuid en van Tynaarlo.

KRW-maatregelen waterschap Noorderzijlvest

Het waterschap heeft in 2022 de KRW maatregelen 2^e fase opgeleverd. De werkzaamheden in ons gebied betroffen het aanbrengen van een nieuwe stuw achter de meerschapsboerderij inclusief een vispassage, langs de toegang zijn natuurvriendelijke oevers aangelegd. En aan de oostzijde is gewerkt aan het aanleggen van een ijzerzandpassage.

Natuurontwikkeling provincie Groningen

De uitvoering van het project Meerweg is door de provincie gestart en nagenoeg afgerond. Voor het beheer van de NNN-gebieden binnen ons gebied kunnen we van de provincie Groningen geen SNL subsidie ontvangen. We zijn aan het inventariseren wat dit betekent voor onze begroting. Op onderstaande kaarten zijn de NNN gebieden aangegeven binnen de provincies Groningen en Drenthe in en rondom ons gebied.



3 Onderhoud & Beheer

In dit hoofdstuk schenken wij beknopt aandacht aan het dagelijks onderhoud en de vervangingsinvesteringen. Voorts is er aandacht voor een aantal andere beheerszaken.

Onderhoudsplanning

De beheerder van het Meerschapel heeft voor het onderhoud twee onderhoudsplanningen tot zijn beschikking nl. de planning "Jaarlijks onderhoud", waarin ook het dagelijks onderhoud is opgenomen en het "Meerjaren" investeringsprogramma.

Onze onderhoudsmedewerkers, Jan Reinds en Lammert Buist verrichten deze werkzaamheden onder leiding van beheerder Tamme Kamminga van het Meerschapel en er worden onderaannemers ingezet.

Vervangingsinvesteringen/groot onderhoud.

In 2022 is er groot onderhoud gepleegd door het bestrijden van de Bereklaauw en de Japanse duizendknoop en is ons hele bomenbestand gesnoeid en onderhouden. De essentaksterfte en watermerkziekte(wilg) brengen extra kosten met zich mee, omdat deze intensiever gesnoeid moeten worden i.v.m. veiligheid.

De volgende vervangingsinvesteringen zijn gedaan: Het vervangen van de werkboot door een elektrische aluminium boot en aanschaf elektrisch handgereedschap. Er zijn nieuwe beschoeiingen aangebracht bij de Zwanehals, Kaaphoorn en Groot Heemstede en asfalteringswerkzaamheden bij brug nabij het Nonnengat.



Steiger (Bron: Frans Ubels)

Beheerszaken

Kengetallen / wat wordt onderhouden

Totale oppervlakte van het Meerschapsgebied ca. 880 hectare

Waarvan:

Water	288 hectare (waaronder de Hoornseplas en de Lijte als zwemlocaties)
Bos	56 hectare
Gras	57 hectare (waarvan 22 intensief, 14 extensief, 11 beweiding, 8 verpacht en 2 bermen e.d.)
Eilanden	15
Wandelpaden	lengte 5.000 meter
Fietspaden	lengte 9.000 meter
Asfaltwegen	lengte 3.500 meter
Beschoeiingen	lengte 15.150 meter (bestaande uit houten, beton, staal, kunststof en puin/stortsteen)
Sloten	lengte 11.000 meter
Bruggen	14 (waarvan 9 van hout, 2 van staal, 1 van beton en 2 kunststof)
Parkeerterreinen	17
Fietsenstallingen	8 op diverse plekken in het gebied
Hekwerken	lengte 1.160 meter (bestaande uit hout en aluminium)
Verkeersborden	ca. 150
Meerschapsborden	10
Provinciale borden	12
Infopanelen	6
Afvalbakken	ca. 220
Banken	ca. 100

Wat staat er in dit gebied

Bezittingen

Molen De Helper
Sluis Nijveensterkolk
Sluiswachterswoning
Meerschapsboerderij
De Vuurtoren Zuidwesthoek
Kunstwerken Zunneriepe en het Bakken
2 stuwen t.b.v. het beheren van het waterpeil
Boottrailerhelling
Botenhuizen
Camperplaatsen bij de Lijte
Toiletgebouwen
Kiosken
Speeltoestellen
Slagboom nabij Scandinavisch Dorp

Uitgegeven in erfpacht

Scandinavisch Dorp
Jachthaven Zuidwesthoek
Botenhuizen
Verenigingsgebouwen
Recreatiewoningen en caravans

Afvoer van afval

Het Meerschapschap heeft rond de tweehonderd afvalbakken in het gebied staan, welke 1 à 2 maal per week worden leeggehaald. Op zomerse dagen wordt bij de Hoornseplas dagelijks het afval afgevoerd. Het afval wordt in een grote container afgevoerd naar Stadsbeheer van de gemeente Groningen.

Naast het afval uit de afvalbakken treffen onze medewerkers ook veel zwerfafval en gedumpt afval aan. Het gaat om huisvuilzakken die naast de afvalbakken worden gezet, verbouwingsmaterialen, huisraad, tuinafval en overig afval. In 2022 is helaas ook weer asbestafval gedumpt in openbaar gebied waarvan de kosten voor het professioneel afvoeren voor het Meerschapschap zijn.

In 2022 is er 37.800 kg afval afgevoerd uit de vuilnisbakken, zwerfvuil en sloopafval. Aan snoeiafval is er 95.440 kg afgevoerd, boomstronken 15.060 kg en aan houtafval 25.300 kg.

Ecologisch maaibeheer

In ons gebied zijn we op diverse manieren bezig met ecologisch maaien.

Op 2,2 ha grasland laten we 2 keer per jaar maaien en afvoeren waardoor dit hooiland verschaald is en er een meer gevarieerde en bloemrijke vegetatie is ontstaan. Door de provincie Drenthe zijn deze percelen in het NNN opgenomen en aangewezen als kruiden en faunarijk grasland.

Daarnaast hebben we afgelopen jaar op ca 2 ha geëxperimenteerd met verschillende manieren van beheer, die we in eigen beheer kunnen uitvoeren.

We hebben op percelen gefaseerd gemaaid afhankelijk van de vegetatie ter plekke.

We maaien delen en voeren af ter verschalting en we laten delen ook liggen. Tevens gebruiken we verschillende veesoorten voor begrazing.





Invasieve exoten

In de afgelopen jaren is het aantal en soort invasieve exoten helaas toegenomen. In ons gebied hebben we last van:

Unie-lijst invasieve exoten

Reuzenbereklaauw
 Waternavel
 Waterwaaier
 Reuzenbalsemien

Overige invasieve exoten

Japane Duizendknoop
 Amerikaanse vogelkers

In 2022 hebben wij in samenwerking met gemeente Groningen Bereklaauw langs het Noord-Willemskanaal aangepakt. In de rest van het gebied hebben wij zelf beheersmaatregelen getroffen in combinatie met de beheersing van de Japanse Duizendknoop. Wij gebruiken hiervoor op plekken die goed af te scheiden zijn begrazing door bokken. En op de overige plekken branden we planten weg. Dit jaar hebben we voor het eerst een pilot gedaan met varkens tegen de Bereklaauw. Varkens zijn alleseters en wroeten de grond om waardoor andere planten weer kans krijgen om te groeien.

Dit jaar is veel waternavel weggehaald uit het Hoornsediep, maar ook in de kreken en sloten rondom het meer is de waternavel aangetroffen en verwijderd door ons. Wij hebben percee-eigenaren er ook op gewezen dat zij ook een actieve rol spelen in de beheersing van deze exoot.



We zijn in samenwerking met waterschap, gemeente Tynaarlo en provincies bezig om te kijken of we de waterwaaier kunnen beheersen. Deze soort komt voor in de waterwijk van Terborgh en is in het kanaal van de sluis uit Terborgh ook al aan onze kant van het meer gesignaleerd. Deze soort woekert erg en moet om verspreiding te voorkomen geharkt worden. In tegenstelling tot de andere waterplanten in ons meer die we maaien.

Voor de reuzenbalsemien hebben we in ons gebied nog geen beheersmaatregelen getroffen omdat deze plekken nog beperkt zijn, maar we monitoren hem wel.

De Amerikaanse vogelkers hebben we al jaren middels een vrijwilliger in toom kunnen houden.

Door het dumpen van tuinafval in ons gebied verspreidt de japanse duizendknoop zich helaas nog steeds, hij is ook al aangetroffen op de eilanden waar tuinafval gedumpt is. Samen met het waterschap zetten we in op communicatie.

Molen De Helper

De molen is dit jaar 21 dagen open geweest voor publiek en het aantal bezoekers in de molen was in totaal 690. Als hoogtepunten sprongen het Nationale molenweekend (206 bezoekers) en het Groninger Molenweekend (102 bezoekers) er dit jaar weer uit.

Molen de Helper is een opleidingsmolen en aan de cursus tot vrijwillig molenaar namen dit gehele jaar 4 cursisten deel. Dit zijn de cursisten die reeds in september 2021 gestart zijn.

Dit jaar is de molen onderdeel geweest van een brandweeroefening waarbij een 1-motorig vliegtuig naast de molen in het meer stortte en een parachute in de molen bleef hangen.

De brandweer uit Haren werd bij het zoeken naar vermiste personen in het water ondersteund door het duikersteam van de brandweer uit Groningen.

Ook had de brandweer het druk met het blussen van een brand in de molen met veel rookontwikkeling.

Het was voor iedereen een leerzame en geslaagde oefening en gelukkig ging die avond iedereen ongedeerd weer naar huis.

Naast deze dramatische scenes was er ook plaats voor romantiek rond de molen

De molen was decor voor een huwelijksaanzoek. Terwijl de molen langzaam draaide met een Nederlandse vlag en een vlag uit Costa Rica in de wieken, vroeg een jongeman uit Groningen zijn vriendin uit Equador ten huwelijk. Gelukkig zei ze "Ja".

De molen kreeg dit jaar zelf ook de nodig aandacht en verzorging. Op 15 september 2022 kwam Molenmaker Vaags uit Aalten langs om de linker lange schoor bij de staart van de molen te vervangen.

De vrijwillige molenaar Rolf Glazenburg heeft met veel plezier het vak van molenaar onder de aandacht gebracht en kijkt met vertrouwen uit naar het volgende seizoen.

Evenementen

Het Meerschapsgebied is in trek voor het houden van sport- en andere evenementen. Aan het Meerschapsgebied dient vergunning te worden gevraagd voor het houden van dergelijke evenementen. Indien wordt voldaan aan de Algemene Verordening voor het Meerschapsgebied Paterswolde 2008 (AVMP2008) en andere wettelijke regels en er geen overlast wordt veroorzaakt voor bezoekers en omwonenden, wordt de toestemming verleend.

In 2022 werden weer volop vooral sportieve evenementen georganiseerd en zijn door het Meerschapsgebied 76 vergunningen afgegeven.

Het gaat voornamelijk om sportieve evenementen en barbecues.

Het aantal afgegeven vergunningen voor versterkt geluid bedroeg 12 geluidsdagen.

Sluispassages

In het jaar 2022 passeerden 1680 schepen de sluis aan het Hoornse diep dit is iets minder dan in het jaar 2021. Dit komt omdat doordat tijdens corona meer mensen in eigen land vakantie vierden, en dit jaar er dus minder bootvakanties zijn gehouden. De sluis is de enige scheepvaartverbinding met het Paterswoldsemeer.

Bezoekersaantallen Hoornseplas

Het jaar 2022 was met een gemiddelde temperatuur van 11,6 °C het op twee na warmste jaar sinds het begin van de metingen in 1901. Normaal is de gemiddelde temperatuur 10,5 °C. De laagste temperatuur, -10,6 °C, werd op 13 december in Eelde gemeten en de hoogste temperatuur, 39,5 °C, werd op 19 juli in Beek gemeten. Alleen in april, september en december lag de gemiddelde temperatuur iets onder normaal.

De wintermaanden waren zacht en werden gekenmerkt door vier stormen. De eerste storm, Corrie, was op 31 januari. In het noordwesten gold code oranje voor zeer zware windstoten. In februari kregen we te maken met de "drielingstorm" bestaande uit Dudley, Eunice en Franklin. De drielingstorm veroorzaakte minimaal een half miljard euro schade in Nederland. (Bron: KNMI) En in ons gebied zijn ook een aantal bomen omgewaaid, welke opgeruimd moesten worden, deze hebben gelukkig geen andere schade aangericht.

In het voorjaar was blauwalg zeer vroeg veroorzaker van overlast. De communicatie hierover is in goede samenwerking met het waterschap Noorderzijlvest opgepakt.

Het aantal bezoekers aan de Hoornseplas in de zomermaanden mei tot en met augustus schatten wij in op ca. 220.000. Deze zomer hebben we geen last gehad van de zwemmersjeuk.

Het aantal bezoekers op mooie dagen rond het gehele meer wordt door ons geschat op ongeveer 25.000.

Daarnaast zijn er nog de wandelaars die met hun hond en/of kinderen een rondje langs de Hoornseplas lopen. Deze worden door ons op zo'n 10.000 geschat.



Zunneriepe (Bron: Eva Heres)

Preventie zwemmersjeuk Hoornseplas

Zwemmersjeuk wordt veroorzaakt door de larven van parasitaire wormen, trichobilharzia genaamd. Deze parasieten zijn met het blote oog niet te zien.

De larfjes (ook wel cercariën) zijn afkomstig van een slak en gaan op zoek naar een watervogel. Daarbij kunnen ze per toeval bij een zwemmer terecht komen. Een larfje dat in de huid doordringt sterft daar en geeft een afweerreactie die jeuk veroorzaakt. Zichtbaar op de huid zijn rode bulten, die niet alleen erg kunnen jeuken maar ook branderig kunnen aanvoelen.

Het optreden van zwemmersjeuk houdt verband met een aantal factoren die een beheerder van een zwemgelegenheid in natuurwater niet in de hand heeft, zoals de watertemperatuur en de aanwezigheid van watervogels. Dit jaar is de plas wederom van waterplanten ontdaan ten behoeve van de veiligheid van de zwemmende recreant en ter bestrijding van zwemmersjeuk. En zijn meerdere malen de aanwezige slakken afgevangen.

Dit jaar is geen sprake geweest van een negatief zwemadvies. We blijven inzetten op maatregelen om de zwemmersjeuk te beheersen.

Zwemwaterkwaliteit Hoornseplas en de Lijte

De kwaliteit van het zwemwater van de Hoornseplas en van de Lijte, wordt in het zomerseizoen elke twee weken gemeten door het laboratorium van waterschap Hunze en Aa's. De kwaliteit van het water van de Hoornseplas is het hele seizoen gekwalificeerd als goed. Bij de Lijte was vanaf juni tot begin september een waarschuwing van kracht in verband met blauwalg. Dit jaar was er een andere soort te vinden in het meer, de flos aquae waardoor het leek alsof er grasmaaisel in het water was gevallen.

Vandalisme en Diefstal

Ook in 2022 zijn we niet gevrijwaard gebleven van vandalisme en diefstal.

In de vuurwerkperiode zijn een aantal nieuwe afvalbakken opgeblazen, tevens zijn er weer fietspaden besmeurd met olie en is er glas moedwillig langs wandelpaden gelegd.

In de zomer is een inbraakpoging gedaan bij een kiosk waarbij veel schade is veroorzaakt en diverse bank- en steigerplanken zijn door brandschade vernield.

Onvoorziene uitgaven

In het voorjaar zijn diverse bomen in ons gebied omgevallen door stormen.

Net voor het pinksterweekend moest er een noodreparatie aan de sluisdeuren worden uitgevoerd.

Dit heeft enige overlast gegeven voor de recreatievaart, maar de reparatie kon binnen 10 dagen worden gedaan.

In het najaar ontdekte de recreatieverenigingen dat er een wederom een lek moest zijn in de waterleiding van het gebied. Deze is in eigendom van het Meerschap. Deze lekkage is gerepareerd. Ook dit jaar is asbest gedumpt in het openbare gebied.

4 Externe Contacten

Om de belangen van het Meerschap goed te vertegenwoordigen bestaat er veelvuldig contact met overheidsorganisaties, verenigingen en ondernemingen in het Meerschapsgebied en met landelijke en regionale organisaties die zich bezighouden met recreatie, landschapsinrichting en natuurbescherming.

Contacten met organisaties

Uiteraard onderhoudt het Meerschap Paterswolde veelvuldig contact met de deelnemende gemeenten. De gemeenten worden zorgvuldig op de hoogte gehouden van de zaken die in het bestuur van het Meerschap worden besproken. De vergaderstukken van zowel de vergadering van het DB als die van het AB worden aan de deelnemende gemeenten toegezonden.

Daarnaast worden contacten onderhouden met andere overheidsorganisaties zoals de provincies Drenthe en Groningen, Regio Groningen-Assen, Dienst Landelijk Gebied, Recreatieschap Drenthe en het Ministerie van LNV, Politie Groningen-Zuid en Drenthe, Waterschappen Noorderzijlvest en Hunze en Aa's.

Regelmatige gesprekspartners zijn verder de organisaties op het gebied van natuurbescherming en -beheer, vooral de vereniging Natuurmonumenten en de diverse afdelingen van het IVN. De laatste jaren is het belang van het contact met omwonenden via hun verenigingen toegenomen.

Overige contacten

Op de website van het Meerschap staat informatie over onze organisatie en het gebied. De vergaderstukken van het Algemeen Bestuur worden ook op deze site gepubliceerd. Nieuwtjes en gegevens over de kwaliteit van het ijs of het zwemwater worden regelmatig geplaatst. Kijk vooral eens op www.meerschap-paterswolde.nl.

Voorlichting en Publiciteit

Informatieverstrekking

Het publiek richt zich voor informatie regelmatig tot het secretariaat of de beheerder van het Meerschap. Het Meerschap probeert zo goed mogelijk antwoord te geven op gestelde vragen. Belangstellenden en belanghebbenden kunnen de openbare vergaderingen van het Algemeen Bestuur bezoeken. Belangstellenden hebben de mogelijkheid om tijdens deze vergaderingen in te spreken op de agendapunten. Vergaderingen van het Algemeen Bestuur worden aangekondigd op onze website en belangstellenden kunnen de vergaderstukken online lezen en downloaden. Ook via onze website www.meerschap-paterswolde.nl wordt regelmatig nieuwe informatie over het Meerschap verspreid.

Dit jaar hebben we 1 vergadering van het Algemeen Bestuur helaas moeten afzeggen i.v.m. geen quorum, de besluitpunten zijn schriftelijk afgedaan.

Sinds 2019 hebben we samen met het waterschap Noorderzijlvest en de provincie Groningen een communicatieplan opgezet voor alle projecten rond het meer. Dit heeft de naam "Meer in balans" gekregen. Vanuit dit plan worden gezamenlijke nieuwsbrieven verspreid. Dit jaar is een projectpagina toegevoegd aan onze website waar alle informatie rondom de projecten van het waterschap en provincie zijn ontsloten. Het aantal abonnees voor de nieuwsbrief is inmiddels 307.

Social Media

Het Meerschap heeft zijn eigen facebookpagina waarop ze actief is en inmiddels 267 volgers heeft. In 2022 is actiever geïnformeerd via Facebook en dit heeft geleid tot 40 nieuwe volgers.

Ons gebied kent meerdere google-punten. Op dit moment is de waardering voor het Meerschap 4,1 sterren.

De overige plekken binnen ons gebied zijn gelijk gebleven qua waardering:

speeltuin bij de Hoornseplas	4,4
het strand bij de hoornseplas	4,6
parkeerplaats Hoornseplas	4,6
het Hoornsepad	4,4
de sluis	4,3
de molen	4,8
de camperplaats	4,3

Op Instagram worden diverse tags gebruikt in ons gebied. Bij de tag Paterswoldsemeer en Hoornsemeer zijn meer dan 10100 berichten gedeeld (verdubbeling t.o.v. 2021) en bij de Hoornseplas meer dan 1000.



Boerenzwaluw bij Hoornseplas (Bron: Eva Heres)

5 Programmaverantwoording

In dit hoofdstuk vindt u de programmaverantwoording voor 2022. De opbouw is als volgt:

Programmaverantwoording

Paragrafen

- Weerstandsvermogen en risicobeheersing
- Onderhoud kapitaalgoederen
- Bedrijfsvoering
- Financiering
- Kengetallen

Programmaverantwoording

De doelstelling van het Meerschap is opgenomen in artikel 2 van de gemeenschappelijke regeling Meerschap Paterswolde 2019 en luidt: Het lichaam heeft binnen zijn gebied ten doel de behartiging van de recreatie, de natuurbescherming en de landschapsverzorging, waaronder begrepen het beheer van het (openbaar) water, voor zover dat bij de deelnemers berustte.

Bij het uitoefenen van deze taak achten wij de vrije toegang tot onze voorzieningen essentieel. Het effect van ons beleid is dat iedere bewoner en bezoeker van Stad en Ommeland de gelegenheid heeft om op een goede manier te recreëren binnen ons werkgebied.

Wij trachten dit effect te bereiken door enerzijds een goed onderhoud van de gerealiseerde voorzieningen en anderzijds door aanleg van nieuwe voorzieningen, waarbij wordt ingespeeld op wensen en behoeften in de samenleving.

De kosten, verbonden aan dit programma, vindt u terug in het overzicht van baten en lasten.

De kosten worden voornamelijk gedekt door commerciële inkomsten (verhuur en verpachtingen), incidentele verkoop van eigendommen, bijdragen van de deelnemende gemeenten en door gebruik te maken van geldende subsidiebronnen.

Uit de, in de jaarrekening opgenomen, financiële beschouwing blijkt dat het resultaat van het Meerschap in 2022 een saldo voor bestemming kent van € 36.260,-. Daarmee is de begrote gemeentelijke bijdrage overschreden.

De onvoorziene uitgaven voor de reparatie aan de sluis en de grote uitgaven aan invasieve exoten en snoeiwerkzaamheden door boomziektes zijn de reden dat dit jaar het resultaat van de jaarrekening negatief uitvalt.

Weerstandsvermogen

Het Meerschap heeft voor de thans voorzienbare risico's diverse reserves en voorzieningen ingesteld. Dit om toekomstige ontwikkelingen te kunnen opvangen. Een overzicht van deze reserves en voorzieningen treft u aan in het Overzicht Reserves en Voorzieningen bij deze jaarrekening.

Het eigen vermogen ultimo 2022 bestaat uit de algemene reserve (€ 199.105,-), de reserve investeringen Meerschapsgebied (€ 331.401,-) en de reserve Lage Wal (€ 108.000,-).

De algemene reserve is vrij besteedbaar en kan worden gezien als weerstandsvermogen; met uitzondering van een bedrag van € 32.857,- waarop reeds beslag is gelegd voor planvorming in het kader van de beleidsvisie 2012. Dit geld is gereserveerd voor het aanleggen van een officiële zwemlocatie bij de noordwesthoek.

Gelet op de leeftijdsopbouw en het aantal werknemers in de buitendienst loopt onze organisatie weinig risico. Bij langdurige ziekte van één of meer werknemers kan de organisatie voor onverwachte personeelsuitgaven komen te staan. Om dit ziekterisico te gelegener tijd zoveel mogelijk te kunnen opvangen is er de Voorziening Vervanging Personeel. Deze voorziening is op korte termijn toereikend. Daarnaast is er een ziekteverzuimverzekering afgesloten die na twee weken ziekte het salaris uitkeert. Voor het ingehuurde personeel (zie paragraaf Bedrijfsvoering) loopt het Meerschapp geen risico's.

Het Meerschapp is een gemeenschappelijke regeling. Deze rechtsvorm betekent dat uiteindelijk, als de financiële middelen van het Meerschapp ontoereikend zijn, de deelnemende gemeenten de tekorten dienen aan te vullen.

Onderhoud kapitaalgoederen

Het dagelijks onderhoud van onze kapitaalgoederen vindt op een redelijk tot goed niveau plaats en ook zodanig dat recreanten er op een goede, veilige en plezierige wijze gebruik van kunnen maken. Uit de reguliere exploitatie kunnen onvoldoende middelen voor het dagelijks onderhoud worden ingezet. Al een aantal jaren wordt dit onderhoudsbudget overschreden. De onderhoudskosten nemen o.a. toe door vandalisme, verplichtingen vanuit andere overheidsorganen en de investeringen vanuit TRIP1 en de Meerweg. In de begroting 2022 is het onderhoudsbudget verlaagd. De komende jaren zal moeten blijken of dit realistisch is.

Daarnaast bestaat er een onderhoudsvoorziening Groot Onderhoud, waaruit die onderhoudskosten worden betaald die slechts eenmaal in een reeks van jaren voorkomen. Deze onderhoudsvoorziening is inmiddels via extra dotaties op peil gebracht door in de afgelopen jaren resultaten aan de voorziening toe te voegen.

Naar verwachting zullen de toekomstige (2022-2027) investeringskosten ongeveer € 1,2 miljoen gaan bedragen. Dit heeft vooral betrekking op walbeschoeiingen. De uitvoering zal, gezien het budget voor vervangingsinvesteringen (€ 200.000,00 per jaar voor alle investeringsobjecten), in fases ter hand genomen moeten worden. Door de gestegen kosten zal het bedrag voor vervangingsinvesteringen van € 200.000,- per jaar langer doorgezet moeten worden.

Bedrijfsvoering

Voor het Meerschapp Paterswolde is richtinggevend de geldende begroting, de Beleidsvisie 2012, de planning van het dagelijks en groot onderhoud en de meerjarenplanning voor (vervanging) investeringen. In het verslagjaar 2022 is deze lijn voortgezet. Dat betekent dat onze voorzieningen op een verantwoorde wijze zijn onderhouden. Er is geïnvesteerd, passend binnen de financiële kaders van het Meerschapp.

Het Meerschapp heeft zelf een kleine personele bezetting. Voor het secretariaatspersoneel, de beheerder en de sluiswachters zijn dienstverleningscontracten afgesloten met de gemeente Groningen, waarbij in geval van (langdurige) ziekte voor vervanging wordt gezorgd.

De administratie wordt gevoerd door het "Shared Service Center" van de gemeente Groningen, binnen de voor het Meerschapp geldende spelregels inzake administratieve organisatie en interne controle, het BBV en de eigen verordeningen.

In 2022 is in het kader van de WOO (Wet open overheid) is de secretaris van het Meerschapp benoemt als contactpersoon. Alle openbare stukken van het Meerschapp zoals de verslagen en stukken van de AB-vergaderingen worden gepubliceerd op onze website. De AB-vergaderingen zijn openbare vergaderingen waarbij de stukken 2 weken van te voren op de website worden gepubliceerd en inspreken op agendapunten op de vergadering mogelijk is.

Financiering

Algemeen

De Wet Financiering decentrale overheden (Wet fido) betreft de treasury van gemeenten en overheidslichamen.

Treasury is het sturen en beheersen van, verantwoord over en het toezicht houden op de financiële vermogenswaarden, de financiële geldstromen, de financiële posities en de hieraan verbonden risico's.

Op grond van de wet is het Meerschapp Paterswolde verplicht om zowel in de begroting als in de jaarrekening een zogenaamde treasury-paragraaf op te nemen, waarin verantwoording over het treasurybeleid wordt afgelegd.

Treasurybeheer

De kasgeldlimiet wordt berekend door een (vastgesteld) percentage van de totale begrote bedrijfslasten van het Meerschapp te nemen. Dit percentage is 8,2% voor gemeenschappelijke regelingen (8,5% voor gemeenten).

De netto vlottende schuld per kwartaal is het gemiddelde van de standen van deze schuld op de eerste dag van iedere maand in het desbetreffende kwartaal.

In het volgende overzicht wordt de werkelijke omvang van de kasgeldlimiet getoetst aan de wettelijke norm overeenkomstig de Wet fido.

Omschrijving	Bedragen (x € 1.000)			
	2022 1e kw.	2022 2e kw.	2022 3e kw.	2022 4e kw.
Omvang van de begroting per 1 januari (=grondslag)	935	935	935	935
1 Toegestane kasgeldlimiet:				
- in procenten van de grondslag	8,20	8,20	8,20	8,20
- in een bedrag	77	77	77	77
2 Omvang vlottende korte schuld:				
- opgenomen gelden korter dan 1 jaar	0	0	0	0
- schuld in rekening courant	0	0	86	247
- gestorte gelden door derden korter dan 1 jaar	0	0	0	0
- overige geldleningen niet zijnde vaste schuld	0	0	0	0
3 Vlottende middelen:				
- contante gelden in kas	1	2	8	1
- tegoeden in rekening courant	144	50	0	0
- overige uitstaande gelden korter dan 1 jaar	0	0	0	0
4 Toets kasgeldlimiet:				
Totaal netto vlottende schuld (2 - 3)	-145	-52	78	246
Toegestane kasgeldlimiet (1)	77	77	77	77
Ruimte (+) c.q. overschrijding (-)	222	129	-1	-169

Indien in meer dan 2 kwartalen achtereenvolgend de kasgeldlimiet wordt overschreden, dient de provincie

Groningen hiervan op de hoogte te worden gesteld en door het Dagelijks Bestuur een plan te worden ingediend met maatregelen om overschrijdingen in de toekomst te vermijden.

Renterisiconorm

De renterisiconorm wordt berekend door een (vastgesteld) percentage van het totaal van de vaste schuld van het Meerschap bij aanvang van het jaar te nemen. Deze norm wordt getoetst aan de werkelijke vaste schuld positie, waarbij telkens de stand aan het begin van het jaar wordt genomen. Het volgende overzicht brengt de renterisico's voor de vaste schuld in relatie tot de renterisiconorm volgens de Wet fido in beeld.

Omschrijving	Bedragen (x € 1.000)				
	2019	2020	2021	2022	
<u>Basisgegevens</u>					
1a	Renteherziening op vaste schuld o/g	0	0	0	0
1b	Renteherziening op vaste schuld u/g	0	0	0	0
2	Netto renteherz. Op vaste schuld (1a - 1b)	0	0	0	0
3a	Nieuwe aangetrokken vaste schuld	400	0	900	0
3b	Nieuwe verstrekte lange leningen	0	0	0	0
4	Netto nieuw aangetr. vaste schuld (3a - 3b)	400	0	900	0
5	Betaalde aflossingen	588	52	434	34
6	Herfinanciering (laagste van 4 en 5)	400	0	434	0
7	Renterisico op vaste schuld	0	0	0	0
<u>Renterisiconorm</u>					
8	Stand van de vaste schuld per 1 januari	1.212	1.024	973	1.439
9	Het bij Min.Regeling vastgesteld %	20%	20%	20%	20%
10	Renterisiconorm (8 x 9)	242	205	195	288
<u>Toets renterisiconorm</u>					
11	Ruimte (+) c.q. overschrijding (10 - 7)	242	205	195	288

Financiering

Door middel van het onderstaande overzicht wordt inzicht gegeven in de samenstelling, de grootte en de rentegevoeligheid van de opgenomen leningen.

Omschrijving	Bedrag	Gemiddelde rente
Stand per 1 januari	1.439	
Nieuwe leningen		
Reguliere aflossingen	-34	
Vervroegde aflossingen		
Rente-aanpassing (oud percentage)		
Rente-aanpassing (nieuw percentage)		
Stand per 31 december	1.405	1,97%

Kengetallen

Kengetallen zijn getallen die de verhouding uitdrukken tussen bepaalde onderdelen van de begroting of de balans en kunnen helpen bij de beoordeling van de financiële positie van de gemeenschappelijke regeling. Om dit te bereiken wordt vanuit het BBV voorgeschreven dat de paragraaf weerstandsvermogen en risicobeheersing de volgende kengetallen bevat: netto schuldquote, solvabiliteitsratio en structurele exploitatieruimte.

De **netto schuldquote** weerspiegelt het niveau van de schuldenlast van het Meerschap Paterswolde ten opzichte van de eigen middelen en geeft een indicatie van de rentelasten en de aflossingen op de exploitatie. Hoe hoger het percentage, hoe meer externe financiering de gemeente heeft aangetrokken om de activiteiten te financieren. Ultimo 2022 is de schuldquote 166,26%; ultimo 2021 was de netto schuldquote 144,74%. Dit is een negatieve ontwikkeling.

De **solvabiliteitsratio** geeft inzicht in de mate waarin de gemeenschappelijke regeling in staat is aan haar financiële verplichtingen te voldoen. Onder de solvabiliteitsratio wordt verstaan het eigen vermogen als percentage van het totale balanstotaal. Het eigen vermogen van de gemeenschappelijke regeling bestaat uit de reserves (zowel de algemene reserve als de bestemmingsreserves) en het resultaat uit het overzicht van baten en lasten. Hoe hoger de solvabiliteitsratio, hoe groter de weerbaarheid. Ultimo 2022 is de solvabiliteitsratio 25,26%; ultimo 2021 was de solvabiliteitsratio 24,69%. Een ratio tussen de 25 en 40% wordt over het algemeen als goed beoordeeld. Ten opzichte van 2021 is de solvabiliteit dus iets hoger geworden, ondanks een daling van het eigen vermogen. Door een sterke daling van de uitzettingen korter dan een jaar is het balanstotaal echter een stuk lager dan eind 2021, waardoor het eigen vermogen een kleiner deel uit van het balanstotaal uit maakt.

De **structurele exploitatieruimte** vergelijkt de structurele baten en structurele lasten met de totale baten. Een positief percentage betekent dat de structurele baten toereikend zijn om de structurele lasten (waaronder rente en aflossing) te dekken. De structurele exploitatieruimte wordt bepaald door het saldo van de structurele baten en lasten en het saldo van de structurele onttrekkingen en toevoegingen aan reserves gedeeld door de totale baten (zie artikel 17, onderdeel c, van het BBV) en uitgedrukt in een percentage. Evenals in 2021 is dit % ook in 2022 negatief (-5,54%). Na het elimineren van incidentele componenten (grondverkoop) liggen de structurele baten namelijk onder het niveau van de structurele lasten.

Deze kengetallen maken inzichtelijk(er) over hoeveel (financiële) ruimte de gemeenschappelijke regeling beschikt om structurele en incidentele lasten te kunnen dekken of opvangen. Ze geven zodoende inzicht in de financiële weerbaar- en wendbaarheid.

Dit kengetal geeft inzicht in het niveau van de schuldenlast van het Meerschapp ten opzichte van de eigen middelen

Netto schuldquote		× 1.000	× 1.000
		Rekening 2022	Rekening 2021
A	Vaste schulden (cf art. 46 BBV)	1.405	1.439
B	Netto vlottende schuld (cf. art. 48 BBV)	258	273
C	Overlopende passiva (cf. art 49 BBV)	0	0
D	Financiële vaste activa (cf art. 36 lid, s, e en f.		
E	Uitzettingen < 1 jaar (cf. art. 39 BBV)	43	231
F	Liquide middelen (cf. art. 40 BBV)	1	20
G	Overlopende activa (cf. art. 40a BBV)	3	2
H	Totale baten (cf art. 17 lid c BBV (dus excl. mut. reserv	972	1.008
netto schuldquote (A+B+C-D-E-F-G)/H x 100%		166,26%	144,74%

Netto schuldquote gecorrigeerd voor alle verstrekte leningen (is gelijk aan de netto schuldquote)		× 1.000	× 1.000
		Rekening 2022	Rekening 2021
A	Vaste schulden (cf art. 46 BBV)	1.405	1.439
B	Netto vlottende schuld (cf. art. 48 BBV)	258	273
C	Overlopende passiva (cf. art 49 BBV)	0	0
D	Financiële vaste activa (cf art. 36 lid, s, e en f.		
E	Uitzettingen < 1 jaar (cf. art. 39 BBV)	43	231
F	Liquide middelen (cf. art. 40 BBV)	1	20
G	Overlopende activa (cf. art. 40a BBV)	3	2
H	Totale baten (cf art. 17 lid c BBV (dus excl. mut. reserv	972	1.008
netto schuldquote (A+B+C-D-E-F-G)/H x 100%		166,26%	144,74%

Meerschapp in staat is aan haar financiële verplichtingen te voldoen

Solvabiliteit ratio			
A	Eigen vermogen (cf art. 42 BBV)	602	644
B	Balanstotaal	2.383	2.608
Solvabiliteit (A/B) x 100%		25,26%	24,69%

Dit kengetal geeft inzicht in het structurele en reële evenwicht van de begroting

Structurele exploitatieruimte			
A	Totale structurele lasten	1.015	1.024
B	Totale structurele baten	954	942
C	Totale structurele toevoegingen aan de reserves		
D	Totale structurele onttrekkingen aan de reserves	6	6
E	Totale baten	993	1.008
Structurele exploitatieruimte (B-A)+(D-C))/E x		-5,54%	-7,54%

6 Jaarrekening

In dit hoofdstuk vindt u de jaarrekening voor 2022. De opbouw is als volgt:

Financiële beschouwing

Balans per 31 december

Waarderingsgrondslagen

Toelichting op de balans

Overzicht baten en lasten

Toelichting overzicht baten en lasten

Resultaatbestemming 2022

Overzicht vaste activa

Overzicht reserves en voorzieningen

Overzicht opgenomen geldleningen

Overzicht wet normering topfunctionarissen

Handtekeningenformulier


Controleverklaring van de onafhankelijke accountant

FINANCIËLE BESCHOUWING

Begrote gemeentelijke bijdrage (in 2022 geheel bevoorschot)	690.770
Werkelijke gemeentelijke bijdrage	690.770
	0
Resultaat 2022	-36.260
Nog te bestemmen resultaat	-36.260

Het resultaat is als volgt te verklaren:

	min = nadeel
Lasten:	
personeelskosten	-17.456
kapitaallasten	-594
bestuurs-/advieskosten	-5.892
belastingen/verzekeringen	-2.726
energiekosten	-2.584
onderhoudskosten	-62.580
overige kosten	11.839
Baten:	
inkomsten uit eigendommen	16.883
verstrekke geldleningen	0
exploitatiebijdragen	7
overige inkomsten	26.842
Incidentele opbrengsten	0
Resultaat	-36.260



BALANS PER 31 DECEMBER

bedragen x € 1.000,-

ACTIVA

OMSCHRIJVING	2022	2021
Vaste activa		
Materiële vaste activa		
Investerings met economisch nut	1.239	1.332
Investerings met maatschappelijk nut	1.097	1.023
Vlottende activa		
Uitzettingen < 1 jaar	43	231
Liquide middelen	1	20
Overlopende activa	3	2
TOTAAL ACTIVA	2.383	2.608

PASSIVA

OMSCHRIJVING	2022	2021
Vaste passiva		
Eigen vermogen		
a. reserves		
* algemene reserve	199	210
* bestemmingsreserve		
- reserve Investerings Meerschapsgebied	331	331
- reserve Lage Wal	108	114
b. resultaat voor bestemming	-36	-11
Vorzieningen	118	252
Vaste schulden met een rentetypische looptijd > 1 jaar		
- Onderhandse leningen van binnenlandse banken	505	539
- Openbare lichamen	900	900
Vlottende passiva		
Netto vlottende schulden < 1 jaar		
Banksaldi	247	0
Overige schulden	11	273
Overlopende passiva	0	0
TOTAAL PASSIVA	2.383	2.608

Waarderingsgrondslagen

De waardering van de activa en passiva en de bepaling van het resultaat vinden plaats op basis van historische kosten (verkoopprijzen- of vervaardigingsprijs), tenzij bij de desbetreffende balanspost anders is vermeld. De jaarrekening is opgesteld in overeenstemming met het BBV.

De baten en lasten worden toegerekend aan het jaar waarop zij betrekking hebben. Baten en winsten worden slechts genomen voor zover zij op balansdatum zijn gerealiseerd. Verliezen en risico's die hun oorsprong vinden voor het einde van het begrotingsjaar, worden in acht genomen indien zij voor het opmaken van de jaarrekening bekend zijn geworden. Om de grondslagen en regels voor het opstellen van de jaarrekening te kunnen toepassen, is het nodig dat de leiding van de instelling over verschillende zaken zich een oordeel vormt, en dat de leiding schattingen maakt die essentieel kunnen zijn voor de in de jaarrekening opgenomen bedragen. Inherent aan het maken van schattingen is dat de werkelijke uitkomst kan afwijken. De jaarrekening is opgesteld uitgaande van de continuïteitsveronderstelling.

Balans - Vaste Activa

Immateriële vaste activa

De kosten die zijn verbonden aan het sluiten en oversluiten van geldleningen worden niet geactiveerd. De lasten worden volledig genomen in het jaar van (over) sluiten van de lening

Materiële vaste activa.

1. De materiële vaste activa zijn gewaardeerd op verkoopprijzen- of vervaardigingsprijs zo nodig aangepast voor duurzame waardeverminderingen.
2. Zowel de materiële vaste activa met een maatschappelijk als met een economisch nut (als bedoeld in artikel 35 BBV) worden geactiveerd.
3. Afschrijving wordt berekend door middel van een vast percentage van de aanschafwaarde op basis van de verwachte economische levensduur

Financiële vaste activa

Dit betreffen kapitaalverstrekkingen, verstrekte leningen met een looptijd langer dan een jaar.

Balans - Vlottende Activa

Uitzettingen met een rente-typische looptijd korter dan 1 jaar

Uitzettingen met een rente-typische looptijd korter dan 1 jaar worden tegen nominale waarde gewaardeerd. Eventuele voorzieningen wegens oninbaarheid worden op de vorderingen in mindering gebracht.

Overlopende activa

Overlopende activa worden gewaardeerd tegen nominale waarde.

Liquide middelen

Liquide middelen worden gewaardeerd tegen nominale waarde.

Balans - Vaste passiva

Eigen vermogen

Onder het eigen vermogen zijn opgenomen de algemene reserve, de bestemmingsreserves en het saldo van de rekening van baten en lasten. De algemene reserve is de reserve die primair dient als weerstandsvermogen om incidentele tegenvallers in de exploitatie op te vangen. De bestemmingsreserves zijn reserves waaraan het bestuur een bepaalde bestemming heeft meegegeven. Dit zijn vermogensbestanddelen die alleen in de aangegeven richting zijn aan te wenden.

Voorzieningen

Onder de voorzieningen zijn opgenomen, de op het moment van opstellen van de jaarrekening voorzienbare verplichtingen, verliezen en/of risico's, voorzover de omvang hiervan redelijkerwijs is in te schatten. De voorzieningen zijn gewaardeerd op nominale waarde.

Voorzieningen worden op grond van artikel 44 BBV gevormd voor:

- verplichtingen en verliezen waarvan de omvang op de balansdatum onzeker is doch redelijkerwijs te schatten;
- bestaande risico's op balansdatum terzake van verplichtingen of verliezen waarvan de omvang redelijkerwijs te schatten is;
- kosten die in een volgend begrotingsjaar worden gemaakt maar de oorsprong hebben in het begrotingsjaar of een eerder begrotingsjaar en de voorziening strekt tot kostenegalisatie; de bijdragen aan toekomstige vervangingsinvesteringen, waarvoor een heffing wordt geheven.

Vaste schulden met een rente-typische looptijd van 1 jaar of langer

Vaste schulden worden gewaardeerd tegen de nominale waarde verminderd met gedane aflossingen. De vaste schulden hebben een rente-typische looptijd van één jaar of langer. De aflossingen van het volgende begrotingsjaar zijn gerubriceerd onder de vlottende passiva.

Balans – Vlottende passiva

Netto vlottende schulden < 1 jaar

De netto vlottende schulden worden gewaardeerd tegen de nominale waarde.

Overlopende passiva

De overlopende passiva worden gewaardeerd tegen nominale waarde.

Kasgeldleningen

De kasgeldleningen worden gewaardeerd tegen nominale waarde.

TOELICHTING OP DE BALANS

ACTIVA

	bedragen x € 1.000,-
MATERIELE VASTE ACTIVA	2.336
Boekwaarde 01-01-2022	2.355
Vermeerderingen	159
Verminderingen	0
Afschrijving 2022	<u>-178</u>
Boekwaarde 31-12-2022	2.336
 Dit bedrag is gespecificeerd opgenomen op de Vaste Activa Staat.	
UITZETTINGEN < 1 JAAR	43
Vorderingen op openbare lichamen:	
* Belastingdienst: omzetbelasting Q4 2020	
* Overige nog te vorderen BTW	34
* Overige vorderingen op openbare lichamen	3
 Overige vorderingen:	
* Debiteuren	6
LIQUIDE MIDDELEN	1
Kas	1
OVERLOPENDE ACTIVA	3
Vooruitbetaalde bedragen	3

PASSIVA

EIGEN VERMOGEN	638
-----------------------	------------

Het eigen vermogen bestaat uit de volgende posten:

Algemene reserve	199
Reserve Investerings Meerschapsgebied	331
Reserve Lage Wal	108
	638

Bovenstaande posten zijn hierna gespecificeerd.

ALGEMENE RESERVE	199
-------------------------	------------

Stand per 01-01-2022	210
Mutaties	-11
Stand per 31-12-2022	199

Nadelig saldo	37
---------------	----

Reserveringen:

- uit te voeren werkzaamheden beleidsvisie	33
--	----

RESERVE INVESTERINGEN MEERSCHAPSGBIED	331
--	------------

Dit betreft verkoop van onroerende zaken die indertijd met rijks subsidie zijn verworven. Deze subsidie behoeft niet te worden terugbetaald, mits de opbrengst van de verkoop wordt aangewend voor herinvestering in het Meerschapsgebied.

Stand per 01-01-2022	331
Mutaties	0
Stand per 31-12-2022	331

Reserveringen:

- uit te voeren werkzaamheden "Meer in beweging" (DB 5-03-2015)	280
---	-----

RESERVE LAGE WAL	108
-------------------------	------------

Deze beklemde reserve is ingesteld ten behoeve van het project Lage Wal en is nodig om de jaarlijkse kapitaallasten van deze investering te kunnen dekken. Voeding heeft in 2019 plaats gevonden vanuit de reserve Investerings Meerschapsgebied. Eerste onttrekking heeft in 2020 plaatsgevonden.

Stand per 01-01-2022	114
Mutaties	-6
Stand per 31-12-2022	108

VOORZIENINGEN **118**

De voorziening bestaat uit de volgende posten:

Voorziening ziektekosten vervanging personeel	18
Egalisatievoorziening onderhoud	100
	118

Bovenstaande posten zijn hierna gespecificeerd.

VOORZIENING ZIEKTEKOSTEN VERVANGING PERSONEEL **18**

Dit betreft een voorziening ingeval van ziekte van de onderhoudsmedewerkers.

Stand per 01-01-2022	18
Mutaties	0
Stand per 31-12-2022	18

EGALISATIEVOORZIENING ONDERHOUD **100**

Stand per 01-01-2022	234
Bij: begrote dotatie	20
Af: diverse onderhoudswerkzaamheden	-154
Stand per 31-12-2021	100

Conform bestuursbesluit d.d. 28-02-2000 is deze voorziening gevormd om toekomstige grote uitgaven op onderhoudsgebied te kunnen bekostigen.

Conform bestuursbesluit d.d. 30-10-2017 zullen de opbrengsten uit grondverkoop bij vaststellen jaarrekening worden toegevoegd om voorziening op niveau te krijgen

VASTE SCHULDEN MET EEN RENTETYPISCHE LOOPTIJD > 1 JAAR **1.405**

Gemeente Huizen	900
Nederlandse Waterschapsbank	505

Tevens verwijzen we u naar het overzicht opgenomen geldleningen.

VLOTTENDE PASSIVA**NETTO VLOTTENDE SCHULDEN < 1 JAAR** **258**

Banksaldo	247
Crediteuren	3
Overige schulden (betreft aangegane verplichtingen)	8

Totaaloverzicht van de geraamde en gerealiseerde baten en lasten per taakveld.

Het BBV schrijft de wijze voor waarop de informatie voor derden dient te worden verstrekt. Deze uitvoeringsinformatie moet in landelijk voorgeschreven taakvelden in de begroting en jaarrekening worden opgenomen. In onderstaand overzicht staan voor 2022 de baten en lasten per taakveld opgenomen. Het Meerschop Paterswolde heeft twee taakvelden:

- 0.4 Overhead
- 5.7 Openbaar groen en (openlucht) recreatie

Taakvelden Meerschop		begroot 2022			werkelijk 2022		
nr	naam taakveld	Baten x € 1.000	Lasten x € 1.000	Totaal x € 1.000	Baten x € 1.000	Lasten x € 1.000	Totaal x € 1.000
0.4	Overhead	0	160	-160	0	136	-136
5.7	Openbaar groen en (open) lucht recreatie	935	775	160	979	879	100
0.10	Mutaties reserves			0			0
Totaal		935	935	0	979	1.015	-36

OVERZICHT BATEN EN LASTEN

bedragen x € 1.000,-

Lasten

OMSCHRIJVING	REKENING 2022	BEGROTING 2022	REKENING 2021
PERSONEELSKOSTEN	382	365	403
KAPITAALLASTEN (rente)	29	28	28
KAPITAALLASTEN (afschrijving)	179	179	180
BESTUURS-/ADVIES- EN BUREAUKOSTEN	69	63	64
BELASTINGEN EN VERZEKERINGEN	52	50	56
ENERGIEKOSTEN	23	20	22
ONDERHOUDSKOSTEN	262	199	252
OVERIGE KOSTEN	1	13	-1
DOTATIE AAN VOORZIENING	20	20	20
TOTAAL LASTEN	1.015	935	1.024

Baten

OMSCHRIJVING	REKENING 2022	BEGROTING 2022	REKENING 2021
INKOMSTEN UIT EIGENDOMMEN	240	223	270
EXPLOITATIEBIJDRAGEN	5	5	5
OVERIGE INKOMSTEN	37	10	13
GEMEENTELIJKE BIJDRAGE	691	691	720
TOTAAL BATEN	973	929	1.008

Saldo

OMSCHRIJVING	REKENING 2022	BEGROTING 2022	REKENING 2021
TOTAAL LASTEN	1.015	935	1.024
TOTAAL BATEN	973	929	1.008
SALDO	-42	-6	-17
RESERVE MUTATIES	6	6	0
SALDO VOOR BESTEMMING	-36	0	-17

TOELICHTING OVERZICHT BATEN EN LASTEN

Alleen de posten die aanzienlijk afwijken van de begroting of posten die nadere toelichting behoeven, zijn vermeld.

Lasten

bedragen x € 1.000,-

PERSONEELSKOSTEN	382
begroot	365

Personeelskosten, nadeel 17 duizend euro

Vooral door de hoge indexering van de DVO met de gemeente Groningen van de afgelopen jaren is deze post overschreden.

ONDERHOUDSKOSTEN	262
begroot	199

Onderhoudskosten, nadeel 63 duizend euro.

Dit jaar is veel meer geld dan begroot uitgegeven aan de bestrijding van exoten, zoals de bereklauw, japanse duizendknoop en waternavel. Door de boomziektes zijn de kosten voor snoeiwerkzaamheden ook toegenomen. En daarnaast zijn de onvoorziene kosten voor reparati sluis en schade door omgevallen bomen op deze post verantwoord.

OVERIGE KOSTEN	1
begroot	13

Overige kosten, voordeel 12 duizend euro

De post onvoorzien is dit jaar gebruikt. De gemaakte kosten zijn echter opgenomen onder de kostensoort onderhoud conform de regels. En een aantal correcties levert een klein negatief saldo op.

Baten

bedragen x € 1.000,-

INKOMSTEN UIT EIGENDOMMEN	240
begroot	223

Inkomsten uit eigendommen, voordeel 17 duizend euro.

Dit betreft vooral hogere opbrengsten door meer evenementen en door overdracht van erfpachtpercelen (167 duizend euro).

OVERIGE INKOMSTEN	37
begroot	10

Overige inkomsten, voordeel 27 duizend euro.

Door verkoop van grond is een opbrengst van 16 duizend euro gerealiseerd. En er is een bijdrage gedaan aan vervanging van beschoeiing

	rek.22	begr.22	overschot
Afgesproken gemeentelijke bijdrage	-690.770	-690.770	0

Resultaatbestemming 2022

Nog te bestemmen resultaat 2022 conform jaarrekening **-36.260**

Het Dagelijks Bestuur besluit over de bestemming van dit nadelige resultaat.

Specificatie bijdrage per gemeente, volgens verdeelsleutel in % voor 2022

	verdeelsleutel in %	aandeel	reeds bevoorschot
Gemeente Tynaarlo	14,5	100.162	100.162
Gemeente Groningen	85,5	590.608	590.608
Nadelig saldo		690.770	690.770

Overzicht vaste activa

Omschrijving objekt	aanschafwaarde 01-01-2022	meerderingen	verminderingen	aanschafwaarde 31-12-2022	cumulatieve afschrijving 01-01-2022	boekwaarde 01-01-2022	afsch. perc.	afsch. in 2022	cumulatieve afschrijving 31-12-2022	boekwaarde 31-12-2022	toort NUT
Automatisering											
Computerapparatuur secretariaatbeheer	5.429			5.429	5.428	1	20,000%	0	5.428	1	EN
Kantoorautomatisering 2014	5.353			5.353	5.353	0	14,290%	0	5.353	0	EN
	10.782	0	0	10.782	10.781	1		0	10.781	1	
Bedrijfsgebouwen											
Terugkoop 2 verkooppunten	38.300			38.300	30.603	7.697	6,660%	2.551	33.154	5.146	EN
Verbouw boerderij	22.928			22.928	22.927	1	10,000%	0	22.927	1	EN
Arbeid Kiosk	4.184			4.184	1.255	2.929	5,000%	209	1.464	2.720	EN
Herst/schilderen uitkijktoren	11.000			11.000	6.600	4.400	10,000%	1.100	7.700	3.300	EN
wzh molen de helper	7.690			7.690	2.307	5.383	5,000%	385	2.692	4.999	EN
Kelder afdichten Kiosk HPIPlas	4.710			4.710	1.178	3.533	5,000%	236	1.413	3.297	EN
Dakbeschot voorhuis boerderij	4.087			4.087	817	3.270	4,000%	163	981	3.106	EN
Kiosken 2020	6.497			6.497	260	6.237	4,000%	260	520	5.977	EN
	99.396	0	0	99.396	65.947	33.449		4.903	70.850	28.545	
Gronden/Terreinen											
Aankoop Zuidwesthoek	187.918			187.918	175.991	11.927	2,000%	3.758	179.750	8.168	EN
Afronding deelgebied III/IV fase	37.451			37.451	27.105	10.346	2,000%	749	27.894	9.597	EN
Grondaankopen	850.934			850.934	635.308	215.626		0	635.308	215.626	EN
Kaap Hoorn	216.109			216.109	216.108	1		0	216.108	1	EN
	1.292.412	0	0	1.292.412	1.054.513	237.899		4.507	1.059.020	233.392	
Grond-, Weg- & Waterkundige werken											
Aanleg Hoornse Plas	486.993			486.993	486.992	1	3,333%	0	486.992	1	EN
Aanleg Hoornsemeer	797.402			797.402	797.401	1	3,333%	0	797.401	1	EN
Afronding noordkant Hoornsemeer	142.950			142.950	111.189	31.761	2,000%	2.859	114.048	28.902	EN
Baggeren Hoornsediep	161.830			161.830	85.920	75.910	3,333%	5.394	91.315	70.515	EN
Herinrichting Zuidwesthoek	142.118			142.118	142.117	1	3,030%	0	142.117	1	EN
Inrichting Kaap Hoorn	290.720			290.720	214.513	76.207	2,000%	5.814	220.327	70.393	EN
Inrichting Noord-Westhoek A-Afd.	185.273			185.273	158.983	26.290	2,000%	3.705	162.688	22.585	EN
Inrichting Noord-Westhoek B-Afd.	280.504			280.504	280.503	1	2,500%	0	280.503	1	EN
Inrichting Oostoever	152.205			152.205	152.204	1	3,333%	0	152.204	1	EN
Trip sluis Nijveensterkolk	346.850			346.850	81.143	265.707	3,333%	11.562	92.704	254.146	EN
Damwand	37.900			37.900	11.370	26.530	5,000%	1.895	13.265	24.635	MN
Verv.kantopsl.park.Oude Badweg	2.594			2.594	778	1.816	5,000%	130	908	1.686	MN
Vervangen beplantingsstrook	3.200			3.200	960	2.240	5,000%	160	1.120	2.080	MN
Verw.+ herstellen straatwerk	3.450			3.450	2.070	1.380	10,000%	345	2.415	1.035	MN
Damwand & kano steiger	15.800			15.800	3.950	11.850	5,000%	790	4.740	11.060	MN
Buis kanoroute	2.782			2.782	1.391	1.391	10,000%	278	1.669	1.113	MN
Walbeschoeiing Zunneriepe	33.470			33.470	8.368	25.103	5,000%	1.674	10.041	23.429	MN
Herstraten park, pl. O.Badweg	6.475			6.475	3.238	3.238	10,000%	648	3.885	2.590	EN
KPL Combipaal/Balk	3.167			3.167	1.267	1.900	10,000%	317	1.583	1.583	MN
Aanbrengen damwand jachthaven	28.490			28.490	5.698	22.792	5,000%	1.425	7.123	21.368	MN
Herstraten tbv jachthaven	2.146			2.146	858	1.288	10,000%	215	1.073	1.073	MN
Plaatsen walbeschoeiing	6.131			6.131	1.226	4.905	5,000%	307	1.533	4.598	MN
Renovatie camperplaats	4.842			4.842	1.937	2.905	10,000%	484	2.421	2.421	MN
Vervanging dekplanken&vloten	3.089			3.089	1.236	1.853	10,000%	309	1.545	1.545	MN
Drijflijnen RVS sluitingen etc	7.295			7.295	2.918	4.377	10,000%	730	3.648	3.648	MN
Aanbrengen damwand jachthaven	31.750			31.750	4.763	26.988	5,000%	1.588	6.350	25.400	MN
Upgrade camperplaats	5.237			5.237	1.571	3.666	10,000%	524	2.095	3.142	MN
Brug de Zunneriepe 1e en 2e term	113.715			113.715	7.581	106.134	3,333%	3.791	11.372	102.344	MN
Aanbrengen damwand Heemstede	5.775			5.775	1.733	4.043	10,000%	578	2.310	3.465	MN
Aanbrengen damwand de Leite	15.200			15.200	4.560	10.640	10,000%	1.520	6.080	9.120	MN
Aanbrengen asfalt Kaap Hoorn	20.070			20.070	1.505	18.565	2,500%	502	2.007	18.063	MN
Aanbr.damwand, rest.de 2 Prov.	19.580			19.580	5.874	13.706	10,000%	1.958	7.832	11.748	MN
Aanbrengen kop eiland.Damwand	19.345			19.345	5.804	13.542	10,000%	1.935	7.738	11.607	MN
Aanbrengen damwand Kaaphoorn	9.805			9.805	1.961	7.844	10,000%	981	2.942	6.864	MN
Vervangen brug Zandkoppen	13.842			13.842	923	12.919	3,333%	461	1.384	12.457	MN
Damwand jachthaven	21.200			21.200	4.240	16.960	10,000%	2.120	6.360	14.840	MN
Damwand sloot van Rath	66.010			66.010	13.202	52.808	10,000%	6.601	19.803	46.207	MN
Fiets-voetpad Hoornsemeer + K'baan	16.750			16.750	838	15.913	2,500%	419	1.256	15.494	MN
Brug bij nonnengat 2020	44.512			44.512	1.113	43.399	2,500%	1.113	2.226	42.286	MN
Damwand botenhuis Meerweg 2020	15.390			15.390	513	14.877	3,333%	513	1.026	14.364	MN
Damwand Oostoever 2020	24.000			24.000	800	23.200	3,333%	800	1.600	22.400	MN
Damwand Zuidwesthoek 2020	19.643			19.643	655	18.988	3,333%	655	1.309	18.333	MN
Kano-steiger Gasthuiskade 2020	2.850			2.850	285	2.565	10,000%	285	570	2.280	MN
Knotwilgen Zunneriepe 2020	12.961			12.961	324	12.636	2,500%	324	648	12.312	MN
Project Lage wal 2020	218.338			218.338	5.458	212.880	2,500%	5.458	10.917	207.421	MN
Fioleringswerken Zunneriepe 2021	8.972			8.972	0	8.972	3,333%	299	299	8.673	MN
Damwandbeschoeiing 2021	129.586			129.586	0	129.586	2,500%	3.240	3.240	126.347	MN
Bruggen vernieuwing 2021	21.750			21.750	0	21.750	2,500%	544	544	21.206	MN
Damwandbeschoeiing 2022		114.640		114.640	0	114.640	2,500%	0	0	114.640	MN
Nieuw asfalt Brug Hoornsemeer		14.044		14.044	0	14.044	2,500%	0	0	14.044	MN
	4.003.956	128.684	0	4.132.640	2.621.930	1.382.027		75.244	2.697.174	1.435.467	

Installaties									
Defibtech AED	1.798		1.798	1.797	1		0	1.797	1 EN
1e termijn inbraakdetectie	1.700		1.700	1.020	680	10,000%	170	1.190	510 EN
Vervangen TL-armaturen	2.120		2.120	1.272	848	10,000%	212	1.484	636 EN
Slangenpomp + unit	5.141		5.141	2.571	2.571	10,000%	514	3.085	2.056 EN
Renovatie inbraakdetectie	1.500		1.500	750	750	10,000%	150	900	600 EN
Pompput Oude Badweg Eelderwolde	20.771		20.771	0	20.771	6,670%	1.385	1.385	19.385 MN
XPASS kaartleesinstallatie	4.147		4.147	0	4.147	20,000%	829	829	3.318 EN
	37.177	0	0	37.177	7.410	29.767	3.261	10.670	26.506
Inventaris									
Inrichting kantoor-/vergader ruimte	2.575		2.575	1.804	771	10,000%	258	2.062	514 EN
Inrichting tbv secretariaat	11.629		11.629	11.628	1	10,000%	0	11.628	1 EN
Vernieling sanitair	1.945		1.945	973	973	10,000%	195	1.167	778 EN
20 Tafels trapezium en stoelen 2021	5.902		5.902	0	5.902	10,000%	590	590	5.312 EN
	22.051	0	0	22.051	14.405	7.647	1.042	15.447	6.604
Machines									
IJsschuif-/veegmachine	4.801		4.801	4.800	1	12,500%	0	4.800	1 EN
Tiger Kipper	5.862		5.862	4.690	1.172	10,000%	586	5.276	586 EN
Toro grasmaaier 2014	42.012		42.012	29.408	12.604	10,000%	4.201	33.609	8.403 EN
Toro proforce GM 360 2014	6.375		6.375	4.464	1.911	10,000%	638	5.102	1.274 EN
Aankoop buitenboordmotor	3.093		3.093	1.856	1.237	10,000%	309	2.165	928 EN
Sneeuwschuif en grondschaaf	2.800		2.800	1.680	1.120	10,000%	280	1.960	840 EN
Kipper VZ-28-1G	22.992		22.992	11.496	11.496	10,000%	2.299	13.795	9.197 EN
Yamaha + motorslot	1.921		1.921	961	961	10,000%	192	1.153	768 EN
Bressel en lade materiaalklem	6.200		6.200	2.480	3.720	10,000%	620	3.100	3.100 EN
Zelfrijdende Klepelmaaier (2018)	12.250		12.250	3.675	8.575	10,000%	1.225	4.900	7.350 EN
Hankmo meesneg en weidesleep	7.000		7.000	1.400	5.600	10,000%	700	2.100	4.900 EN
Bosmaaier 2020	1.107		1.107	111	996	10,000%	111	221	885 EN
Klepelmaaier Ortolan TFS 160 (2020)	6.250		6.250	625	5.625	10,000%	625	1.250	5.000 EN
MAJOR MJ 71-240 F rolmaaier (2020)	9.850		9.850	985	8.865	10,000%	985	1.970	7.880 EN
Landrol Jako 260 (2021)	11.650		11.650		11.650	10,000%	1.165	1.165	10.485 EN
Torgedo buitenboordmotor 2022		3.205	3.205	0	0	10,000%	0	0	3.205 EN
Bladblazer Accu etc 2022		2.562	2.562	0	0	10,000%	0	0	2.562 EN
	144.163	5.767	0	149.930	68.629	75.533	13.936	82.566	67.364
Vervoermiddelen									
Bestelauto Piaggio Porter 2012	12.065		12.065	12.065	0	14,290%	0	12.065	0 EN
Fendt trekker 2014	79.000		79.000	55.300	23.700	10,000%	7.900	63.200	15.800 EN
Werkboot 2022 JON622HS		24.950	24.950		0	10,000%	0	0	24.950 EN
Overige Materiële Vaste Activa									
Slagboom Oude Badweg	75.710		75.710	75.710	0		0	75.710	0 MN
Verplaatsing zomerhuisjes NW-hoek	383.741		383.741	284.746	98.995	2,000%	7.675	292.421	91.320 MN
Vervangings Investering 2001	150.076		150.076	150.075	1	ann 20 jr	1	150.076	0 EN
Vervangings Investering 2002	38.678		38.678	35.724	2.954	ann 20 jr	2.954	38.678	0 EN
Vervangings Investering 2003	94.190		94.190	80.137	14.053	ann 20 jr	6.855	86.992	7.198 EN
Vervangings Investering 2004	61.012		61.012	47.679	13.333	ann 20 jr	4.229	51.908	9.104 EN
Vervangings Investering 2005	67.967		67.967	48.631	19.336	ann 20 jr	4.487	53.118	14.849 EN
Vervangings Investering 2006	83.560		83.560	54.528	29.032	ann 20 jr	5.253	59.781	23.779 EN
Vervangings Investering 2007	47.679		47.679	28.258	19.421	ann 20 jr	2.854	31.113	16.566 EN
Vervangings Investering 2008	123.490		123.490	66.148	57.342	ann 20 jr	7.042	73.189	50.301 EN
Vervangings Investering 2009	65.129		65.129	31.349	33.780	ann 20 jr	3.537	34.885	30.244 EN
Vervangings Investering 2010	64.728		64.728	27.808	36.920	ann 20 jr	3.347	31.155	33.573 EN
Vervangings Investering 2011	77.423		77.423	29.453	47.970	ann 20 jr	3.814	33.266	44.157 EN
Vervangings Investering 2012	61.006		61.006	20.342	40.664	ann 20 jr	2.862	23.204	37.802 EN
Vervangings Investering 2013	69.264		69.264	20.002	49.262	ann 20 jr	3.094	23.097	46.167 EN
Vervangings Investering 2014	89.060		89.060	31.171	57.889	5,000%	4.453	35.624	53.436 EN
Recreatie afvalbakken	3.863		3.863	1.932	1.932	10,000%	386	2.318	1.545 EN
Siësta banken	3.060		3.060	1.530	1.530	10,000%	306	1.836	1.224 EN
Recreatie afvalbakken + logo	6.522		6.522	1.957	4.565	10,000%	652	2.609	3.913 EN
Eiken wringhekkelpalen weilanden	6.607		6.607	1.321	5.286	10,000%	661	1.982	4.625 EN
Containers-afvalbakken 2020	13.872		13.872	1.387	12.484	10,000%	1.387	2.774	11.097 EN
Meubilair parken 2020	7.133		7.133	713	6.419	10,000%	713	1.427	5.706 EN
Plattegronden Paterswoldsemeer 2021	11.788		11.788		11.788	10,000%	1.179	1.179	10.609 EN
	1.605.557	0	0	1.605.557	1.040.601	564.957	1	67.740	1.108.340
	7.306.559	159.401	0	7.465.960	4.951.579	2.354.980	178.534	5.130.113	2.335.847

OVERZICHT RESERVES EN VOORZIENINGEN

NAAM RESERVE	2021				2021			
	SALDO 01/01/2022	VERMEER- DERINGEN	VERMIN- DERINGEN	SALDO 31/12/2022	SALDO 01/01/2021	VERMEER- DERINGEN	VERMIN- DERINGEN	SALDO 31/12/2021
ALGEMENE RESERVE	210.133		11.028	199.105	210.133			210.133
RES. INVEST. MEERSCHAPSGBIED	331.401			331.401	331.401			331.401
RES. LAGE WAL	114.000		6.000	108.000	120.000		6.000	114.000
TOTAAL RESERVES	655.534	0	17.028	638.506	661.534	0	6.000	655.534

NAAM VOORZIENING	2022				2021			
	SALDO 01/01/2022	VERMEER- DERINGEN	VERMIN- DERINGEN	SALDO 31/12/2021	SALDO 01/01/2021	VERMEER- DERINGEN	VERMIN- DERINGEN	SALDO 31/12/2021
EGALISATIEVOORZ. GR. ONDERHOUD	234.330	20.000	154.078	100.253	288.766	29.178	83.614	234.330
VOORZ. VERVANGING PERSONEEL	17.636			17.636	17.636			17.636
TOTAAL VOORZIENINGEN	251.966	20.000	154.078	117.889	306.402	29.178	83.614	251.966

OVERZICHT OPGENOMEN GELDLeningen

lening-nummer	bedrag van de lening	datum alg./dag. bestuur	instantie	datum van laatste aflossing	rente percentage	restant schuld per 01-01-2022	opgenomen in 2022	rente 2022	aflossing 2022	restant-schuld per 31-12-2022
2007-1	1.000.000	19-06-2006 08-05-2006	NWB	01-10-2037	4,60	538.852		24.400	33.678	505.174
2021-1	500.000	29-06-2020	Gem.Huizen	25-09-2023	0,40	500.000		2.033		500.000
2021-2	400.000	28-03-2022	Gem.Huizen	26-11-2023	0,40	400.000		1.622		400.000
						1.438.852	0	28.056	33.678	1.405.174

Wet normering bezoldiging topfunctionarissen publieke en semipublieke sector

Met ingang van 1 januari 2013 is de Wet normering bezoldiging topfunctionarissen publieke en semipublieke sector (WNT) in werking getreden. Op basis van deze wet is de bezoldiging van topfunctionarissen in de publieke en semipublieke sector in dienstverband en bij ontslag gemaximeerd. Het bezoldigingsmaximum in 2022 voor Meerschop Paterswolde bedraagt € 216.000. Het bezoldigingsmaximum geldt naar rato van de duur en/of omvang van het dienstverband. Voor topfunctionarissen zonder dienstbetrekking geldt voor de eerste twaalf kalendermaanden een afwijkende normering, zowel voor de duur van de opdracht als voor het uurtarief.

Voor de bezoldiging van topfunctionarissen geldt naast de maximering een publicatieverplichting in de jaarrekening. Dit geldt eveneens voor bezoldiging van niet-topfunctionarissen, indien zij de maximale bedragen van topfunctionarissen overschrijden.

Bezoldiging topfunctionarissen

Bij de GR Meerschop Paterswolde kwalificeren de leden van het Algemeen Bestuur en Dagelijks Bestuur als topfunctionaris. Het Algemeen Bestuur van de Gemeenschappelijke Regeling bestaat uit leden die deze functie vervullen vanuit de rol van Gemeenteraadslid of lid van het college van burgemeester en wethouders. Bestuursleden ontvangen daarom geen vergoeding voor de werkzaamheden uitgevoerd voor de GR Meerschop Paterswolde.

Het bestuur van de Gemeenschappelijke Regeling wordt gevormd door het Algemeen Bestuur en een uit haar midden aangewezen Dagelijks Bestuur. Ook zijn er vervangers door de participanten aangewezen in het geval van ontstentenis van het betreffende lid. Ook het Dagelijks Bestuur ontvangt geen vergoeding voor de werkzaamheden. Om deze reden gaan wij hierna niet nader in op de bezoldiging van de leden van het Dagelijks Bestuur en Algemeen Bestuur, daar deze gesteld nihil bedraagt. De leidinggevende van het secretariaat is de directeur/secretaris die vanuit de gemeente Groningen gedetacheerd wordt, de vergoeding voor deze functie is in de tabel opgenomen en is ruim onder de WNT norm.

In 2022 bestond het bestuur van Meerschop Paterswolde uit de volgende leden:

Leden DB en AB:

NAAM TOPFUNCTIONARIS	FUNCTIE		
I. Jongman tot 16-03-2022	Voorzitter	K. de Wrede vanaf 16-03-2022	Voorzitter
B. Benjamins tot 16-03-2022	Vicevoorzitter	H. de Graaf vanaf 16-03-2022	Vicevoorzitter
H. Wiersema tot 16-03-2022	DB-lid	C. Bloemhoff vanaf 16-03-2022	DB-lid

Leden AB:

NAAM TOPFUNCTIONARIS	FUNCTIE
B. de Greef tot 16-03-2022	Lid
J.P. Loopstra tot 16-03-2022	Lid
K. Knot tot 16-03-2022	Lid
C. Nieuwenhout tot 16-03-2022	Plaatsvervangend Lid
H. Kamminga tot 16-03-2022	Plaatsvervangend Lid
H. Kamminga vanaf 16-03-2022	Lid
C. Nieuwenhout vanaf 16-03-2022	Lid
A. Poelstra-Bos vanaf 16-03-2022	Lid
J. Weering vanaf 16-03-2022	Plaatsvervangend Lid
T. van de Vendel vanaf 16-03-2022	Plaatsvervangend Lid

Secretariaat:

K. Hunziker	Directeur/secretaris
-------------	----------------------

Gegevens 2022	
bedragen x € 1	K. Hunziker
Functiegegevens⁵	Directeur/secretaris
Aanvang ⁶ en einde functievervulling in 2022	01-01 – 31-12
Omvang dienstverband (als deeltijdfactor in fte) ⁷	0,65
Dienstbetrekking? ⁸	nee
Bezoldiging⁹	
Beloning plus belastbare onkostenvergoedingen	66.841,74
Beloningen betaalbaar op termijn	-
<i>Subtotaal</i>	66.841,74
Individueel toepasselijke bezoldigingsmaximum ¹⁰	140.400,-
-/- Onverschuldigd betaald en nog niet terugontvangen bedrag ¹¹	N.v.t.
Bezoldiging	66.841,74
Het bedrag van de overschrijding en de reden waarom de overschrijding al dan niet is toegestaan ¹²	N.v.t. N.v.t.
Toelichting op de vordering wegens onverschuldigde betaling ¹³	N.v.t.
Gegevens 2021¹⁴	
bedragen x € 1	K. Hunziker
Functiegegevens⁵	Directeur/secretaris
Aanvang en einde functievervulling in 2019	1/1 – 31/12
Omvang dienstverband (als deeltijdfactor in fte) ⁷	0,65
Dienstbetrekking? ⁸	Nee
Bezoldiging⁹	
Beloning plus belastbare onkostenvergoedingen	66.516,48
Beloningen betaalbaar op termijn	-
<i>Subtotaal</i>	66.516,48
Individueel toepasselijke bezoldigingsmaximum ¹⁰	135.850,-
Bezoldiging	66.516,48

Deze rekening is opgemaakt, ingevolge artikel 26, lid 1 van de gemeenschappelijke regeling en overlegd aan het Dagelijks Bestuur.

Haren, 27 maart 2023

Het Dagelijks Bestuur van het Meerschop Paterswolde verklaart, dat vorenstaande rekening aangeboden op 27 maart 2023 is overlegd aan het Algemeen Bestuur van het Meerschop Paterswolde.

Haren, 27 maart 2023

Het Dagelijks Bestuurd voornoemd,

K. de Wrede
voorzitter

K. Hunziker
directeur

Aldus besloten tot voorlopige vaststelling van deze rekening door het Algemeen Bestuur van het Meerschop Paterswolde in zijn vergadering van 26 juni 2023

K. de Wrede
voorzitter

K. Hunziker
directeur

Colofon
Uitgave
Tekst

Meerschop Paterswolde
secretariaat



Aan het algemeen bestuur van de gemeenschappelijke regeling
Meerschap Paterswolde
T.a.v. mevrouw K. Hunziker, directeur/secretaris
Veenweg 46
9752 XS HAREN

Laan Corpus den Hoorn 200

9728 JS Groningen

Postbus 8006

9702 KA Groningen

Tel. 088-500 95 00

E-mail info@eshuis.com

Ons kenmerk: 2023.081
Datum: 16 maart 2023
Betreft: Controle jaarrekening 2022

Geacht bestuur,

Hierbij ontvangt u het accountantsverslag bij de jaarrekening 2022 van uw gemeenschappelijke regeling. Naast dit verslag ontvangt u van ons de controleverklaring alsmede een exemplaar van de gewaarmerkte jaarstukken. Onze controleverklaring hebben wij gedateerd op 26 juni 2023, de datum van de vergadering van het algemeen bestuur waarin de jaarrekening wordt behandeld. U heeft onze opdracht bevestigd door middel van ondertekening van een (jaarlijks terugkerende) opdrachtbevestiging met daarin een aantal formele aspecten in relatie tot onze opdracht en de communicatie daarover.

In deze brief gaan wij in op de strekking van onze controleverklaring, mogelijke geconstateerde afwijkingen, de bestuurlijke afhandeling van de jaarstukken en rapporteren wij, voor zover dit noodzakelijk of vereist is, over onze bevindingen en adviezen. Onze bevindingen en opmerkingen daarbij zijn bedoeld om het algemeen bestuur te ondersteunen in de controlerende taak.

De indeling van dit rapport is als volgt:

1. De hoofdlijnen van onze controle
2. Bestuurlijke afhandeling en publicatie
3. Resultaat en weerstandsvermogen
4. Controlebevindingen
5. Goedkeuringstolerantie en niet-gecorrigeerde controleverschillen
6. Automatiseringsomgeving
7. Onafhankelijkheid gewaarborgd
8. Afsluiting

Wij benadrukken dat verspreiding van de controleverklaring met handtekening en de gewaarmerkte jaarrekening niet is toegestaan. In hoofdstuk 2 leggen wij uit waarom dat belangrijk is en hoe u aan de publicatieverplichtingen kunt voldoen.

Wij bedanken de organisatie voor de medewerking die we bij de uitvoering van onze werkzaamheden hebben gekregen.



1. De hoofdlijnen van onze controle

Onderwerp	Bevindingen
Strekking van de controleverklaring	Wij verstrekken een goedkeurende controleverklaring. Dit betreft zowel de getrouwheid van de jaarrekening als de rechtmatige totstandkoming van de baten, lasten en balansmutaties. Vanaf het boekjaar 2023 zal het rechtmatigheidsoordeel niet langer door de accountant worden afgegeven maar zal het dagelijks bestuur dit doen via de rechtmatigheidsverantwoording.
Resultaat 2022 en vermogenspositie	Uw resultaat over 2022 bedraagt negatief € 36.000. In de toelichtingen wordt geïndiceerd dat het resultaat over 2022 is beïnvloed door de hogere onderhoudskosten die niet kunnen worden opgevangen door te besparen op andere kosten dan wel het realiseren van hogere eigen opbrengsten. Het eigen vermogen bedraagt ultimo 2022 € 602.000. Uw solvabiliteit bedraagt eind 2022 25%.
Verslaggeving en WNT	Uit onze controle blijkt dat de jaarrekening overeenkomstig het BBV is opgesteld. Wij hebben verder geconcludeerd dat de overige informatie die in de jaarverslaggeving is opgenomen consistent is met de informatie in de jaarrekening en de door ons verkregen controle-informatie. Tevens hebben wij vastgesteld dat is voldaan aan de WNT. Wij hebben vastgesteld dat u in het jaarverslag een openbaarheidsparagraaf heeft toegevoegd waarin u in gaat op de wet open overheid.
Controleverschillen	Er zijn geen ongecorrigeerde controleverschillen geïdentificeerd.
Kwaliteit van de interne beheersing	Wij hebben tijdens de controle geen significante gebreken in de administratieve organisatie of interne beheersing aangetroffen die van invloed zijn op ons oordeel. De complexiteit in uw omgeving neemt toe en van daaruit zijn soms keuzes nodig bij het inrichten van de interne beheersing. U maakt gebruik van diensten van het shared service centre van de gemeente Groningen en mede daardoor is er voldoende zicht op de risico's in kwetsbare processen zoals de controles in de betaalorganisatie, de inkoopstroom en verwerking van schattingen en correcties via memoriaalboekingen. Uit onze controles blijken geen tekortkomingen.
Signalen van fraude, misbruik en oneigenlijk gebruik	Tijdens de controle hebben wij met u gesproken over frauderisico's, fraudesignalen en uw interne beheersing. U heeft ons onder meer bevestigd dat er in de organisatie geen gevallen zijn gemeld van fraude, misbruik en oneigenlijk gebruik. Wij hebben tijdens de controle geen aanwijzingen verkregen dat bij u sprake is van fraude, misbruik of oneigenlijk gebruik.
Dataveiligheid en IT	In overeenstemming met artikel 2:393 van het Burgerlijk Wetboek delen wij u mee dat er naar aanleiding van de controle van de jaarrekening geen zaken betreffende de betrouwbaarheid en de continuïteit van de geautomatiseerde gegevensverwerking zijn op te merken. Ook op het gebied van de IT maakt u gebruik van de diensten van het shared service centre van de gemeente Groningen.
Belangrijke schattingen in de jaarrekening	Iedere jaarrekening bevat schattingen bijvoorbeeld in de waardering van vaste activa, vorderingen en het afgrenzen van verplichtingen. De schattingsmethoden zijn ongewijzigd ten opzichte van voorgaand jaar en wij aanvaarden de door u gekozen methoden. Wij adviseren u om achteraf na te gaan hoe de schattingen hebben uitgedrukt zodat u hiervan kunt leren voor de toekomst.



2. Bestuurlijke afhandeling en publicatie

De bestuurlijke afhandeling van de jaarstukken bestaat uit een aantal stappen. Het bestuur behandelt in de vergadering de jaarstukken, met inbegrip van de jaarrekening en stelt deze vervolgens voorlopig vast. Ter afronding ondertekenen alle leden van het bestuur de jaarrekening. De definitieve vaststelling volgt later dit jaar in het algemeen bestuur nadat de jaarrekening door de gemeenten is beoordeeld. Formeel hebben zij echter niet de mogelijkheid om wijzigingen voor te stellen of aan te brengen.

Er zit enige tijd tussen de verzending van de conceptstukken aan het bestuur en de vergadering waarin de goedkeuring plaatsvindt. Mochten in die periode omstandigheden blijken die aanpassing van de jaarrekening noodzakelijk maken, dan moet een dergelijke aanpassing nog worden gemaakt. Dat kan ook een gebeurtenis zijn, die effect heeft op uw inschattingen met betrekking tot de continuïteit van de organisatie.

Uiteraard vervalt in die situatie onze toestemming tot openbaarmaking. Dat geldt ook in geval de jaarrekening om andere redenen gewijzigd wordt alvorens tot goedkeuring en vaststelling wordt overgegaan. Wij verzoeken u in deze gevallen met ons in contact te treden om gezamenlijk de noodzakelijke vervolgstappen met u te bespreken.

Wij hebben één exemplaar van de controleverklaring voorzien van een originele handtekening. Dit exemplaar is uitsluitend bedoeld om in uw eigen archief opgenomen te worden. Dit exemplaar mag op geen enkele wijze worden verspreid. Publicatie van deze verklaring op de website is niet toegestaan.

Deze werkwijze is van belang om misbruik van onze handtekening te voorkomen. Indien wij constateren dat toch gebruik gemaakt is van een controleverklaring met onze handtekening zullen wij u verzoeken deze van de website te verwijderen of uw indiening bij stakeholders ongedaan te maken. Vanzelfsprekend treden wij in die situaties met u in overleg over de manier waarop dit moet plaatsvinden.

Het andere exemplaar van de controleverklaring is voorzien van de naam van onze accountantspraktijk en de naam van de accountant, echter zonder persoonlijke handtekening.

Bij openbaarmaking van de controleverklaring dient u gebruik te maken van het exemplaar van de controleverklaring dat niet is voorzien van een persoonlijke handtekening.

Wij bevestigen u ermee akkoord te gaan dat het afschrift van onze controleverklaring zonder persoonlijke handtekening, wordt openbaar gemaakt, mits de opgemaakte jaarrekening tijdens de bestuurlijke afhandeling ongewijzigd blijft en wordt vastgesteld.

Openbaarmaking van de controleverklaring is slechts toegestaan tezamen met de jaarstukken. Hiervoor gebruikt u een exemplaar zonder ons waarmerk. De gewaarmerkte versie van de jaarrekening is uitsluitend voor uw eigen archief. Indien u de jaarstukken en de controleverklaring opneemt op internet, dient u te waarborgen dat de jaarstukken goed zijn afgescheiden van andere informatie op de internetsite. Afscheiding kan bijvoorbeeld plaatsvinden door de jaarstukken in niet-bewerkbare vorm als een afzonderlijk bestand op te nemen of door een waarschuwing op te nemen indien de lezer de jaarstukken verlaat ('u verlaat de beveiligde, door de accountant gecontroleerde jaarrekening').

Wij herhalen dat publicatie van de door ons gewaarmerkte jaarrekening en de controleverklaring met originele handtekening op welke wijze dan ook niet is toegestaan.

3. Optioneel: resultaat en weerstandsvermogen

Het boekjaar 2022 is afgesloten met een negatief resultaat van € 36.000, begroot was een resultaat van € 0. Het boekjaar 2021 heeft u afgesloten met een negatief resultaat van € 17.000. Het negatieve resultaat is afzonderlijk opgenomen in de balans. De algemene reserve heeft ultimo 2022 een omvang van afgerond € 199.000, voor afdekking van het tekort van € 36.000. Als deze € 36.000 ten laste van de algemene reserve komt, dan resteert er nog € 163.000. Dit betekent dat de omvang van het weerstandsvermogen dan 16% van de totale lasten (€ 1.015.000) bedraagt. Gezien de aanhoudende tekorten, met name veroorzaakt door de onderhoudslasten, is dit niet riant.



De ontwikkeling van uw vermogenspositie hebben we in onderstaande tabel weergegeven in zowel een solvabiliteitspercentage als in een absoluut bedrag. Hoewel het hebben van een stevige vermogenspositie niet uw primaire doelstelling is, heeft eigen vermogen ook een functie als financieringsmiddel voor activa en het genereren van liquiditeit voor transacties. Een minimumbuffer is dan ook wenselijk.

Vermogenspositie	Realisatie 2022	Realisatie 2021	Realisatie 2020
Eigen vermogen in euro	602	644	670
Solvabiliteit in %	25,3	24,7	22

Op basis van uw vermogenspositie en uw begroting voor 2023 zijn er voor de komende 12 maanden voldoende waarborgen als het gaat om de continuïteit van uw organisatie. Eveneens heeft u aangegeven dat er geen sprake is van besluiten tot significante taakwijzigingen binnen uw gemeenschappelijke regeling.

4. Controlebevindingen

4.1 Algemeen

Zoals in hoofdstuk 1 al is gemeld constateren wij dat het Meerschap Paterswolde gebruik maakt van de diensten van het shared service centre van de gemeente Groningen en mede daardoor in staat is om de interne beheersing op voldoende niveau te houden. De eisen op het vlak van interne controlehandelingen, en documentatie daarvan nemen zowel maatschappelijk gezien als vanuit het accountantsvak steeds verder toe. Dat wordt verder versterkt door de invoering van de rechtmatigheidsverantwoording met ingang van het boekjaar 2023.

4.2 Rapporteren over fraude

Van de accountant wordt op grond van de regels van de beroepsorganisatie (NBA) een professioneel-kritische houding verwacht ten aanzien van afwijkingen van materieel belang als gevolg van fraude in de jaarrekening maar ook met betrekking tot omkoping, corruptie, ondermijning en de naleving van andere wet- en regelgeving. De aandacht voor het thema fraude en integriteit neemt de laatste jaren steeds verder toe.

Het zorgt ervoor dat organisaties steeds vaker gevraagd wordt transparant te zijn in de visie, het beleid en het toezicht op het integer handelen in alle geledingen van de organisatie.

Dat gaat dus niet alleen over fraude maar ook over misbruik en oneigenlijk gebruik, het hanteren van gedragscodes en de naleving van andere regelgeving bijvoorbeeld op het gebied van arbeidsomstandigheden en milieu. Dit geldt niet alleen op de werkvloer, maar vraagt ook iets van organisatie en bestuur.

Met ingang van 2022 is het op grond van de verslaggevingsregels voor veel organisaties, waaronder gemeenten, verplicht om in het jaarverslag te rapporteren over de fraudegevoeligheid van de organisatie. Voor gemeenschappelijke regelingen geldt deze verplichting nog niet. Rapporteren over frauderisico's voelt in veel gevallen als een spannend onderwerp, zeker voor bestuurders. De afgelopen jaren hebben we steeds aandacht gevraagd voor het opstellen van een (fraude)risicoanalyse en de rapporteringsverplichting in veel sectoren is een volgende stap in dit proces.

De accountant maakt zelf ook een inschatting van de frauderisico's binnen een organisatie, en vormt zich een beeld van de maatregelen van interne beheersing die de organisatie heeft getroffen om mogelijke fraudes van materieel belang te voorkomen en te bezien of deze maatregelen effectief zijn. Datzelfde geldt ook voor integriteitsrisico's en mogelijke niet-naleving van andere regelgeving.



In iedere organisatie bestaat een risico op het doorbreken van de interne beheersing door het management bij de totstandkoming van schattingen. We beoordelen in het kader van onze controle de interne processen op deze schattingen en doen detailcontroles op de uitgangspunten en aannames die aan significante schattingen ten grondslag liggen. Ook zijn we alert op ongebruikelijke transacties, samenwerkingsrelaties en de naleving van procedures die mede tot doel hebben transparantie en integer handelen te bevorderen. Elementen daaruit zijn controles op de prestatielevering bij inkooptransacties, het naleven van het inkoopbeleid en aanbestedingsregels. Daarnaast onderkennen we risico's in bepaalde delen van de opbrengstverantwoording.

Wanneer sprake is van een aanwijzing voor fraude, dan communiceren wij dit, afhankelijk van de aard van de fraude, met de directie en, in sommige gevallen, bij fraude in de top van de organisatie, of wanneer onvoldoende herstelwerkzaamheden worden ondernomen, met het algemeen bestuur in de rol van toezichthouder. In dat geval rapporteren wij daar veelal separaat over. Tijdens onze werkzaamheden besteden wij ook aandacht aan elementen van beïnvloeding en druk die kunnen leiden tot een aantasting van het bestuurlijk handelen binnen de organisatie.

Tijdens de controle hebben wij een professioneel-kritische houding betracht ten opzichte van risico's van fraude in de jaarrekening, maar daarbij merken wij op dat onze controle niet specifiek gericht is op het ontdekken van fraude. Tijdens de uitvoering van onze controle van de jaarrekening 2022 hebben wij geen aanwijzingen verkregen dat er sprake is geweest van materiële fraude.

4.3 Continuïteitsbeoordeling

In het kader van de jaarrekeningcontrole beoordelen wij ook het vermogen van de organisatie om de activiteiten in de komende twaalf maanden voort te zetten.

Elementen die we in deze beoordeling betrekken zijn onder meer de vermogenspositie, de begroting voor het komende boekjaar, de afhankelijkheid van eigen inkomsten, de risico's die u zelf identificeert en uiteraard ook de risico's die wij als uw accountant signaleren.

Vanwege de coronapandemie, de energieprijzontwikkeling en ontwikkelingen in de regelgeving voor accountants is, net als bij het onderwerp fraude, steeds vaker informatie in de controleverklaring opgenomen over de continuïteitsbeoordeling die wij uitvoeren. Om die reden vragen wij uw aandacht voor deze beoordeling. Ons werk begint immers met uw eigen inschattingen over de toekomst, ook al heeft u formeel een garantie vanuit de deelnemende gemeenten, omdat op grond van de afspraken in de GR, de gemeenten de eventuele tekorten dienen af te dekken.

De continuïteitsafwegingen worden bij u op dit moment veelal impliciet gemaakt en zijn in beperkte mate onderdeel van een proces waarin organisatie en bestuur worden betrokken. Ook een recente normering van uw minimaal benodigde weerstandvermogen ontbreekt. Wij adviseren u het thema continuïteit het komende jaar nadrukkelijker op de agenda te zetten.

4.4 Invoering Wet open overheid

De wet open overheid (Woo) is de opvolger van de Wet openbaarheid van bestuur (Wob). De Woo wordt in verschillende fasen ingevoerd omdat de het Rijk de diverse uitvoeringsvoorschriften nog in bewerking heeft en voor de implementatie tijd nodig is. Onder de Woo wordt het uitgangspunt dat informatie door inwoners en andere belanghebbenden kan worden opgevraagd vervangen door het principe dat bestuursorganen, dus ook de gemeenschappelijke regeling waarvoor u de administratie verzorgt, actief informatie moet publiceren tenzij zwaarwegende belangen zich daar tegen verzetten.

Dat betekent dat notulen, verslagen, rapporteren en andere documenten eenvoudig toegankelijk gepubliceerd moeten worden bijvoorbeeld op de website van de GR. Vanzelfsprekend mag u daarbij een afweging maken dat vanwege privacy aspecten of andere belangen bepaalde informatie vertrouwelijk moet blijven.



Daarbij geldt het uitgangspunt dat ook dan openbaarmaking zoveel mogelijk plaatsvindt en dat de betreffende informatie ten dele toch openbaar wordt. De Woo zal naar verwachting effecten hebben op de wijze waarop vergaderingen en besluiten worden geregistreerd, geagendeerd en genoteerd.

In de praktijk is het daarbij nodig dat er een duidelijk kader is waarbinnen u deze afwegingen maakt, zodat deze voor derden ook toetsbaar zijn. Een dergelijk kader is er bij u momenteel nog niet. Daarnaast bent u vanaf 2022 verplicht om een openbaarheidsparagraaf op te nemen in het jaarverslag waarin wordt beschreven op welke wijze wordt omgegaan met de Woo. Wij hebben u gevraagd in uw jaarverslag dit onderwerp te adresseren.

4.5 Invoering rechtmatigheidsverantwoording met ingang van boekjaar 2023

Eerder hebben wij melding gemaakt van de voorgenomen wijziging in wetgeving die ervoor moet zorgen dat de GR zelf een rechtmatigheidsverantwoording gaat opnemen in de jaarrekening. Vervolgens wordt het accountantsoordeel beperkt tot een getrouwheidsoordeel bij de jaarrekening, waarbij dan uw rechtmatigheidsverantwoording onderdeel is van de jaarrekening en dus onder ons getrouwheidsoordeel komt te vallen.

Het betreffende wetsvoorstel is inmiddels aangenomen in de Tweede en Eerste Kamer. De ingangsdatum is het boekjaar 2023. Vanwege de relatief beperkte activiteiten van de GR is de reikwijdte van de rechtmatigheidsverantwoording beperkter dan bij gemeenten.

Wij constateren dat u ons eerdere advies om tijdig te starten met het uitwerken van de kaders van de rechtmatigheidsverantwoording heeft opgevolgd. Het is belangrijk dat op korte termijn ook de uitvoering van een interne controleplan 2023, met de hierin opgenomen risicoanalyse en de rapportagecyclus, op gang gaat komen.

4.6 Begrotingsrechtmatigheid

Het stelsel van begroten en de bewaking hiervan moet waarborgen dat de baten en lasten binnen de (gewijzigde) begroting blijven en dat belangrijke wijzigingen of dreigende overschrijdingen tijdig worden gemeld aan het bestuur, zodat deze tijdig (binnen het begrotingsjaar) een besluit kan nemen.

Wij hebben vastgesteld dat de totale lasten van het Meerschap Paterswolde van € 1.015.000 de begroting 2022 met een totaal van € 935.000 hebben overschreden. Het Meerschap Paterswolde heeft in de toelichting op het overzicht van baten en lasten een korte analyse van de verschillen opgenomen. Het betreft met name hogere onderhoudskosten die passen in de verantwoordelijkheid van het Meerschap.

4.7 Het maken van schattingen

Bij het opmaken van een jaarrekening is het noodzakelijk dat u schattingen en oordelen toepast om te komen tot betrouwbare cijfers. Niet zelden worden schattingen niet als zodanig onderkend, omdat ze een vast onderdeel van uw administratieve proces zijn.

Tijdens onze controle besteden wij nadrukkelijk aandacht aan de belangrijke schattingen omdat deze, bedoeld of onbedoeld, het resultaat kunnen beïnvloeden.

Binnen uw GR hebben de belangrijkste schattingen betrekking op het inschatten van (de waarde van) de vaste activa, vorderingen en de kortlopende schulden. Tijdens onze werkzaamheden hebben wij geen tekortkomingen aangetroffen in de schattingsmethoden en vastgesteld dat de wijze waarop deze tot stand komen niet is gewijzigd ten opzichte van vorig jaar. Wij aanvaarden uw schattingen, maar wij melden volledigheidshalve dat inherent is aan schattingen dat de uiteindelijke uitkomst kan afwijken.

Daarnaast vinden wij het belangrijk dat u in de periode na afloop van het boekjaar de uitkomsten van de gemaakte schattingen evalueert. Op die manier maakt u beter inzichtelijk hoe schattingen in de praktijk zijn uitgedrukt. Deze informatie kunt vervolgens gebruiken om de gehanteerde schattingsmethoden en uitgangspunten voor de komende jaren te verbeteren.



5. Goedkeuringstolerantie en niet-gecorrigeerde controleverschillen

De jaarrekeningcontrole voeren wij uit met een bepaalde marge. Deze marge wordt in het Besluit Accountantscontrole Decentrale Overheden (Bado) de goedkeuringstolerantie genoemd. Het bestuur heeft de bevoegdheid om de goedkeuringstoleranties scherper te stellen dan het wettelijk maximum van 1% (fouten) respectievelijk 3% (onzekerheden) alsmede om rapporteringstoleranties vast te stellen.

Op grond van onze eigen vaktechnische regels rapporteren wij afwijkingen van meer dan 5% van de goedkeuringstolerantie. Ook kunnen wij vanwege specifieke omstandigheden deze tolerantie bij de uitvoering van onze werkzaamheden verlagen. De materialiteit is gekoppeld aan het totaal van de lasten, inclusief toevoegingen aan reserves. Bij u bedraagt dat € 1.015.000.

De bij u gehanteerde goedkeuringstolerantie bedraagt afgerond € 10.000 voor fouten en € 30.000 voor onzekerheden. Mochten we niet-gecorrigeerde controleverschillen onderkennen die dit bedrag overschrijden dan kunnen we geen goedkeurende verklaring afgeven.

In het kader van de bestuurlijke afhandeling en het dechargeproces melden wij eventuele geconstateerde afwijkingen die niet meer gecorrigeerd zijn in de jaarrekening. Deze zijn vanaf een lager bedrag dan de goedkeuringstolerantie mogelijk voor u relevant. Wij melden alleen afwijkingen boven een bepaalde grens. Deze bedraagt bij u ongeveer € 500.

Niet gecorrigeerde controleverschillen	Bedrag	Invloed eigen vermogen ultimo jaar	Invloed resultaat
Totaal verschillen getrouwheid	NVT	NVT	NVT
Totaal onzekerheden getrouwheid	NVT	NVT	NVT
Totaal verschillen rechtmatigheid	NVT	NVT	NVT
Totaal onzekerheden rechtmatigheid	NVT	NVT	NVT
Totaal	0	0	0

Daarnaast informeren wij u over gecorrigeerde controleverschillen of andersoortige afwijkingen die het gevolg zijn van significante tekortkomingen in de interne beheersing, frauderisico's met zich meebrengen of naar onze mening onder uw aandacht zouden moeten worden gebracht.

Er zijn in het controleproces geen afwijkingen geconstateerd die op grond van het bovenstaande gerapporteerd zouden moeten worden.

6. Automatiseringsomgeving

In overeenstemming met artikel 2:393 van het Burgerlijk Wetboek delen wij u mee dat er naar aanleiding van de controle van de jaarrekening geen zaken betreffende de betrouwbaarheid en de continuïteit van de geautomatiseerde gegevensverwerking zijn op te merken.

Onze jaarrekeningcontrole is gericht op het geven van een oordeel omtrent de jaarrekening zelf en is niet primair gericht op het doen van uitspraken omtrent de betrouwbaarheid en de continuïteit van de geautomatiseerde gegevensverwerking als geheel of van onderdelen daarvan.

Onze bevindingen daaromtrent raken dan ook slechts die onderdelen die wij onderzocht hebben in het kader van de jaarrekening, wat wil zeggen dat wij ter zake geen volledigheid pretenderen. Hiervoor is een specifiek daarop gericht onderzoek noodzakelijk.



Gelet op de beperkte mate van geautomatiseerde beheersmaatregelen in uw organisatie is een dergelijk onderzoek niet noodzakelijk voor de uitvoering van onze werkzaamheden. Uit onze controle zijn geen bijzonderheden gebleken waarop wij u via deze rapportage willen attenderen.

7. Onafhankelijkheid gewaarborgd

De beroepsorganisatie van accountants NBA heeft de voorschriften in het kader van de onafhankelijkheid opgenomen in de Verordening inzake de onafhankelijkheid van accountants bij assurance-opdrachten (ViO). De naleving van de beroepsregels, waaronder de ViO is in de organisatie van Eshuis Registeraccountants ingebed. Op basis van onze toetsing aan deze verordening concluderen wij dat onze onafhankelijkheid als certificerend accountant bij het Meerschapp Paterswolde voldoende is gewaarborgd. Wij hebben het afgelopen jaar geen andere opdrachten voor u uitgevoerd dan de controle van de jaarrekening en de direct daarmee samenhangende werkzaamheden.

8. Afsluiting

Deze rapportage is uitsluitend bestemd voor het bestuur van uw gemeenschappelijke regeling en de betrokken medewerkers aangezien anderen die niet op de hoogte zijn van het doel van de werkzaamheden de resultaten onjuist kunnen interpreteren. Wij verzoeken u derhalve de rapportage niet aan anderen te verstrekken zonder onze uitdrukkelijke toestemming vooraf. Ook verspreiding aan de deelnemende gemeenten is niet toegestaan zonder onze voorafgaande toestemming.

Wij danken de medewerkers van het Meerschapp Paterswolde voor de samenwerking in de afgelopen periode. Wij vertrouwen er op u met dit rapport voldoende te hebben geïnformeerd. Natuurlijk zijn wij graag bereid tot het verstrekken van nadere toelichting en het beantwoorden van vragen.

Met vriendelijke groet,
Eshuis Registeraccountants B.V.
Was getekend: drs. S. Hofsteenge RA

Bijlagen:

1. Getekende controleverklaring
2. Ongetekende controleverklaring in enkelvoud
3. Gewaarmerkte jaarrekening in enkelvoud