



Veiligheidsanalyse

Gemeente Tynaarlo

2011-2015

5 februari 2016

Inhoudsopgave

Inleiding	3
1. Veilige woon- en leefomgeving	5
1.1 Sociale kwaliteit	5
1.2 Fysieke kwaliteit	6
1.3 Objectieve veiligheid	8
1.4 Subjectieve veiligheid	11
1.5 Huidige aanpak veilige woon- en leefomgeving	12
2. Bedrijvigheid en veiligheid	14
2.1 Veilig winkelgebied & veilige bedrijventerreinen	14
2.2 Veilig uitgaan	14
2.3 Veilige evenementen	15
2.4 Veilig toerisme	15
2.5 Huidige aanpak bedrijvigheid en veiligheid.....	15
3. Jeugd en veiligheid	17
3.1 Overlast gevende jeugd	17
3.2 Criminele jeugd/individuele probleemjongeren	19
3.3 Jeugd, alcohol en drugs.....	19
3.4 Veilig in en om de school.....	19
3.5 Huidige aanpak Jeugd & Veiligheid.....	19
4. Fysieke veiligheid	21
4.1 Verkeersveiligheid	21
4.2 Brandveiligheid.....	22
4.3 Externe veiligheid	23
4.4 Voorbereiding op rampenbestrijding.....	24
4.5 Huidige aanpak Fysieke Veiligheid	24
5. Integriteit en veiligheid	27
5.1 Polarisatie en radicalisering.....	27
5.2 Veilige publieke taakuitoefening	27
5.3 Georganiseerde criminaliteit	28
5.4 Ambtelijke en bestuurlijke integriteit.....	28
5.5 Huidige aanpak integriteit en veiligheid.....	28
6. Conclusies	30
6.1 Veilige woon- en leefomgeving	30
6.2 Bedrijvigheid en veiligheid	31
6.3 Jeugd en Veiligheid	32
6.4 Fysieke veiligheid	32
6.5 Integriteit en veiligheid	33

Inleiding

Het huidige integraal veiligheidsbeleid is in 2010 vastgesteld. Sindsdien is het veiligheidsdomein volop in beweging. De afgelopen jaren hebben verschillende ontwikkelingen plaatsgevonden die effect hebben op het integraal veiligheidsbeleid van gemeenten. Het huidige veiligheidsbeleid en de daarin genoemde prioriteiten sluiten niet meer aan bij de veranderende praktijk waardoor een actualisatie noodzakelijk is.

Om tot een nieuw meerjarig integraal veiligheidsbeleid te komen zijn we gestart met een veiligheidsanalyse. Deze analyse geeft een goed beeld van de ontwikkeling in de subjectieve en objectieve veiligheid op het brede beleidsveld veiligheid. Aan de hand van die analyse kunnen gericht prioriteiten gekozen worden.

Bronnen

Bij het maken van deze veiligheidsanalyse is gebruik gemaakt van onderstaande documenten:

- gebiedsscans politie
- uitkomsten van de Veiligheidsmonitor 2014
- politiecijfers / BVH 2011, 2012, 2013, 2014, 2015
- risicokaart
- rapportages buitengewoon opsporingsambtenaar Tynaarlo
- aanwezige kennis bij sleutelfunctionarissen/medewerkers

Gebiedsscans politie

De gebiedsscan is opgebouwd uit data afkomstig van politiesystemen. Tevens wordt gebruik gemaakt van de kennis van politieambtenaren. Deze scans geven weer welke vormen van overlast en criminaliteit relatief veelvuldig voorkomen (de volumedelicten) en de opvallende stijgers en dalers. Daarnaast worden criminaliteitscijfers en overlastcijfers (systeeminformatie) gekoppeld aan kennis van de lokale situatie (straat informatie). Criminaliteit- en overlastcijfers zijn afkomstig uit het registratiesysteem BVH (Basis Voorziening Handhaving) van de politie. Straatinformatie is de kennis die o.a. wijkagenten, jeugdagenten, teamchefs en andere politiemensen opdoen bij hun werk in de wijk, buurt en dorp.

Wel moeten we een voorbehoud maken met betrekking tot de beschikbare politiecijfers. Deze geven weliswaar een indicatie, maar moeten niet gezien worden als een absolute waarheid. Aangiftebereidheid bij burgers, maar ook wijzigingen in registratiecodes bij de politie kunnen van invloed zijn op deze cijfers. Om een beeld op hoofdlijnen te krijgen is deze informatie bruikbaar, met die gedachte is de informatie ook gebruikt in deze analyse.

Veiligheidsmonitor 2014

De veiligheidsmonitor is een jaarlijks terugkerend bevolkingsonderzoek naar veiligheid, leefbaarheid en slachtofferschap. In opdracht van het Ministerie van Veiligheid en Justitie, gemeente en politie wordt de monitor uitgevoerd. In 2014 heeft de gemeente Tynaarlo meegedaan aan de veiligheidsmonitor.

Methodiek

De veiligheidsanalyse is opgesteld aan de hand van de methode Kernbeleid Veiligheid, een instrument dat afkomstig is van de vereniging voor Nederlandse gemeenten (VNG). De methode

wordt door een meerderheid van gemeenten in Nederland gehanteerd om een analyse en het daarbij behorende veiligheidsbeleid op te stellen. Een belangrijk onderdeel van deze methode is het werken met vijf beleidsvelden. Een overzicht van de beleidsvelden en thema's treft u hieronder. Deze beleidsvelden zijn onderverdeeld in een aantal veiligheidsthema's.

In de analyse wordt per thema beschreven hoe de cijfers, hoofdlijnen en trends eruit zien. Bij elk thema is een korte analyse gemaakt. Waar de veiligheidsmonitor 2014 over een thema relevante informatie bevat, is dit apart weergegeven. Zoveel mogelijk zijn verschillende jaren met elkaar vergeleken. Helaas is dit niet bij alle onderwerpen mogelijk omdat gebruik wordt gemaakt van verschillende bronnen en informatiesystemen.

Veiligheidsveld	Veiligheidsthema's
1: Veilige woon- en leefomgeving	1.1: Sociale kwaliteit (o.m. woonoverlast, overlast zwervers en verslaafden) 1.2: Fysieke kwaliteit (o.m. vernieling, graffiti, zwerfvuil) 1.3: Objectieve veiligheid/veelvoorkomende criminaliteit (o.m. woninginbraak, fietsendiefstal, geweldsdelicten) 1.4: Subjectieve veiligheid/veiligheidsgevoel
2: Bedrijvigheid en veiligheid	2.1: Veilig winkelgebied 2.2: Veilige bedrijventerreinen 2.3: Veilig uitgaan 2.4: Veilige evenementen 2.5: Veilig toerisme
3: Jeugd en veiligheid	3.1: Overlastgevende jeugd 3.2: Criminele jeugd/individuele probleemjongeren 3.3: Jeugd, alcohol en drugs 3.4: Veilig in en om de school
4: Fysieke veiligheid	4.1: Verkeersveiligheid 4.2: Brandveiligheid 4.3: Externe veiligheid 4.4: Voorbereiding op rampenbestrijding
5: Integriteit en veiligheid	5.1: Polarisatie en radicalisering 5.2: Veilige publieke taakuitoefening 5.3: Georganiseerde criminaliteit 5.4: Ambtelijke en bestuurlijke integriteit

Om de cijfers in perspectief te kunnen plaatsen zijn ze vergeleken met de cijfers van alle Nederlandse gemeenten met een inwoneraantal tussen 20.000 en 50.000 en de provincie Drenthe.

Leeswijzer

Zoals eerder vermeld is deze veiligheidsanalyse opgebouwd aan de hand van de veiligheidsvelden en thema's van de methode Kernbeleid Veiligheid. Hoofdstuk 2 behandelt het veiligheidsveld Veilige woon- en leefomgeving. Bedrijvigheid en veiligheid komt in hoofdstuk 3 aan bod, waarna vervolgens in hoofdstuk 4 Jeugd en Veiligheid centraal staat. Het veiligheidsveld Fysieke Veiligheid komt in hoofdstuk 5 aan bod en het vijfde veiligheidsveld Integriteit en Veiligheid is nader uitgewerkt in hoofdstuk 6. Conclusies zijn verwoord in hoofdstuk 7.

1. Veilige woon- en leefomgeving

In dit veiligheidsveld gaat het om de dagelijkse woon- en leefomgeving van onze inwoners. Het gaat hier dus om de veiligheid(sgevoelens) en leefbaarheid in de wijk, buurt, straat en tussen de mensen onderling. Het gaat hier om objectieve en subjectieve veiligheid op het vlak van sociale veiligheid (criminaliteit, overlast en verloedering). Daarbij kunnen fysieke aspecten zijn die een relatie hebben met die sociale veiligheid. Bijvoorbeeld verlichting en begroeiing.

De veiligheidsthema's van dit beleidsveld zijn sociale kwaliteit, fysieke kwaliteit, objectieve veiligheid en subjectieve veiligheid. De leefbaarheid van een buurt komt vooral tot uitdrukking in de eerste twee indicatoren. De veiligheid van een buurt wordt duidelijk aan de hand van de laatste twee indicatoren.

1.1 Sociale kwaliteit

De sociale kwaliteit wordt bepaald door zowel de ervaren sociale cohesie als de ervaren overlast. Bij sociale cohesie gaat het om de mate waarin burgers vinden dat zij zelf en anderen betrokken zijn bij hun woonbuurt. Bij overlast gaat het over overlast van burens, drugs en zwervers.

Tabel 1: Sociale cohesie 2014, in percentages

Indicator	Tynaarlo	Referentie-gemeenten	Provincie Drenthe
Mensen kennen elkaar nauwelijks	14	15,3	13,8
Mensen gaan op een prettige manier met elkaar om	75	73,0	71,5
Gezellige buurt, samen dingen doen	50	48,1	50,1

Tabel 2: Sociale cohesie, in percentages vergelijking 2011-2014

Indicator	Bron	2011	2014
Mensen kennen elkaar nauwelijks	Leefbaarheidonderzoek Veiligheidsmonitor	13,6	14
Mensen gaan op een prettige manier met elkaar om	Leefbaarheidonderzoek Veiligheidsmonitor	75,3	75
Gezellige buurt, samen dingen doen	Leefbaarheidonderzoek Veiligheidsmonitor	52,3	50
Schaalscore sociale cohesie	Leefbaarheidonderzoek Veiligheidsmonitor		6.6*

*= op een schaal van 1 tot 10

Tabel 3: Overlast 2014, in percentages

Indicator	Tynaarlo	Referentie-gemeenten	Provincie Drenthe
Dronken mensen op straat	19	22,7	21,5
Drugsgebruik en -handel	13	19,1	18,6
Overlast buurtbewoners	20	24,5	23,5
Mensen op straat lastigvallen	11	11,1	11,2
Rondhangende jongeren	28	33,1	28,9

Tabel 4: Overlast, in percentages vergelijking 2011-2015

Indicator	Bron	Jaar				
		2011	2012	2013	2014	2015
Dronken Mensen op straat	Veiligheidsmonitor	18,8%	-	-	19%	-
Drugsoverlast	Veiligheidsmonitor	11,8%	-	-	13%	-
Drugsoverlast (incidenten)	Politiecijfers					
Overlast ivm drugs:	Boa cijfers	05	11	18	28	19
Aantreffen drugs:		03	02	05	07	03
Overige drugsdelicten:		06	03	04	03	05
Overlast buurtbewoners	Veiligheidsmonitor	19,7%	-	-	20%	-
Overlast door gestoorde of overspannen personen (incidenten)	Politiecijfers Boa cijfers	40	49	96	101	121
Overlast door zwervers (incidenten)	Politiecijfers Boa cijfers	06	07	07	03	11
Woonoverlast/burengerucht	Politiecijfers					
En burenruzie:	Boa cijfers					
Huiselijke twist:		34	30	24	33	33
Geluidshinder:		68	73	85	126	104
Overlast jeugd (incidenten)	Politiecijfers Boa cijfers	121	162	153	150	191

Inwoners van Tynaarlo zijn gemiddeld genomen positiever over de sociale cohesie in de buurt dan landelijk het geval is. Inwoners beoordelen de leefbaarheid van hun woonbuurt gemiddeld met het rapportcijfer 7,6. Dit is vergelijkbaar met de referentiegebieden. Over alle stellingen van sociale cohesie zijn de inwoners positiever. Er zijn minder inwoners die aangeven dat mensen in de buurt elkaar nauwelijks kennen en meer inwoners die vinden dat mensen in de buurt op een prettige manier met elkaar omgaan, elkaar helpen en dingen samen doen en ze voelen zich meer thuis bij de mensen.

De vormen van sociale overlast die veruit het meest voorkomen in Tynaarlo is overlast van rondhangende jongeren of van gestoorde / overspannen personen. Onder deze laatste categorie vallen ook de cliënten van zorginstellingen in onze gemeente. Ter illustratie, in 2015 is minimaal 130 keer het vermissingsprotocol opgestart. De minst voorkomende vorm is lastig vallen van mensen op straat. Overlast door buurtbewoners, drugsgebruik of drugshandel en dronken mensen op straat zitten er tussen in. De sociale overlast wordt in Tynaarlo minder ernstig ervaren dan gemiddeld in Nederland. Alle vormen van sociale overlast komen in Tynaarlo minder vaak voor dan landelijk. Belangrijkste buurtproblemen zijn volgens de bewoners “te hard rijden”, “hondenpoep” en “parkeerproblemen”. Overigens is dit betrekkelijk, veel mensen hebben bij het invullen van de enquête van de veiligheidsmonitor bij dit onderwerp “geen van deze problemen” ingevuld.

1.2 Fysieke kwaliteit

De fysieke kwaliteit heeft te maken met de inrichting, het onderhoud en het beheer van onze openbare ruimte. Graffiti, zwerfvuil, vandalisme en vernielingen maken hier inbreuk op.

Tabel 5: Rommel, vernieling, bekladding en hondenpoep 2014, in percentages

Indicator	Tynaarlo	Referentie-gemeenten	Provincie Drenthe
Rommel op straat	49	48,1	47,2
Vernieling straatmeubilair	32	26,8	27,3
Bekladding	19	20,3	20,3
Hondenpoep	73	69,5	68,4

Tabel 6: Onderhoud en beheer openbare ruimte

Indicator	Tynaarlo	Referentie-gemeenten	Provincie Drenthe
Wegen, paden en pleintjes zijn goed onderhouden	59	68,7	62,4
Perken, plantsoenen en parken zijn goed onderhouden	59	66,2	61,8
Het is buiten goed verlicht	71	77,1	74,6
Goede speelplekken voor kinderen	50	60,8	58,2
Voorzieningen voor jongeren	18	23,5	22,4

Tabel 7: Onderhoud en beheer openbare ruimte

Indicator	Bron	Jaar				
		2011	2012	2013	2014	2015
Graffiti/bekladden	Veiligheidsmonitor	18%	-	-	19%	-
Vandalisme/vernielingen	Veiligheidsmonitor	31,3%	-	-	32%	-
Schaalscore fysieke kwaliteit	Veiligheidsmonitor	-	-	-	5,7*	-
Vernielingen (incidenten)	Politiecijfers					
Auto	Boa cijfers	76	63	59	55	51
Openbaar gebouw		15	05	05	05	05
Overige objecten		138	128	120	105	95

*= op een schaal van 1 tot 10

De inwoners van de gemeente Tynaarlo zijn het meest tevreden over de verlichting buiten, gevolgd door het onderhoud aan “groen” en “grijs” en de speelplekken voor kinderen. De inwoners zijn minder tevreden over voorzieningen voor jongeren. In vergelijking met Drenthe en het landelijk gemiddelde is de tevredenheid over voorzieningen voor jongeren beduidend minder. Inwoners van Tynaarlo waarderen de fysieke kwaliteit van de leefomgeving lager dan gemiddeld in Nederland. De inwoners zijn in vergelijking met Nederland vooral over het onderhoud aan perken, plantsoen en parken en de voorzieningen voor jongeren minder tevreden.

De meest voorkomende vorm van fysieke verloedering in Tynaarlo is hondenpoep op straat of in perken, gevolgd door rommel op straat. Bekladderde muren of gebouwen en vernieling van straatmeubilair komen minder voor. De fysieke verloedering in de buurt wordt minder ernstig ervaren dan in de referentiegebieden. Alleen vernieling van straatmeubilair komt in Tynaarlo ongeveer net zo vaak voor als gemiddeld in Drenthe. Voor de rest komen alle vormen van fysieke verloedering minder vaak voor.

Inwoners van Tynaarlo hebben ongeveer hetzelfde beeld van de ontwikkeling van de buurt als in de referentiegebieden. Er zijn meer inwoners die vinden dat er sprake is van achteruitgang, dan inwoners die een vooruitgang hebben gezien als ontwikkeling van de buurt. Inwoners van Tynaarlo beoordelen de leefbaarheid in de buurt met het rapportcijfer 7,6. Dit is vergelijkbaar met het gemiddelde rapportcijfer in Noord Drenthe, Drenthe en Nederland.

1.3 Objectieve veiligheid

In dit veiligheidsthema staat de mate waarin de inwoners persoonlijk zijn geconfronteerd met diverse vormen van veel voorkomende criminaliteit centraal. Het gaat hierbij om slachtofferschap van delicten, uitgedrukt als het percentage van de bevolking dat in een periode van 12 maanden één keer of vaker is geconfronteerd met een of meerdere delicten.

Veel voorkomende vormen van criminaliteit worden bij de objectieve kwaliteit van woon- en leefomgeving in beeld gebracht. Voorbeelden hiervan zijn woninginbraken, diefstal fiets, diefstal vanaf/uit auto en diverse vormen van geweld waaronder huiselijk geweld. Deze voorbeelden kunnen worden onderverdeeld in vermogens- en geweldsdelicten. Een vermogensdelict is een strafrechtelijk delict dat bestaat uit het op onrechtmatige wijze eigenhandig in bezit nemen van ander-mans eigendom.

Daarnaast zijn er grofweg twee vormen van geweld te onderscheiden: straatgeweld (in het publieke domein) en geweld achter de voordeur. Er kan ook gekeken worden naar de intentie van het geweld. Dat levert een onderscheid tussen instrumenteel geweld versus expressief geweld. Bij straatroof en overvallen wordt geweld gebruikt als instrument om een slachtoffer te beroven. Daar tegenover staat expressief geweld. Daarbij is het doel van het geweld het krijgen van status, kick of spanning.

Tabel 8: Vermogensdelicten, trendmatig overzicht

Indicator	Bron	Jaar				
		2011	2012	2013	2014	2015
Woninginbraken	Politiecijfers	71	107	179	93	81
Diefstal uit auto	Politiecijfers	62	88	59	32	28
Diefstal van auto	Politiecijfers	17	05	11	04	00
Diefstal van fiets	Politiecijfers	77	106	80	68	45
Diefstal overig vervoermiddel	Politiecijfers	18	28	12	16	09

Tabel 9: Geweldsdelicten, trendmatig overzicht

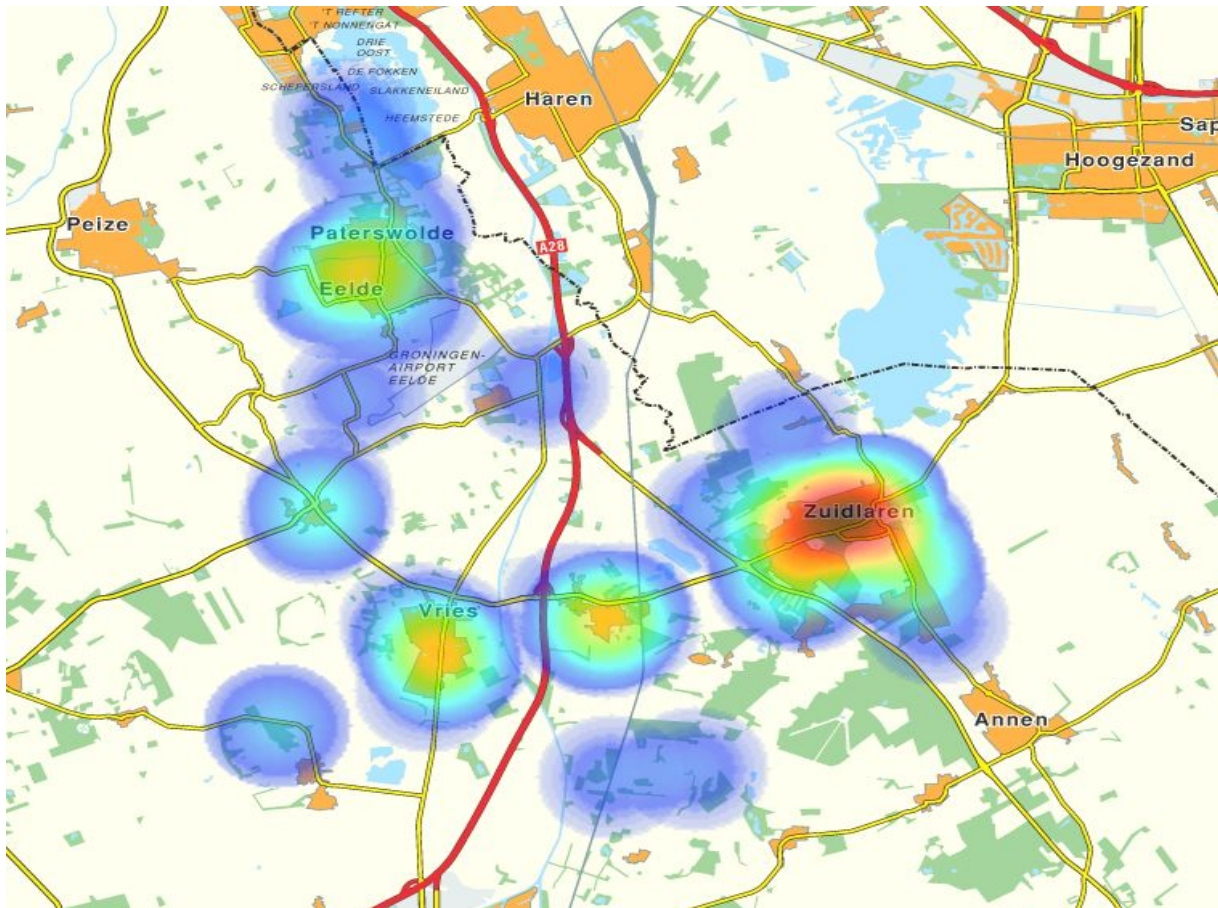
Indicator	Bron	Jaar				
		2011	2012	2013	2014	2015
Eenvoudige mishandeling	Politiecijfers	75	86	66	57	56
Openlijke geweldpleging	Politiecijfers	01	04	02	03	01
Doodslag/moord	Politiecijfers	01	06	06	06	03
Bedreiging	Politiecijfers	49	39	61	49	33
Incidenten huiselijk geweld	Politiecijfers	34	30	24	33	33
Huisverboden	Gemeente	03	02	03	03	05

De indicator doodslag/moord vraagt om een nadere duiding. Geregistreerde incidenten zijn niet per definitie moord of doodslag. Ook pogingen met een deugdelijk middel om iemand daad-

werkelijk te kunnen verwonden met mogelijk de dood ten gevolge worden als zodanig geregistreerd.

De zedenmisdrijven zijn ten opzichte van voorgaande jaren licht gestegen. De stijging betreft meldingen van misbruik, aanranding, verkrachting en overige onzedelijke handelingen zoals seksuele handelingen via internet. De meldingen betreffen incidenten uit het betreffende jaar, maar ook registraties vanuit het verleden waar slachtoffers nu melding van maken.

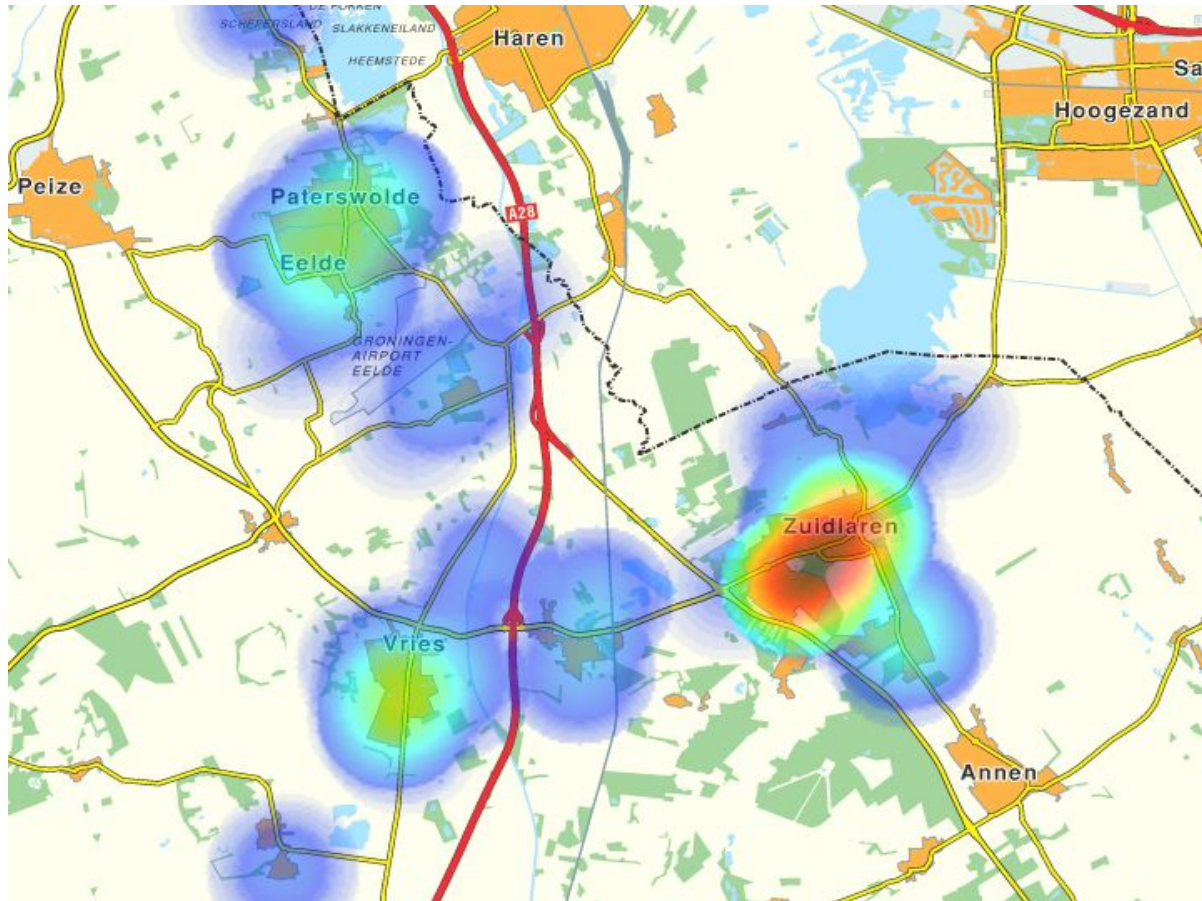
Figuur 1: Hotspotkaart woninginbraken 2015



In 2013 kenden we een piek in het aantal geregistreerde woninginbraken. Dit werd naar voren gebracht door een bende die in onze gemeente actief was. Uiteindelijk is een deel van de buit teruggevonden en zijn de dader gearresteerd. Vanaf begin 2013 is een daling te constateren in het aantal woninginbraken. Deze vorm van high impact crime, speelt in de gehele gemeente Tynaarlo. Tijdens de donkere dagen van 2015 waren echter wel 3 hotspots te benoemen, Zuidlaren, Vries en Tynaarlo. In 2014 en begin van 2015 werden woninginbraken vooral in Eelde-Paterswolde gepleegd. Het 'donkere dagen offensief' is gezamenlijk met de politie van toepassing verklaard.

Het aantal schuurinbraken (garagebox, schuur of tuinhuis) is ten opzichte van voorgaande jaren gedaald. De schuurinbraken zijn over de gehele gemeente verspreid. Opvallend was een korte concentratie van schuurinbraken in Vries in de zomer van 2015.

Figuur 2: Hotspotkaart geweld 2015



De hotspotkaart geweld 2015 toont aan dat geweldsincidenten het meest voorkomen in Zuidlaren, gevolgd door Eelde-Paterswolde. Opvallend is dat veel van de geregistreeerde incidenten in de zorginstellingen in Zuidlaren plaatsvinden. Het aantal geregistreeerde meldingen gerelateerd aan uitgaansgeweld blijven laag, maar blijven onze aandacht houden.

Tabel 10: Persoonlijk slachtofferschap criminaliteit

Indicator	Tynaarlo	Referentie- gemeenten	Provincie Drenthe
Slachtofferschap	16%	16,3%	15,2%

Uit de Veiligheidsmonitor komt naar voren dat 16 procent van de inwoners van Tynaarlo in de onderzochte twaalf maanden slachtoffer is geworden van een bepaald voorval of delict. Dit is minder dan gemiddeld in Drenthe en Nederland. 30% van de delicten werd gemeld of hier werd aangifte van gedaan. Het meldingspercentage in Tynaarlo is daarmee lager dan in de referentiegebieden. Dit duidt erop dat het aantal incidenten in Tynaarlo hoger ligt dan wordt weergegeven.

Inwoners van Tynaarlo nemen ongeveer evenveel sociale voorzorgsmaatregelen tegen criminaliteit – zoals waardevolle spullen uit de auto halen, 's avonds licht laten branden, fiets in bewaakte stalling zetten en waardevolle spullen thuis laten- als gemiddeld in Noord Drenthe, Drenthe en Nederland. Ook worden ongeveer evenveel technische voorzorgsmaatregelen getroffen – buitenverlichting, extra hang- en sluitwerk, alarminstallatie in huis en (rol)luiken voor ramen in deuren – als in de referentiegebieden.

Uit politiecijfers komt naar voren dat het aantal eenvoudige mishandelingen sinds 2013 redelijk stabiel is gebleven. Opvallend is wel een forse toename van het aantal incidenten bij de zorginstelling in onze gemeente. Verder zijn er piekmomenten te zien. Dit zijn de maanden waarin grote evenementen worden georganiseerd.

Het aantal incidenten huiselijk geweld dat bij de politie is gemeld tussen 2011 en 2015 is stabiel gebleven. Het blijft echter moeilijk in te schatten hoe vaak huiselijk geweld daadwerkelijk voorkomt. Het is aannemelijk dat slechts een klein deel van de gevallen bij de politie wordt gemeld.

Sinds 2013 is een daling te zien in het aantal woninginbraken. Dit is te verklaren doordat 2013 een piekmoment kende vanwege een roversbende. Kijkend naar de overige jaren dan blijft de geregistreerde aantallen stabiel. Woninginbraken vinden veelal plaats in de wintermaanden. Landelijk is een trend te zien dat er veel wordt ingebroken in woningen en deze trend is dus ook in onze gemeente te zien. Door de politie zijn verschillende aanhoudingen verricht en worden dadergroepen in kaart gebracht.

1.4 Subjectieve veiligheid

Onder subjectieve kwaliteit wordt verstaan hoe het gesteld is met het algemene Veiligheidsgevoel van inwoners en het veiligheidsgevoel op specifieke plaatsen in de gemeente. Centraal staat hoe de burger de veiligheid beleeft. Er komt aan de orde hoe de veiligheid in de eigen woonbuurt wordt ervaren. Hoe staat het met de onveiligheidsgevoelens in de directe woonomgeving en hoe beoordeelt men de veiligheid en criminaliteit in de buurt? Daarnaast wordt ingegaan op de onveiligheidsgevoelens op een aantal specifieke plekken in de eigen woonplaats.

Tabel 11: Onveiligheidsgevoelens, vergelijking provincie en landelijk

Indicator	Tynaarlo	Referentie-gemeenten	Provincie Drenthe
Voelt zicht wel eens onveilig in eigen buurt	9%	14,6%	13,8%
Voelt zich wel eens onveilig	26%	25%	29%
Perceptie criminaliteit in buurt			
Veel	0,4%	5,9%	5,9%
Weinig	66%	66,6%	65,1%
Geen	28%	21,1%	22%
Ingeschatte kans om slachtoffer te worden			
Mishandeling	1%	0,3%	0,4%
Zakkenrollerij	1%	0,8%	0,4%
Inbraak	5%	2,0%	1,4%

Uit de Veiligheidsmonitor komt naar voren dat minder mensen zich in Tynaarlo onveilig voelen in de eigen buurt dan gemiddeld in Noord Drenthe, Drenthe en Nederland. De veiligheid in de woonbuurt wordt beoordeeld met het rapportcijfer 7,7. Dit is hoger dan gemiddeld in Drenthe (7,3) en Nederland (7,1) en Noord Drenthe (7,4). Wel geven inwoners aan zich nu minder veilig te voelen dan in 2011. Onveilige plekken zijn vooral daar waar groepen jongeren rondhangen en rondom uitgaansgelegenheden.

Het percentage inwoners dat het idee heeft dat criminaliteit in de buurt veel voorkomt is lager dan in Nederland. Het percentage inwoners dat het idee heeft dat er geen criminaliteit voorkomt in

eigen buurt is in Tynaarlo hoger dan in Noord Drenthe, Drenthe en Nederland. Inwoners van Tynaarlo hebben dus minder het idee dat er criminaliteit is in de buurt dan in de referentiegebieden. Ten aanzien van de verwachting onder de inwoners van Tynaarlo om slachtoffer te worden van een delict of voorval is eigenlijk alleen de kans op woninginbraak voor een substantieel deel onder de inwoners aanwezig. Vrijwel niemand acht de kans op andere delicten (heel) groot.

Inwoners van Tynaarlo vertonen minder vermijdingsgedrag (bijvoorbeeld 's avonds de deur niet open doen, omlopen/rijden om onveilige plekken te vermijden) dan in Nederland. Ten opzichte van Noord Drenthe en Drenthe is dit vergelijkbaar. 26% van de inwoners van onze gemeente voelt zich wel eens onveilig en 1% voelt zich vaak onveilig.

1.5 Huidige aanpak veilige woon- en leefomgeving

OGGz-netwerk

De Openbare Geestelijke Gezondheidszorg / bevordering van de gezondheid, veiligheid en welzijn van de inwoners is een taak van de gemeente. Hiertoe bestaat een samenwerkingsverband bestaande uit gemeente, GGZ, VNN, maatschappelijk werk, woningbouwcorporaties, sociale dienst en politie. Het doel van dit samenwerkingsverband is om langdurige zorgafhankelijke personen met complexe problemen, veelal zonder expliciete hulpvraag, beter te helpen. Het gaat niet alleen om de groep die als lastig wordt ervaren, maar ook om mensen met "stille" problematiek (psychisch en/of sociaal leed achter gesloten deuren).

Huiselijk geweld

Een instrument in de bestrijding tegen huiselijk geweld is de Wet tijdelijk huisverbod. Dit is per 1 januari 2009 in werking getreden. De wet tijdelijk huisverbod is een instrument dat gericht is op het stoppen van een dreiging van geweld en het regelen van een afkoelingsperiode zodat de hulpverlening op een goede manier gestart kan worden. Dit is een maatregel die direct ingrijpt op de persoonlijke levenssfeer en dient zeer zorgvuldig te worden toegepast. Ten aanzien van het aantal huisverboden is een stijgende lijn te zien.

Positief van de aanpak is dat er een kanteling heeft plaatsgevonden van een slachtoffergerichte aanpak naar een systeemgerichte aanpak. Er is een meldpunt ingericht dat 24 uur per dag bereikbaar is en de afstemming tussen de justitiële keten en de zorg keten vindt steeds meer plaats. Naast deze positieve ontwikkelingen is ook een aandachtspunt te benoemen. Partijen constateren dat de meldingsbereidheid in huiselijk geweld zaken nog te gering is.

In Drenthe is sinds 1 januari 2015 één meldpunt voor huiselijk geweld en kindermishandeling. Dit AMHK werkt onder verantwoordelijkheid van de GGD Drenthe voor de Drentse gemeenten. Deze taken vallen dan onder de verantwoordelijkheid van de gemeente.

Woninginbraken

Woninginbraak is een onderwerp dat valt binnen de politie onder het thema high impact crime. Dit heeft te maken met het feit dat een woninginbraak over het algemeen (veel)indruk maakt op mensen en een behoorlijke aantasting is van de persoonlijke levenssfeer. Er is sinds halverwege 2013 een zogenaamd VKP team opgericht. Dit staat voor 'Vaste kern probleeminterventie'. Het VKP team is actief voor de gemeenten Assen, Noordenveld, Tynaarlo en Aa en Hunze. Dit team bestaat uit collega's van de politie die inzetten op het oplossen en voorkomen van met name high

impact crime. Concreet heeft de politie in 2015 preventiebrieven bezorgd op de hotspots en extra surveillance-eenheden ingezet.

Naast het feit dat de politie zich inzet om woninginbraken zoveel mogelijk tegen te gaan speelt ook de gemeente hier rol in. De rol van de gemeente is vooral gericht op preventie. Het doel hiervan is bewustwording bij inwoners (bijvoorbeeld informatie bulletins, keurmerk veilig wonen). Ondanks dat een daling zichtbaar is blijven woninginbraken aandacht vragen en krijgen. Waar mogelijk wordt gebruik gemaakt van social media en burgernet. Maar ook de buitengewoon opsporingsambtenaren hebben hierin een rol door bijvoorbeeld de hot spots extra te surveilleren of samen met de politie voorlichting te geven. Straatroof en overvallen hebben – naast woninginbraak – landelijk de hoogste prioriteit. Ze worden alle drie gekwalificeerd als 'high-impact-crime'. In 2015 zijn geen incidenten als straatroof of overval gekwalificeerd.

Veiligheidsoverleg en gezagsdriehoek

In het reguliere veiligheidsoverleg tussen de burgemeester en politie wordt (minimaal) maandelijks gesproken over de lokale veiligheidssituatie. In dit overleg worden eveneens casussen op het gebied van openbare orde & veiligheid die zich ad hoc aandienen besproken en verder gecoördineerd. Regelmatig wordt in een driehoeksoverleg met het openbaar ministerie, de politie en de gemeente (burgemeester(s), teamchef Noord Drenthe Nationale Politie en beleidsofficier Justitie) gesproken over veiligheidsthema's en bijbehorende integrale aanpak.

Veiligheidshuis Drenthe

Via het regionaal convenant is de gemeente Tynaarlo aangesloten bij het Veiligheidshuis Drenthe. Met het veiligheidshuis Drenthe wordt in voorkomende gevallen samengewerkt op het gebied van:

- nazorg ex-gedetineerden (continuïteit van het lokale coördinatie- & aanspreekpunt)
- expertiseopbouw
- plaatsingsproblemen / complexe casuïstiek

Buitengewoon opsporingsambtenaar (boa)

Onder meer voor de verbetering van de leefbaarheid en de daaraan gekoppelde sociale veiligheid heeft de gemeente 1 full time buitengewoon opsporingsambtenaar. Hij is het aanspreekpunt in de openbare ruimte, constateren vernielingen, overlast e.d. en treden waar nodig handhavend op.

Verblijfsontzeggingen

Op grond van de Algemeen Plaatselijke Verordening bestaat de mogelijkheid om naar aanleiding van incidenten een waarschuwing gebiedsverbod of een daadwerkelijk gebiedsverbod af te geven voor een bepaalde duur. In de onderhavige periode zijn deze verboden ingezet naar aanleiding van incidenten rond de jaarwisseling, in de horeca, jeugdoverlast en in geval van sociale cases met een gevaarstelling.

Burgernet

Sinds 2014 zijn wij aangesloten bij Burgernet. Burgernet is een samenwerking tussen politie, gemeenten en burgers om gezamenlijk een bijdrage te leveren aan een veilige buurt. Op dit moment zijn in onze gemeente 1912 deelnemers aan Burgernet. De politie maakt veelvuldig gebruik van Burgernet.

2. Bedrijvigheid en veiligheid

Dit veiligheidsveld omvat de veiligheid rondom plaatsen met recreatieve en economische voorzieningen zoals bedrijventerreinen, winkelgebieden en uitgaansgelegenheden. Het gaat in dit beleidsveld om de sociale veiligheid en criminaliteit. Hieronder valt niet de fysieke veiligheid die bijvoorbeeld wordt aangetast door de risico's die de individuele bedrijven op het bedrijventerrein met zich meebrengen. Het beleidsveld wordt ingedeeld in de volgende vijf categorieën: veilig winkelgebied, veilige bedrijventerreinen, veilig uitgaan, veilige evenementen en veilig toerisme. Elk van deze categorieën worden achtereenvolgens in onderstaande paragrafen geanalyseerd.

2.1 Veilig winkelgebied & veilige bedrijventerreinen

Tabel 12: Veilig winkelgebied, vergelijking percentages 2010-2013

Indicator	Bron	Jaar				
		2011	2012	2013	2014	2015
Overlast winkelcentra	Veiligheidsmonitor	9,7%	-	-	10%	-
Onveiligheidsgevoelens	Veiligheidsmonitor	2%	-	-	2%	-
Winkeldiefstal	Politie	32	20	16	18	22

De winkeldiefstallen vonden hoofdzakelijk in de centra van Zuidlaren en Eelde-Paterswolde plaats. Een ingrijpende gebeurtenis in dit verband is een ramkraak / poging tot ramkraak van de Cigo en PhoneHouse in Zuidlaren in 2015.

In Zuidlaren is een coffeeshop gevestigd. Deze coffeeshop is daar op basis van een gedoogbeschikking in combinatie met een handhavingsarrangement gevestigd. Jaarlijks wordt de coffeeshop gecontroleerd op de landelijke en gemeentelijke voorwaarden uit de gedoogbeschikking. Uit de controles komen geen overtredingen naar voren. Ook de overlastmeldingen zijn nihil.

Tabel 13: Bedrijventerreinen

Indicator	Bron	Jaar				
		2011	2012	2013	2014	2015
Inbraak bedrijf / kantoor	Politie	14	08	06	11	17

Het aantal geregistreerde inbraken in kantoren/bedrijven lag verspreid over de gehele gemeente. De afgelopen vier jaar is een kleine toename in het aantal inbraken in bedrijven en kantoren. Een aandachtspunt is ondermijning. Bedrijfspannen komen in een aantal onderzoeken naar ondermijning naar voren komen. Hierbij moet bijvoorbeeld gedacht worden aan hennep en verkoop/opslag illegaal vuurwerk. De Veiligheidsmonitor kent geen gegevens over overlast en onveiligheidsgevoelens op bedrijventerreinen.

2.2 Veilig uitgaan

Tabel 14: Veilig uitgaan

Indicator	Bron	Jaar				
		2011	2012	2013	2014	2015
Overlast uitgaansgelegenheden	Veiligheidsmonitor	10%			11%	
Onveiligheidsgevoelens	Veiligheidsmonitor	16,3%			18%	

De overlast van uitgaansgelegenheden is volgens de inwoners van Tynaarlo toegenomen. Dit is met name in Eelde en Zuidlaren. Hierover zijn meerdere klachten ingediend van geluidsoverlast, overlast van vertrekkend publiek en in de nabijheid van de horecagelegenheden hebben zich meerdere openbare orde verstoringen voorgedaan. In samenwerking met de politie is er gehandhaafd door bijvoorbeeld een (waarschuwing)gebiedsverbod op te leggen. De politiecijfers ondersteunen het beeld uit de Veiligheidsmonitor.

2.3 Veilige evenementen

In Tynaarlo zijn jaarlijks meerdere evenementen. Jaarlijks verstrekt de gemeente hiervoor ongeveer 200 vergunningen. Te denken valt aan dorpsfeesten in verschillende omvangen, wielerrondes, fiets4daagse en markten. De grootste evenementen qua bezoekers zijn de Eelder Bloemencorso en de Zuidlaardermarkt. Met name de Zuidlaardermarkt trekt duizenden bezoekers gedurende 5 dagen achter elkaar. De cijfers tonen aan dat deze evenementen over het algemeen rustig verlopen. Preventief cameratoezicht tijdens de Zuidlaardermarkt 2015 heeft hieraan bijgedragen. Tevens geeft de politie aan dat het aantal mishandelingen tijdens de evenementen door de jaren heen is gedaald.

2.4 Veilig toerisme

Met name de gebieden rondom Zuidlaren en het Zuidlaardermeer worden gekenmerkt door toerisme en recreatie. Enerzijds voor dagrecreatie (bijvoorbeeld Zuidlaardermeer en evenementen op de Brink) en anderzijds door campings en recreatieparken. Specifieke veiligheidsproblematiek is hier voor zover bekend niet. Wel, zijn de gevolgen van permanente bewoning van recreatiewoningen steeds prominenter zichtbaar.

2.5 Huidige aanpak bedrijvigheid en veiligheid

Veilige evenementen

In 2015 is een nieuw evenementenbeleid vastgesteld. Veiligheidsaspecten kennen hierin een prominente rol. Zo vindt, voorafgaand aan de Zuidlaardermarkt en het Bloemencorso structureel multidisciplinair voorbereidingsoverleg plaats. Na afloop van beide evenementen wordt een evaluatie uitgevoerd. Voor andere grote evenementen in de gemeente vindt, waar nodig, ad hoc multidisciplinair afstemming plaats. Buitengewoon opsporingsambtenaar controleert samen met een toezichthouder evenementen met een risicoprofiel op de vergunningsvoorwaarden (autocross, truck & tractorpulling, grasbaanraces, etc). De Zuidlaardermarkt en Bloemencorso worden gedurende de feestelijkheden tevens standaard meerdere keren multidisciplinair geschouwd.

Veilig toerisme

Tynaarlo faciliteert, stimuleert en verbindt bij nieuwe ontwikkelingen op het terrein van recreatie en toerisme. In de kadernota 'Tynaarlo verbindt' is het beleid hieromtrent voor de komende jaren verwoord en vastgelegd. Ten aanzien van recreatie en toerisme is geen specifieke veiligheidsaanpak. Wel, gaan wij samen met het RIEC in het kader van eventuele ondermijning het gebruik van vakantieparken in kaart brengen.

In de gemeente Tynaarlo wordt, conform de werkwijze uit het regionale horecaconvenant structureel horecaoverleg gevoerd. Momenteel wordt gebruik gemaakt van extra politie-inzet tijdens horecanachten en evenementen. Daarnaast is er de mogelijkheid om overlastveroorzakers in de

horecagebieden een waarschuwing of een daadwerkelijk gebiedsverbod op te leggen. Daarnaast controleren externe D&H boa's horecabedrijven op de naleving van de nieuwe Drank- en Horecawet. Overlastmeldingen als gevolg van geluidshinder, vandalisme, en het niet naleven van de sluitingstijden worden ad-hoc opgepakt.

Bedrijventerreinen

Verspreid over de gemeente hebben wij bedrijventerreinen, allemaal zonder "zware" industrie. In het verleden is op het bedrijventerrein Vriezerburg sprake geweest van bewaking/surveillance via Parkmanagement. Dit is in 2015 gestopt. Op de overige bedrijventerreinen is geen sprake van georganiseerde beveiliging.

Groningen Airport Eelde

Naast bedrijventerreinen hebben wij de luchthaven Groningen Airport Eelde in onze gemeente. De marechaussee is zelf verantwoordelijk voor de beveiliging van de luchthaven. Wel is gezamenlijk een incidenten en rampenbestrijdingsplan opgesteld (IRP-GAE). Deze is tot stand gekomen in nauwe samenwerking met de exploitant van Groningen Airport Eelde en de betrokken partners bij de rampenbestrijding (GHOR, Koninklijke Marechaussee, Veiligheidsregio, brandweer, politie). Minimaal één keer per twee jaar vindt een multidisciplinaire stafoefening en één maal per vier jaar een multidisciplinaire oefening van staf en operationele eenheden plaats. De laatste multidisciplinaire oefening was in het najaar van 2014. In 2016 staat weer een oefening gepland.

Coffeeshop Zuidlaren

Sinds 2011 hanteert de gemeente Tynaarlo een coffeeshopbeleid met daaraan gekoppeld een goeddoogbeschikking voor de enige coffeeshop in onze gemeente (Illusion in Zuidlaren). In deze goeddoogbeschikking worden voorwaarden gesteld waaraan de coffeeshop moet voldoen.

De driehoekspartners hebben ten behoeve van het coffeeshopbeleid afspraken gemaakt over een goede afstemming en een geïntegreerde inzet van het strafrechtelijke en bestuursrechtelijke instrumentarium. Dit is vastgelegd in het handhavingsarrangement. Hierin is onder meer opgenomen dat de coffeeshop twee keer per jaar wordt bezocht/gecontroleerd. De geregistreerde overlast en incidenten in de coffeeshop is overigens nihil.

3. Jeugd en veiligheid

Het veiligheidsveld jeugd en veiligheid is onderverdeeld in de volgende categorieën: overlastgevende jeugd, criminele jeugd/individuele probleemjongeren, jeugd/alcohol/drugs en veiligheid in en om de school. Elk van deze categorieën wordt achtereenvolgens in onderstaande paragrafen geanalyseerd. Hierbij wordt gebruik gemaakt van de cijfers van de politie en waar mogelijk van de bevindingen van bewoners in de veiligheidsmonitor.

Binnen dit beleidsveld wordt specifiek gekeken naar jongeren in relatie tot veiligheid. Reden hiervoor is dat jongeren een bijzondere doelgroep zijn, maar ook omdat de doelgroep jeugd een specifiek netwerk van actoren kent en specifieke regimes waarbinnen deze actoren samenwerken. Daarnaast zijn er de laatste jaren nieuwe ontwikkelingen / nieuwe middelen ontworpen speciaal voor deze doelgroep. Een voorbeeld hiervan is het classificeren van jeugdgroepen (shortlistmethodiek), maar ook de gerichte casuïstiek aanpak in veiligheidshuizen rondom jeugdige veelplegers. Volgens de Beke shortlistmethodiek zijn 3 jeugdgroepen te onderscheiden:

Hinderlijke jeugdgroep

Het betreft hier een jeugdgroep die zich luidruchtig ophoudt in de buurt. Af en toe is er sprake van lichte incidenten. Dit zijn doorgaans ongeplande incidenten. De groep maakt zich zelden schuldig aan vandalisme en geweldsdelicten. Over het algemeen is deze groep onder de indruk van autoriteit, waardoor ze aangesproken kunnen worden op hun gedrag.

Overlast gevende jeugdgroep

Deze groep jeugd houdt zich eveneens op in de buurt, maar is meer provocerend aanwezig. Tevens vallen de jongeren uit deze groep soms omstanders lastig en vernielen ze de buurt. Geweldsgebruik wordt niet geschuwd en de groepsleden zijn ook minder goed te corrigeren. De lichtere vormen van criminaliteit worden doelbewuster gepleegd.

Criminele jeugdgroep

Deze groep bestaat veelal uit jongeren die zich op crimineel gebied begeven. Het betreft hier jongeren die al met politie in aanraking zijn gekomen. Criminele handelingen worden verricht voor het financiële gewin. Ondertussen wordt veel gebruik gemaakt van geweld om doelen te bereiken.

3.1 Overlast gevende jeugd

Tabel 17: Overlast gevende jeugd

Indicator	Bron	Jaar				
		2011	2012	2013	2014	2015
Onveilig gevoel door (hang)jeugd	Veiligheidsmonitor	21,3%	-	-	26%	-
Overlast door (hang)jeugd	Politiecijfers	121	162	153	150	191

De meeste meldingen met betrekking tot overlast door jeugd hebben plaats gevonden in Zuidlaren en Eelde-Paterswolde. Dit heeft waarschijnlijk te maken met de uitgaansgelegenheden en de aanwezige basis- en middelbare scholen. De meldingen concentreren zich rond het Berend Botje monument in Zuidlaren en de Brink in Zuidlaren. In Eelde-Paterswolde met name op de locatie 't Koepeltje en rond de scholen. Daarnaast zijn er meerdere plaatsen in onze gemeente waar geregeld jeugd hangt. Deze, en andere hangplekken zijn bekend bij de politie en worden geregeld

bezocht door zowel de jeugdagent als de buitengewoon opsporingsambtenaar. Ook vanuit het centrum Jeugd & Gezin is hier aandacht voor en is een jeugdaanpak opgesteld (zie paragraaf 3.5).

Het aantal overlastmeldingen jeugd is bij de politie gestegen. De toename van het aantal registraties wordt mede veroorzaakt doordat jeugdoverlast in 2015 als een A-project is geclassificeerd. Bij een A-project wordt gericht gesurveilleerd op een betreffende locatie om overlast te voorkomen dan wel te stoppen. Ook wanneer geen bijzonderheden zijn aangetroffen resulteert dit in een melding. Dit is mede de verklaring voor de stijging in het aantal meldingen ten opzichte van 2014.

De meldingen die daadwerkelijk betrekking hebben op overlast van jeugd bestaan vooral uit overlast in en nabij de horeca en op hangplekken. Hierbij moet gedacht worden aan het plegen van vernielingen, geluidsoverlast, middelengebruik, ruzies etc. Het is veelal dezelfde jeugd die wordt aangetroffen bij meldingen van overlast. Dit gebeurt in het uitgaansgebied en bij hangplekken. Tevens zijn er een aantal jongeren en jong volwassenen die aan het afglijden zijn. In sommige gevallen komen zij uit gezinnen waar de nodige problemen zijn. Deze mensen krijgen van meerdere instanties de benodigde aandacht.

Figuur 3: Overlastmeldingen jeugd 2015



In de gemeente Tynaarlo is op dit moment geen jeugdgroep die aan de hand van de Beke methodiek als hinderlijk, overlast gevend, of crimineel kan worden betiteld. Wel zijn er vele groepen die op vaste plekken voor overlast zorgen. Deze jongeren vallen door hun wisselende samenstelling (nog) niet onder de Beke methodiek. Wel zijn er een aantal jeugdigen die steeds vaker naar voren komen. Deze jeugdigen worden 'gevolgd' waarbij de shortlist wordt gehanteerd.

3.2 Criminele jeugd/individuele probleemjongeren

Tabel 18: Jeugdgroepen, minderjarige veelplegers en verwijzingen HALT

Indicator	Bron	Jaar				
		2011	2012	2013	2014	2015
Criminele jeugdgroepen	Politie/shortlist	00	00	00	00	00
Minderjarige veelplegers	Politiecijfers	00	00	00	00	00
Aantal verwijzingen HALT	Halt Noord Nederland	--	--	13	19	18

Jeugdige veelplegers worden gedefinieerd als jongeren van 12 tot en met 17 jaar die in het verleden meer dan vijf antecedenten hadden, waarvan 1 in het peiljaar. In onze gemeente zijn geen minderjarige veelplegers actief. Weliswaar kent de gemeente Tynaarlo jongeren die bij politie en justitie in beeld zijn. Zij zijn relatief jong met de politie in aanraking gekomen. Hierbij moet gedacht worden aan jongens en meisjes in de leeftijd van twaalf en dertien jaar. Zij plegen verschillende soorten delicten.

3.3 Jeugd, alcohol en drugs

Veel jeugdproblematiek en –overlast gaat samen met alcohol- en/of drugsgebruik. In 2013 is een jeugdonderzoek uitgevoerd door de GGD. Gelet op dit onderzoek en de signalen vanuit betrokken instanties (scholen, CJG, boa, politie, VNN etc.) is middelengebruik onder jeugd en jong volwassenen een duidelijk aandachtspunt. Zowel voor de betrokkene zelf als vanuit veiligheid. Alcohol en drugsgebruik gaan immers vaak gepaard met overlast gevend / hinderlijk gedrag.

3.4 Veilig in en om de school

Vanuit het verkeersveiligheidsoogpunt is het veilig maken en houden van schoolomgevingen een aandachtspunt. Diverse schoolomgevingen zijn aangepakt. Daarnaast zijn een aantal scholen af en toe onderhevig aan vandalisme en vernielingen. Veelal is hierbij een combinatie met de aanwezigheid van hangjeugd.

3.5 Huidige aanpak Jeugd & Veiligheid

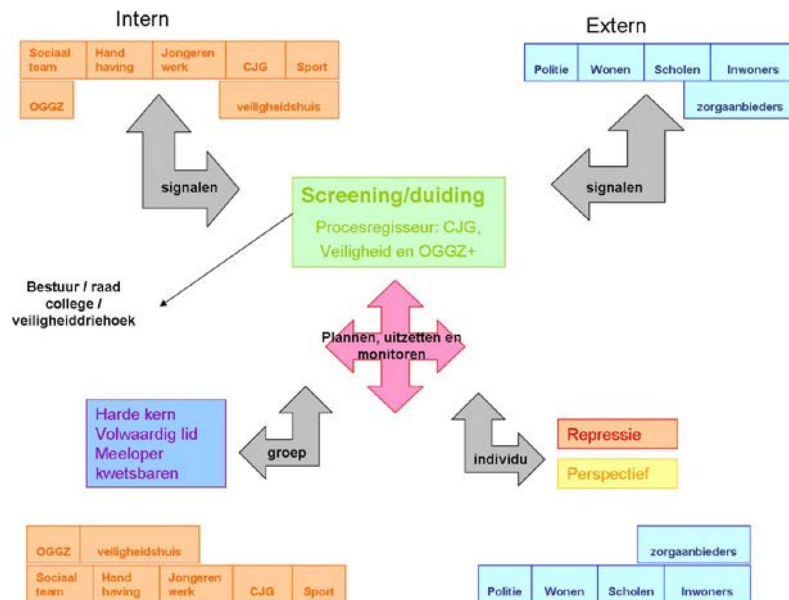
Overlast gevende hangjeugd

In Eelde-Paterswolde en met name in Zuidlaren is al meerdere jaren sprake van een overlast gevende groep jongeren. Via het netwerk en het centrum voor Jeugd en Gezin worden diverse onveilige/ongewenste situaties met overlast gevende jeugd opgepakt.

De interne en externe partners voorzien de procesregisseurs van signalen. Dit zijn signalen waarbij zorg is of vermoeden van complexere problematiek, dan wel meerdere betrokkenen. De screeningsgroep duidt signalen en wijzen één van hen aan als verantwoordelijk procesregisseur. De regisseur bekijkt of er sprake is van een groep dan wel een individu. Wanneer een persoon bekend is binnen het netwerk wordt deze kennis gebundeld en een plan van aanpak of een ondersteuningsplan gemaakt. De regisseur bekijkt of dit uitgezet kan worden bij het Sociaal team dan wel rechtstreeks bij een andere partner.

Wanneer sprake is van een groep zal de politie gevraagd worden elk half jaar een shortlist op te stellen middels de methode van Beke. Dit bestaat uit een omschrijving van de situatie.

Gemiddelde leeftijd, problemen en samenstelling van de groep. De standaardlijst leidt tot een puntensysteem. Er kan vervolgens sprake zijn van een overlast gevende en hinderlijke groep of een criminele groep. De gemeente voert vervolgens de regie bij overlast gevende en hinderlijke groepen. Justitie doet dit bij criminele groepen. Deze shortlist zal elk half jaar vernieuwd moeten worden, omdat de omloop snelheid hoog is binnen groepen en er steeds een actueel beeld moet blijven bestaan.



Sinds 2014 zijn wij begonnen met het uitnodigen van jongeren en hun ouders/verzorgers. Dit gebeurt soms in samenwerking met de jongerenwerker van VNN. Het doel hiervan is de jeugd, maar ook hun ouders te laten inzien dat zij negatief opvallen door overlast te veroorzaken en welke gevolgen dit heeft. Daarnaast wil de politie op deze manier voorkomen dat de jeugd afglijdt en in de criminaliteit belandt. De buitengewoon opsporingsambtenaar brengt zorgsignalen in, maar heeft daarnaast ook een toezichthoudende taak.

Jeugd, alcohol en drugs

In het lokaal gezondheidsbeleid is het tegengaan van schadelijk alcohol- en drugsgebruik als aandachtspunt benoemd. Met het Centrum voor Jeugd en Gezin en de politie zijn afspraken gemaakt over aantreffen en doorverwijzing van minderjarigen die onder invloed zijn. Voor het toezicht op naleving van de regels (o.a. verhoging leeftijdsgrens) van de nieuwe Drank- en Horecawet zijn in Noord Drents verband specifieke D&H BOA's ingehuurd. In Tynaarlo worden deze boa's ingezet op evenementen en in de reguliere horeca.

Veiligheid in en om de school

Ter uitvoering van het Gemeentelijk Verkeers- en Vervoersplan van de gemeente Tynaarlo zijn de afgelopen jaren diverse schoolomgevingen aangepakt in het kader van de verkeersveiligheid. Maatregelen die hierbij worden toegepast zijn onder meer het aanleggen van Kiss & ride zones.

Met betrekking tot de sociale veiligheid (signalen verwaarlozing, mishandeling etc.) hebben de scholen in Tynaarlo eigen protocollen. Dit geldt ook voor middelengebruik onder scholieren. Indien er sprake is van overlast veroorzakende hangjeugd bij een school wordt dit opgepakt vanuit het centrum Jeugd & Gezin in combinatie met politie en de beleidsadviseur openbare orde en veiligheid.

4. Fysieke veiligheid

Fysieke veiligheid zoals verkeersveiligheid, brandveiligheid, externe veiligheid en rampenbestrijding vallen onder dit beleidsveld. Het gaat hier dus niet meer om sociale veiligheid zoals dat in de vorige beleidsvelden 1 tot en met 3 wel het geval was. Belangrijke indicatoren om de fysieke veiligheid te meten zijn onder andere: verkeersongevallen, brandmeldingen, extern veiligheidsbeleid, zware ongevallen, actueel crisisbeheersingsplan en specifieke rampenplannen.

4.1 Verkeersveiligheid

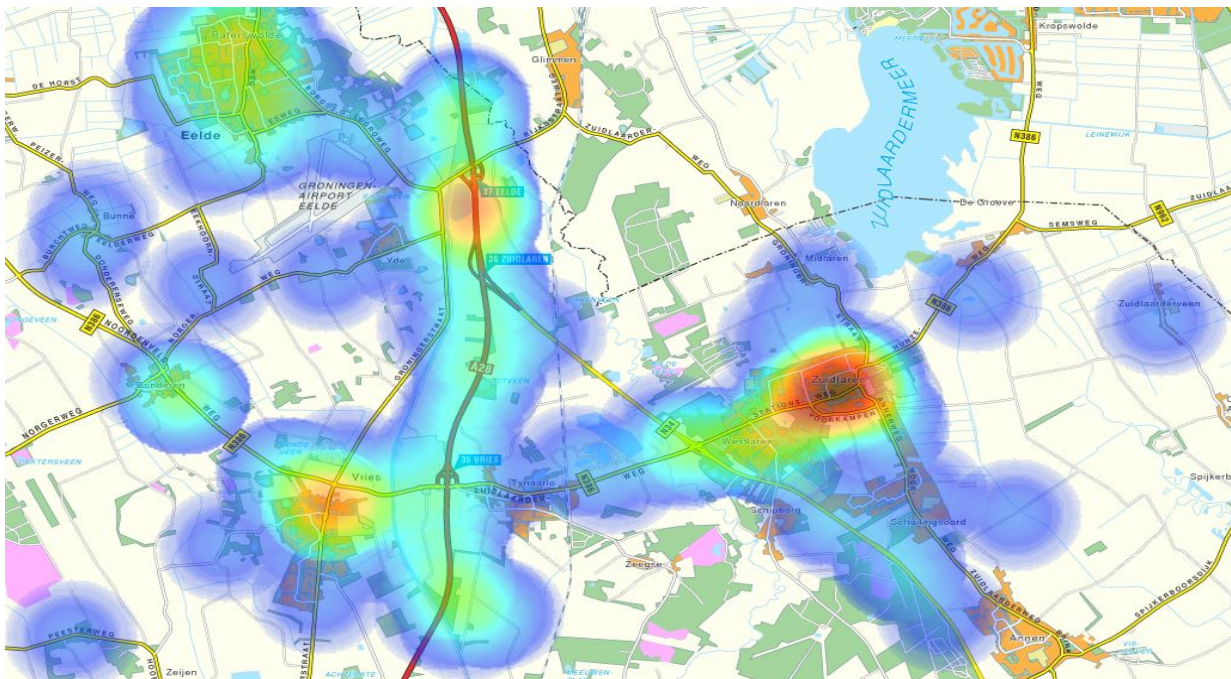
Tabel 20: Verkeersveiligheid

Indicator	Bron	Jaar				
		2011	2012	2013	2014	2015
Parkeerproblemen	Politie cijfers	06	16	35	35	45
Verkeersstremming	Boa cijfers	27	59	48	89	120

Tabel 21: Verkeersveiligheid, in vergelijking met provincie en landelijk

Indicator	Tynaarlo	Referentie- gemeenten	Provincie Drenthe
Te hard rijden komt voor	76%	73%	75,5%
Parkeerproblemen komt voor	34%	44,9%	37,6%
Agressief rijgedrag komt voor	26%	27,3%	26,3%

Figuur 4: Aanrijdingen materiële schade 2015



Het aantal meldingen van verkeersoverlast is flink gestegen en komt in de gehele gemeente voor. De meldingen met betrekking tot verkeersstremmingen komen voornamelijk van de A28 en N34. Bijvoorbeeld glas op het wegdek, ongeval of rommel in de berm. Aanrijdingen met materiële schade komen het meest voor op de plek waar de A28 en de N34 samenkomen, gevolgd door het centrum van Zuidlaren, Eelde en Vries.

In de veiligheidsmonitor zijn een drietal buurtproblemen ten aanzien van verkeer voorgelegd. Te weten, te hard rijden, parkeerproblemen en agressief rijgedrag. Te hard rijden is met afstand het grootste buurtprobleem met betrekking tot verkeersoverlast. Bijna driekwart van de inwoners geeft aan dat dit wel eens voorkomt in de buurt. Parkeerproblemen en agressief verkeersgedrag worden in verhouding tot te hard rijden een stuk minder vaak als probleem ervaren. Gemiddeld wordt verkeersoverlast in Tynaarlo minder ervaren als probleem dan gemiddeld in Nederland. Dit komt omdat in Tynaarlo inwoners relatief weinig last hebben van parkeerproblemen en agressief verkeersgedrag. Het “te hard rijden” komt in Tynaarlo even vaak voor als gemiddeld in Nederland.

4.2 Brandveiligheid

Tabel 22: Brand en brandstichting

Indicator	Bron	Jaar				
		2011	2012	2013	2014	2015
Brandstichting	Politiecijfers	12	06	07	05	12
Brand	Brandweercijfers*	61	63	77	65	70

*)Loze brandmeldingen zijn hierin niet meegenomen

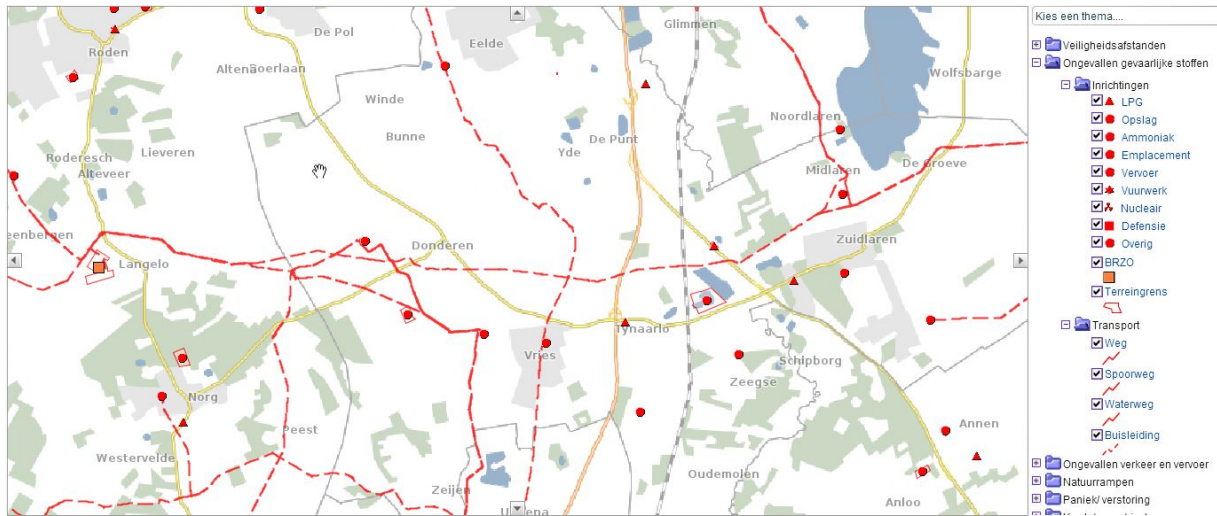
Het aantal meldingen van brandstichting is in 2015 gestegen. Dit heeft waarschijnlijk te maken met veel (kleine) brandjes die werden gesticht bij een fietsenstalling en meerdere container- en conifeerbrandjes. Voornamelijk bij verzorgingshuizen, wooninstellingen voor mensen met een verstandelijke beperking en de zorginstellingen moet rekening gehouden worden met grote aantallen minder zelfredzame personen.

Volgens de Veiligheidsmonitor heeft 5 procent van de inwoners in de afgelopen twee jaar contact gehad met de brandweer. Van deze groep was 87 procent hier (zeer) tevreden over. Dit is vergelijkbaar met het Noord Drentse en Drentse beeld. Vier op de tien inwoners maakt zich wel eens zorgen over brandveiligheid. Het gaat dan vooral om de brandveiligheid thuis, bij zorginstellingen, bij het uitgaan, in openbare gebouwen of op het werk. In vergelijking met Noord Drenthe en Drenthe maken inwoners van Tynaarlo zich thuis, in openbare gebouwen en op het werk minder vaak zorgen over de brandveiligheid.

Inwoners van de gemeente Tynaarlo hebben meer behoefte aan informatie over mogelijke risico's in de omgeving dan over brandveiligheid. Verreweg de meeste inwoners zijn wel tevreden met de brandveiligheid in de eigen woning. Inwoners hebben het idee zelf iets aan het risico op brand te kunnen doen door allerlei gedragsmatige voorzorgsmaatregelen, niet zozeer door brandblussers en andere technische maatregelen in huis te halen. 20% heeft bijvoorbeeld geen rookmelder en dat is meer dan gemiddeld in Noord Drenthe. Inwoners die geen rookmelder in huis hebben geven hiervoor als reden meestal dat het er nooit van gekomen is om deze aan te schaffen (53%), er nooit over nagedacht (15%) of weet niet waar en/of hoe te plaatsen (9%).

4.3 Externe veiligheid

Figuur 5: Risicokaart Tynaarlo



Bij externe veiligheid gaat het om risico's die veroorzaakt worden door de opslag of het transport van gevaarlijke stoffen en een ongeval als gevolg van vliegtuigen op of nabij luchthavens. Onder-scheid wordt gemaakt bij externe veiligheid in:

- externe veiligheid voor inrichtingen;
- externe veiligheid voor transport van gevaarlijke stoffen;
- externe veiligheid voor luchthavens.

Tynaarlo kent 3 LPG stations. Bovendien zijn er bij zwembaden en een aantal bedrijven en cam-pings gevaarlijke stoffen aanwezig (propaangas). Tevens loopt door de gemeente een route voor munitietransport naar het depot in Veenhuizen en is Groningen Airport Eelde in onze gemeente gevestigd.

Uit de veiligheidsmonitor blijkt dat ongeveer drie op de tien inwoners (31%) van Tynaarlo weet welke risico's er in de directe woonomgeving aanwezig zijn. Dit is minder dan gemiddeld in Dren-the (32%) en ongeveer vergelijkbaar met Noord Drenthe (30%). De inwoners van Tynaarlo zijn zich vooral bewust van risico's van LPG tankstations en uitval van nutsvoorzieningen (gas/water/elektriciteit). Meer dan de helft van de inwoners (61%) heeft behoefte aan informatie over mogelijke risico's in de omgeving. Dit is ongeveer evenveel als in Noord Drenthe en Drenthe. De behoefte aan informatie over risico's is duidelijk groter dan de behoefte aan informatie over het brandveilig maken van woon- en leefomgeving.

4.4 Voorbereiding op rampenbestrijding

Tabel 24: GRIP-meldingen in Tynaarlo

Incident	Bron	Jaar
Gaslekkage Eelde	Grip 1	2011
Hoogwater Noord Drenthe	RVT	2012
Buiklanding GAE (1B)	Grip 1	2012
Probleem landingsgestel GAE	Grip 1	2012
Vliegtuigbom GAE	Grip 2	2013
Buiklanding GAE (1B)	Grip 1	2013
Aardgaslekkage Zuidlaren	Grip 1	2013
Probleem toestel GAE	Grip 1	2014
Voorzorgslanding GAE	Grip 2	2015

Bij de voorbereiding en preparatie op rampen en calamiteiten is de Veiligheidsregio Drenthe een belangrijk samenwerkingsverband. Samen met de deelnemende gemeenten uit Drenthe bereidt Tynaarlo zich voor op rampen en calamiteiten. Het aantal incidenten die conform de Drentse crisisorganisatie worden afgehandeld is beperkt. Hierboven is een overzicht van de incidenten weer-gegeven. Het merendeel van de GRIP situaties hebben zich op de luchthaven afgespeeld.

Binnen de veiligheidsregio wordt gemiddeld 15 maal opgeschaald naar GRIP-niveau. Los van bovenstaande wordt in de gemeente Tynaarlo ongeveer 3 keer per jaar de crisisorganisatie ingezet zonder dat formeel sprake is van GRIP.

4.5 Huidige aanpak Fysieke Veiligheid

Verkeersveiligheid

De kaders voor het verkeersveiliger maken van de gemeente zijn vastgesteld in het Gemeentelijk Verkeers- en Vervoersplan. Op basis van een uitvoeringsprogramma en herinrichtingen worden maatregelen uitgevoerd. Door het inrichten van verblijfsgebieden als 60 km-zones verbetert de verkeersveiligheid en de leefbaarheid. De juiste vormgeving van overgangen (bijvoorbeeld in-ritconstructies) tussen gebiedsontsluitingen en erftoegangswegen draagt hier eveneens aan bij.

Indien bij de politie veel meldingen binnenkomen van verkeersoverlast treedt de politie hierover in overleg met de gemeente. In overleg wordt bepaald of en eventueel welke maatregelen er worden getroffen. De buitengewoon opsporingsambtenaren zijn tevens belast met de verkeersveiligheid. Hierbij moet gedacht worden aan gevaarlijke situaties (grote geparkeerde voertuigen, rommel op en aan de weg), assistentie bij ongevallen en autowrakken.

Brandveiligheid

De gemeente controleert (op jaarbasis +/- 160 inrichtingen) op basis van het handhavingsbeleid onder meer omgevingsvergunningen op brandveilig gebruik. De omgevingsvergunning brandveilig gebruik heeft als doel het verkleinen van de kans op brand en ongevallen bij brand. De voorwaarden die worden gesteld zijn gericht op de veiligheid van mensen (vaste gebruikers, bezoekers) in en in de directe omgeving van een bouwwerk. De veiligheidsregio Drenthe beoordeelt en adviseert over bouwplannen en milieuvergunningen, maar ook evenementen, carbid en paasvuren..

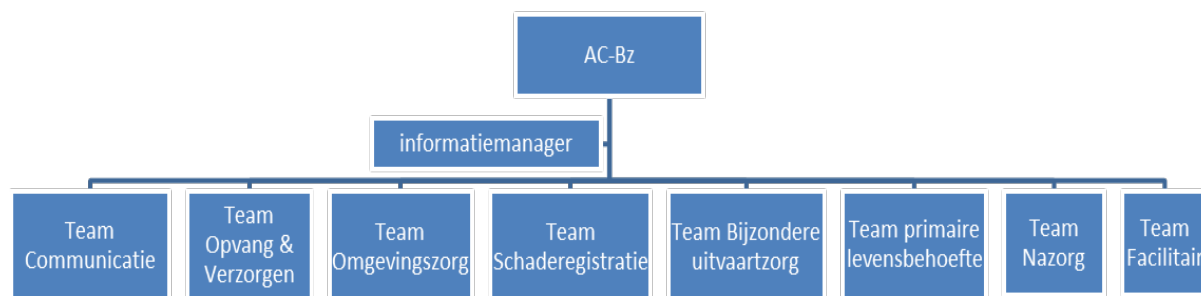
Repressief optreden bij brand wordt verzorgd door de veiligheidsregio Drenthe. In Tynaarlo zijn drie brandweerposten die bemand worden door vrijwilligers.

- Brandweerpost Vries;
- Brandweerpost Zuidlaren;
- Brandweerpost Eelde;

Een bedrijfsbrandweer is gehuisvest bij op Groninger Airport Eelde. In Drenthe is de opkomsttijd voor de basis brandweerbijstand op 15 minuten vastgesteld. Het vaststellen van deze opkomsttijden betekent dat de eerste eenheid van de brandweer in 80% van de prioriteit 1 alarmeringen (brand) zo spoedig mogelijk, doch binnen 15 minuten na alarmering op het hulpverleningsadres aanwezig is. Met het vaststellen van de opkomsttijden is tevens ingestemd met het advies om de 15 minuten norm te ondersteunen met een goede voorlichting en communicatie over de eigen verantwoordelijkheid en het stimuleren van de toepassing van rookmelders.

Vorbereiding op rampenbestrijding

In het regionaal crisisplan zijn taken, verantwoordelijkheden en bevoegdheden beschreven op het terrein van rampenbestrijding en crisisbeheersing in de regio Drenthe. Dit plan is ook geldig voor de gemeente Tynaarlo. De gemeentelijke organisatie, in crisismanagement Bevolkingszorg genoemd, is als volgt georganiseerd. Een persoon is belast met de leiding van het team bevolkingszorg. Deze algemeen commandant bevolkingszorg (AC-Bz) heeft de leiding over acht teams.



De AC-Bz wordt ondersteund door een informatiemanager en geeft leiding aan de teamleiders van de acht gemeentelijke processen. De teamleider communicatie is een functie die op hard piket staat. Dat houdt in dat de teamleider ook uit een andere gemeente kan komen. Een hard piket is er ook voor de officier van dienst bevolkingszorg. De beleidsadviseur Integrale Veiligheid neemt plaats in deze piketpool, evenals in de piketpools voor informatiemanager en beleidsondersteuner. Conform het regionaal programma van de Veiligheidsregio Drenthe voor opleiden en oefenen vindt opleiding, training en oefening plaats.

Voor incidenten op de luchthaven is een incidenten en rampenbestrijdingsplan opgesteld (IRP-GAE). Deze is tot stand gekomen in nauwe samenwerking met de exploitant van Groningen Airport Eelde en de betrokken partners bij de rampenbestrijding (GHOR, Koninklijke Marechaussee, Veiligheidsregio, brandweer, politie). Minimaal één keer per twee jaar vindt een multidisciplinaire stafoefening en één maal per vier jaar een multidisciplinaire oefening van staf en operationele eenheden plaats.

Externe Veiligheid

Voor inrichtingen is het Besluit externe veiligheid inrichtingen (Bevi) het belangrijkste toetsingskader. Daarnaast is er specifieke wetgeving voor opslag van vuurwerk en munitie. Voor het transport van gevaarlijke stoffen is met name de Wet vervoer gevaarlijke stoffen relevant. De gemeente heeft een risicoanalyse en een bijbehorende risicokaart met kwetsbare objecten en bedrijven met gevaarlijke stoffen. Deze analyse en kaart worden actueel gehouden. De risicokaart van gemeente Tynaarlo is te vinden op de website: www.risicokaart.nl.

5. Integriteit en veiligheid

Het laatste beleidsveld integriteit en veiligheid gaat over de diverse verschijnselen die een inbreuk vormen op de maatschappelijke integriteit dan wel op belangrijke regels die nodig zijn voor de veiligheid en de stabiliteit van onze samenleving. In potentie kunnen deze verschijnselen, afhankelijk van de vorm en omvang grote effecten hebben op de veiligheid. Voorbeelden hiervan zijn radicalisering, georganiseerde criminaliteit en bestuurlijke en ambtelijke integriteit.

5.1 Polarisatie en radicalisering

Tabel 25: Openbare orde verstoringen

Indicator	Bron	Jaar				
		2011	2012	2013	2014	2015
Bommelding	Politiecijfers	00	00	00	00	01
Incidenten discriminatie	Politiecijfers	00	00	03	05	03

In september 2015 heeft iemand een valse bommelding gedaan op luchthaven Groningen Airport Eelde. De Koninklijke Marechaussee heeft de man aangehouden. In de gemeente Tynaarlo zijn geen signalen van polarisatie (bijvoorbeeld tegenstellingen op groepsniveau) en radicalisering (bijvoorbeeld non-integratief gedrag). Evenmin is er sprake van (een verhoogde) dreiging van terrorisme. Wel hebben zich een aantal incidenten voorgedaan die onder de noemer Jihadisme vallen. Gezien de landelijke ontwikkelingen zal dit goed in de gaten worden gehouden.

Respectloos gedrag wordt in de gemeente Tynaarlo het meest veroorzaakt door onbekenden op straat en het minst door bekenden zoals partner, familie of vrienden. Gemiddeld vinden inwoners van Nederland vaker dat onbekenden op straat of in het openbaar vervoer en personeel van winkels, bedrijven of overheidsinstanties respectloos gedrag veroorzaken. Personeel van winkels of bedrijven zijn in Tynaarlo minder vaak de oorzaak van respectloos gedrag dan in Noord Drenthe en in vergelijking met Noord Drenthe komt ook respectloos gedrag door onbekenden op straat minder vaak voor in Tynaarlo.

5.2 Veilige publieke taakuitoefening

Het programma Veilige Publieke Taak beoogt agressie en geweld tegen functionarissen met een publieke taak tegen te gaan. Ongeveer 1 á 2 maal per jaar wordt er officieel melding gedaan in het kader van het agressieprotocol van de gemeente Tynaarlo van geweld (kan zowel fysiek als verbaal) tegen functionarissen van de gemeente.

In de gemeente Tynaarlo is geen sprake van notoire geweldplegers. Het gebeurt uiteraard wel dat men zich verzet tegen de politie, maar dit zijn meer incidenten. Zo, was in 2014 sprake van geweld tegen agenten tijdens een incident op een basisschool in Eelde. Het afgelopen jaar zijn meerdere incidenten geweest. Eind 2015 is bijvoorbeeld tijdens een aanhouding een waarschuwingsschot gelost nadat de verdachte een mes richting de politie had gegooid.

Agressief gedrag naar de politie komt vooral voor tijdens horeca diensten of evenementen. Veelal is drank, dan wel drugs een belangrijke factor dat meespeelt bij agressief gedrag.

5.3 Georganiseerde criminaliteit

Tabel 26: Drugs en hennep

Indicator	Bron	Jaar				
		2011	2012	2013	2014	2015
Bezit harddrugs	Politiecijfers	02	01	01	00	01
Bezit softdrugs	Politiecijfers	00	04	04	03	01
Handel e.d. harddrugs	Politiecijfers	02	00	02	01	01
Handel e.d. softdrugs	Politiecijfers	00	00	05	01	00
Aantal kwekerijen opgerold	Politiecijfers	01	02	08	06	03
Computercriminaliteit / fraude	Politiecijfers	61	90	30	43	73

De gemeente Tynaarlo kent een aantal branches waarbij extra alertheid ten aanzien van dit thema geboden is. Concrete signalen en/of aanwijzingen ten aanzien van georganiseerde criminaliteit in deze branches zijn er niet. Ten aanzien van coffeeshops hanteert de gemeente een maximumstelsel. Het maximum in onze gemeente is met de huidige coffeeshop in Zuidlaren bereikt. Waar nodig past de gemeente Tynaarlo de wet BIBOB toe. Illegale hennepcultuur in woningen en bedrijfspanden is een vorm van criminaliteit die met enige regelmaat zichtbaar in Tynaarlo voorkomt. In 2015 zijn drie noemenswaardige hennepkwekerijen geruimd. De achterliggende georganiseerde criminele organisaties zijn echter moeilijk in kaart te brengen.

De meest voorkomende vorm van cybercrime in de gemeente is "koop- of verkoopfraude via internet". Ongeveer zes procent van de inwoners was hier het afgelopen jaar slachtoffer van. Twee procent van de inwoners was slachtoffer van identiteitsfraude via internet. Inwoners van de gemeente Tynaarlo zijn relatief vaak slachtoffer van cybercrime delicten.

5.4 Ambtelijke en bestuurlijke integriteit

Er zijn geen signalen van misstanden met betrekking tot het lokaal bestuur die een bedreiging vormen voor de integriteit van het lokaal openbaar bestuur.

5.5 Huidige aanpak integriteit en veiligheid

Veilige publieke taak

Functionarissen van de gemeente krijgen jaarlijks cursussen en trainingen aangeboden in het kader van agressie en geweld. Voor de buitengewoon opsporingsambtenaren en baliepersoneel is hier extra aandacht voor. In 2014 is daarnaast het interventieteam opgestart voor problemen met bezoekers in het gemeentehuis.

In de voorbereiding op de jaarwisseling en de Zuidlaardermarkt is ook extra aandacht voor dit thema. Met betrokken instanties worden afspraken gemaakt over het overheidsoptreden. Bijvoorbeeld tijdens de jaarwisseling over de handelswijze bij aantreffen illegale vreugdevuren en tijdens de Zuidlaardermarkt over inzet van ambulancepersoneel. Bij geweld tegen politieambtenaren, wordt het zogenaamde GTPA traject opgestart. Dit staat voor Geweld tegen politieambtenaren

Georganiseerde criminaliteit

Georganiseerde / ondermijnende criminaliteit is over de grenzen van de gemeente Tynaarlo georganiseerd. Door deelname aan samenwerkingsverbanden probeert de gemeente Tynaarlo georganiseerde / ondermijnende criminaliteit tegen te gaan. Het Regionaal Informatie en Expertise Cen-

trum (RIEC) is hierin een belangrijk samenwerkingsverband. In het RIEC werken gemeenten, politie, openbaar ministerie, belastingdienst etc. samen om integraal de georganiseerde criminaliteit tegen te gaan. Bij thema's zoals mensenhandel, uitbuiting en outlaw-motorclubs wordt middels het RIEC de samenwerking gezocht. In regionaal (Drents) verband werkt Tynaarlo samen met de ketenregisseur mensenhandel op het terrein van uitbuiting en mensenhandel.

Ambtelijke en bestuurlijke integriteit

De gemeente beschikt over een meldpunt integriteit. Eveneens is er een gedragscode voor de functionarissen die bij de gemeente werkzaam zijn. Personen die in dienst komen bij de gemeente Tynaarlo leggen een ambtseed/gelofte af.

6. Conclusies

6.1 Veilige woon- en leefomgeving

Sociale kwaliteit

Inwoners van Tynaarlo zijn over de sociale kwaliteit van de leefomgeving positiever dan gemiddeld in Nederland. Tegelijkertijd laat het aantal overlastmeldingen wel een stijgende trend zien. De vorm van sociale overlast die het meest voorkomt in onze gemeente is overlast van rondhangende jongeren en overspannen / gestoorde personen. De minst voorkomende vorm is het lastig vallen van mensen op straat. Overlast buurtbewoners, drugsgebruik of drugshandel en dronken mensen op straat zitten er tussen in.

In vergelijking met middelgrote gemeenten in Nederland en de provincie Drenthe ervaren weinig inwoners overlast van drugs, echter ondanks dat de cijfers laag zijn is in Tynaarlo een toename te constateren.

Een probleem in de woonbuurt betreft de mate van verkeersoverlast. Te hard rijden is hierin met afstand het grootste buurtprobleem. Gevolgd door parkeerproblemen en verkeerstromingen. Inwoners van de gemeente Tynaarlo beoordelen in de Veiligheidsmonitor de leefbaarheid in hun woonbuurt gemiddeld met het rapportcijfer 6.6

Fysieke kwaliteit

In Tynaarlo zijn de inwoners het meest tevreden over de verlichting buiten, gevolgd door het onderhoud aan "groen" en "grijs" en de speelplekken voor kinderen. Minder tevreden is men over voorzieningen voor jongeren. De kwaliteit voor de fysieke leefomgeving wordt in Tynaarlo lager gewaardeerd dan gemiddeld in Nederland. Over het onderhoud aan perken, plantsoenen en parken en de voorzieningen voor jongeren is men in vergelijking met Nederland minder tevreden.

In vergelijking met Noord Drenthe en Nederland is men in onze gemeente minder tevreden over de aandacht van de gemeente voor het verbeteren van leefbaarheid en veiligheid, het informeren van de buurt hierover en het betrekken van de buurt hierbij. Bijna alle vormen van fysieke verloedering (zoals hondenpoep op straat of in perken, rommel op straat, bekladde muren of gebouwen) komen minder vaak voor dan in Noord Drenthe, Drenthe of in Nederland. Alleen vernieling straatmeubilair (banken, prullenbakken etc.) komt ongeveer net zo vaak voor als gemiddeld in Drenthe.

Objectieve veiligheid

Van de inwoners van Tynaarlo is de afgelopen twaalf maanden 16 procent slachtoffer geworden van een bepaald voorval of delict. Dit is minder dan gemiddeld in Noord Drenthe en Nederland, ten opzichte van Drenthe is het ongeveer gelijk. Van de drie soorten voorvallen of delicten (vermogensdelicten, vernieling, geweldsdelicten) komen vermogensdelicten het meeste voor. In totaal waren er in de afgelopen twaalf maanden 21,2 delicten per 100 inwoners. Dat is minder dan gemiddeld in Noord Drenthe (25,2), Drenthe en een stuk minder dan in Nederland (35,9).

Het aantal eenvoudige mishandelingen is stabiel gebleven. De zomermaanden zijn piekmaanden met betrekking tot mishandeling. Een verklaring hiervoor zijn waarschijnlijk de evenementen Bloemencorso en Zuidlaardermarkt die worden georganiseerd.

Het aantal incidenten huiselijk geweld dat bij de politie is gemeld tussen 2011 en 2015 is gelijk gebleven. Het blijft echter moeilijk in te schatten hoe vaak huiselijk geweld daadwerkelijk voorkomt. Het is aannemelijk dat slechts een klein deel van de gevallen gemeld wordt bij de politie. Het opleggen van een huisverbod kan het acute gevaar afwenden. Het aantal opgelegde huisverboden is in Tynaarlo beperkt.

De landelijke trend van een toename in woninginbraken is ook in Tynaarlo waarneembaar. Waar in 2011 nog jaarlijks 71 woningbraken plaatsvonden is dit aantal in 2013 opgelopen naar 179. Vanaf 2014 is een stabilisatie / lichte daling te constateren, maar ten opzichte van de jaren 2010/2011 is nog altijd sprake van een stijging.

Opvallend is het aantal inwoners in Tynaarlo dat slachtoffer is geworden van cybercrime. Inwoners van Tynaarlo nemen ongeveer evenveel sociale voorzorgsmaatregelen tegen criminaliteit als gemiddeld in Noord Drenthe, Drenthe en Nederland. Ook worden ongeveer evenveel technische voorzorgsmaatregelen getroffen.

Subjectieve kwaliteit

In Tynaarlo voelen minder mensen zich onveilig in de eigen buurt dan gemiddeld in Noord Drenthe, Drenthe en Nederland. De veiligheid in de woonbuurt wordt beoordeeld met een 7,7. Plekken die naar voren komen waar men, als er sprake van is, zich onveilig voelen zijn vooral die plaatsen waar groepen jongeren rondhangen en rondom uitgaansgelegenheden.

De verwachte kans onder inwoners om slachtoffer te worden van een woninginbraak is 5%, van zakkenrollerij en mishandeling 1%. In vergelijking met Drenthe en de andere referentiegebieden voelen inwoners zich op de meest plekken veiliger, uitgezonderd in het openbaar vervoer en in eigen huis. In het openbaar vervoer voelen inwoners zich even veilig als gemiddeld in Noord Drenthe en Drenthe en in eigen huis voelen inwoners zich zelfs iets vaker onveilig. Inwoners van Tynaarlo vertonen minder vermijdingsgedrag dan in Nederland, ten opzichte van Noord Drenthe en Drenthe is dit vergelijkbaar. 26% van de inwoners voelt zich in Tynaarlo wel eens onveilig en 1% voelt zich vaak onveilig. Dit is lager ten opzicht van de referentiegebieden.

6.2 Bedrijvigheid en veiligheid

Veilig winkelgebied en bedrijventerreinen

Tynaarlo kent relatief veilige winkelgebieden en bedrijventerreinen. De incidentcijfers laten een stabilisatie zien. De aanwezigheid van hangjongeren in het winkelgebied zorgt soms voor overlast en onveiligheidsgevoelens. Op bedrijventerrein zien we een lichte stijging ten aanzien van ondermijnende activiteiten.

Veilig uitgaan

Verspreid door de gemeente zijn er diverse horecagelegenheden. Het centrum van Zuidlaren en Eelde is als uitgaansgebied in beeld. Af en toe doen zich hier openbare orde verstoringen voor. Horecaklachten hebben veelal te maken met geluidsoverlast en/of overlast van vertrekkend publiek en het achterblijven van rommel op straat na horecanachten.

Veilige evenementen

Jaarlijks verstrekt de gemeente ongeveer 200 evenementenvergunningen voor uiteenlopende evenementen. Te denken valt aan de Red Bull kop over kop wielerronde, dorpsfeesten, muzieknacht

en de Bloemencorso en Zuidlaardermarkt. Uit de incidentcijfers komt naar voren dat evenementen over het algemeen rustig verlopen, maar dat in de maanden dat deze evenementen plaatsvinden wel een stijging van het aantal (eenvoudige) mishandelingen waarneembaar is. De hoeveelheid evenementen in relatie tot de belasting voor een kern, bijvoorbeeld in Zuidlaren, is een aandachtspunt. Geluidsoverlast van evenementen is een veel voorkomende klacht. Het aantal overlastmeldingen als gevolg van evenementen neemt toe.

Veilig toerisme

De gebieden rondom Zuidlaren worden gekenmerkt door toerisme en recreatie. Enerzijds voor dagrecreatie en anderzijds door evenementen. Er is hierbij geen sprake van specifieke veiligheidsproblemen. Wel moet het gebruik van de recreatieterreinen in beeld worden gebracht.

6.3 Jeugd en Veiligheid

Overlast gevende jeugd

Tynaarlo kent geen jeugdgroep die aan de hand van de “shortlist methodiek” als hinderlijk, overlast gevend of crimineel kan worden aangemerkt. Wel zijn er veel verschillende groepen die op vaste plekken voor overlast zorgen. Deze jongeren vallen door hun wisselende samenstelling (nog) niet onder de Beke methodiek. Er zijn een aantal jeugdigen die steeds vaker naar voren komen. Deze jeugdigen worden ‘gevolgd’ waarbij de shortlist wordt gehanteerd.

Evenmin zijn er minderjarige veelplegers actief, maar in de gemeente zijn wel degelijk jongeren die bij politie en justitie in beeld zijn. De meeste meldingen met betrekking tot jeugd bestaan uit overlast in relatie tot horeca en jeugd en hangplekken. In de criminaliteitscijfers is dit niet direct terug te vinden.

Jeugd, alcohol en drugs

Veel jeugdproblematiek en overlast gaan samen met alcohol en/of drugsgebruik. Het middelen gebruik onder jeugd is een aandachtspunt. Vanuit veiligheidsoptiek bezien gaat alcohol en drugsgebruik vaak gepaard met overlast gevend / hinderlijk gedrag.

Veiligheid in en om de school

Diverse schoolomgevingen zijn aangepakt vanuit het perspectief van verkeersveiligheid. Maatregelen die hierbij worden toegepast zijn het aanleggen van Kiss&Ride en zwaaiarmen ter ondersteuning van verkeersbrigadiers. Daarnaast zijn een aantal scholen af en toe onderhevig aan vandalisme en vernielingen. Veelal is hierbij een combinatie met de aanwezigheid van hangeugd. Met betrekking tot de sociale veiligheid (signalen van verwaarlozing, mishandeling enz.) hebben de scholen eigen protocollen.

6.4 Fysieke veiligheid

Verkeersveiligheid

Het aantal meldingen van verkeersoverlast bij de politie is gestegen. Opvallend hoog is de score in Tynaarlo op de stelling dat er volgens de inwoners te hard gereden wordt. Bij het veiligheidsveld Veilige woon-en leefomgeving is hierover ook al een en ander vermeld. Ongevallen met materiële schade komen verspreid over de gehele gemeente voor. Een hotspot op dit gebied zijn de op- en afritten bij de samenvoeging van de A28 en de N34.

Brandveiligheid

In de verzorgingstehuizen, wooninstellingen voor mensen met een verstandelijke beperking en de zorginstellingen verblijven (grote) aantallen minder zelfredzame personen. Verder is de brandveiligheid in de horeca in het algemeen een aandachtspunt, mede gezien vanuit het perspectief van de publiekstreckende activiteiten die worden georganiseerd. Het aantal brandmeldingen is stabiel.

Inwoners hebben meer behoefte aan informatie over mogelijke risico's in de omgeving dan over brandveiligheid. Een op de vijf inwoners heeft geen rookmelders in huis. Wanneer men zich zorgen maakt over de brandveiligheid dan is dat veelal over de brandveiligheid thuis, bij zorginstellingen, tijdens het uitgaan en in openbare gebouwen of op het werk.

De meeste inwoners doen verschillende dingen om de brandveiligheid van de woning te verbeteren en om brand te voorkomen. De meest genoemde maatregelen zijn: nooit zonder toezicht kaarsen laten branden, regelmatig CV en/of schoorsteen laten controleren en reinigen en nooit zonder toezicht eten op het fornuis laten staan. Technische voorzorgsmaatregelen zoals een blusdeken of brandblusser worden minder vaak genoemd.

Externe Veiligheid

De gemeente kent drie LPG stations. Bij zwembaden en een aantal bedrijven en campings zijn gevaarlijke stoffen aanwezig. Tevens loopt door de gemeente een route voor munitietransport en zijn buisleidingen van de NAM die door de gemeente lopen. Ook is de luchthaven in onze gemeente gevestigd.

Minder dan drie op de tien inwoners weet welke risico's er in de directe woonomgeving aanwezig zijn. Dit is minder dan gemiddeld in Drenthe en ongeveer vergelijkbaar met Noord Drenthe. Men is zich vooral bewust van risico's van LPG tankstations en uitval van nutsvoorzieningen. Meer dan de helft van de inwoners heeft behoefte aan informatie over mogelijke risico's in de omgeving.

Vorbereiding op rampenbestrijding

Samen met de verbonden partijen uit de Veiligheidsregio Drenthe bereidt Tynaarlo zich voor op rampen en calamiteiten. Conform de wet op de veiligheidsregio's heeft de gemeente een crisisorganisatie ingericht die opgeleid, getraind en geoefend wordt voor rampen en calamiteiten.

Het aantal formele GRIP-meldingen in de gemeente Tynaarlo is beperkt, over de periode 2011-2015 is 9 maal formeel GRIP afgekondigd. Naast de officiële GRIP-meldingen wordt af en toe de crisismanagementorganisatie (deels) ingeschakeld voor de afhandeling van een calamiteit. Dit gebeurt gemiddeld 2 a 3 maal per jaar. Binnen de veiligheidsregio Drenthe wordt gemiddeld jaarlijks 16 á 17 maal GRIP-afgekondigd.

6.5 Integriteit en veiligheid

Polarisatie en radicalisering

In de gemeente Tynaarlo zijn geen signalen van polarisatie en radicalisering. Evenmin is sprake van (een verhoogde) dreiging van terrorisme. Gezien de landelijke ontwikkelingen zal dit goed in de gaten worden gehouden. Respectloos gedrag wordt in de gemeente het meest veroorzaakt door onbekenden op straat.

Veilige publieke taak

Ongeveer 1 á 2 maal per jaar wordt officieel melding gedaan van geweld (fysiek en/of verbaal) tegen functionarissen van de gemeente. Agressief gedrag tegen de politie komt vooral voor tijdens horecadiensten of evenementen. Veelal is drank en/of drugs een belangrijke factor die meespeelt bij agressief gedrag.

Georganiseerde criminaliteit

Concrete signalen hieromtrent zijn er niet. Wel zijn een aantal sectoren waarbij hiervoor extra aandacht is. Illegale hennepcultuur komt met enige regelmaat voor. Een andere vorm van georganiseerde criminaliteit die in onze gemeente voorkomt betreft cybercrime.

Ambtelijke en bestuurlijke integriteit

Er zijn geen concrete signalen van misstanden op dit terrein.