

Jaarverslag 2009

Een verslag op hoofdlijnen

Jaarverslag 2009

Hierbij presenteren wij u het jaarverslag en de jaarrekening over 2009.

In het jaar 2009 zijn veel werkzaamheden verricht, en hebben wij de plannen die wij gedurende de 4 jaren voor ogen hebben grotendeels kunnen realiseren. De kredietcrisis, die in het najaar van 2008 de

wereldeconomie is gaan beheersen en overgang in een economische crisis, geeft aan dat omstandigheden snel kunnen veranderen en niet goed te voorspellen zijn. De gevolgen van deze crisis zullen we mogelijk pas de komende tijd echt gaan merken binnen onze gemeente. In het jaar 2009 zijn de gevolgen van de crisis vooral merkbaar rondom de bouwleges. Voor de komende jaren houden we de vinger goed aan de pols. In 2009 is door het Kabinet aangegeven dat bezuinigingen op rijksniveau ook na 2011 voor de gemeenten gevolgen zullen hebben. De omvang daarvan lijkt groot te kunnen worden.

In 2009 is hard gewerkt aan alles wat we wel kunnen organiseren en waar we onze doelen hebben gesteld. We kijken op die gebieden terug met een beeld dat we veel gepresteerd hebben. We voeren onze gemeentelijke taken naar behoren uit en op verreweg de meeste beleidsterreinen realiseren we onze voornemens, zoals vastgelegd in ons collegeprogramma of hebben we belangrijke stappen gezet voor het realiseren daarvan. In 2009 hebben wij voor het eerst deelgenomen aan een breed onderzoek, waarbij vanuit verschillende "burgerrollen" naar de gemeente wordt gekeken en beoordeeld. In het burgerjaarverslag heeft de burgemeester daarvan al een aantal resultaten opgenomen.

In het nu voor u liggende jaarverslag is de realisatie van doelen en activiteiten over 2009 opgenomen. Wij presenteren u een korte en bondige samenvatting van de belangrijkste accenten per programma. Ook geven we u daarin een overzicht van het financiële resultaat over 2009.

In een apart boekwerk presenteren we u de jaarrekening 2009 die voldoet aan de eisen van de BBV en waarin de resultaten per programma en balansposten uitgebreider zijn toegelicht. Tenslotte wordt als bijlage de jaarrekening van het grondbedrijf over 2009 aangeboden. De resultaten daarvan zijn vanzelfsprekend ook opgenomen in de jaarrekening 2009.

De accountant heeft de jaarrekening 2009 beoordeeld en geeft zijn akkoord voor de getrouwheid en de rechtmatigheid van de jaarrekening.

De jaarrekening wordt behandeld in de vergadering van de gemeenteraad op 15 juni 2010.

Mei 2010

Burgemeester en wethouders

Financieel resultaat

Resultaat

Resultaat voor bestemming

Het resultaat voor bestemming is min of meer het resultaat uit de normale bedrijfsvoering. Dit is over 2009 € 4.099.000 hoger dan geraamd. Dat voordeel is ontstaan door lagere lasten en/of door hogere baten.

Lagere lasten kunnen het gevolg zijn van vertragingen in investeringen of afronding van werkzaamheden of projecten, waarvoor soms al wel door de gemeenteraad gelden zijn gereserveerd in een bestemmingsreserve. Daarnaast zijn bij de Najaarsnota 2009 al werkzaamheden aangegeven waarvan inzicht bestond dat de werkzaamheden niet geheel in 2009 afgerond zouden worden

Naast lagere lasten kan het resultaat voor bestemming ontstaan door hogere baten.

Mutaties in reserves

Gedurende het jaar worden middelen gebruikt die in een reserve zijn opgenomen. Dat zijn veelal bestemmingsreserves. Onttrekkingen uit deze reserves vinden plaats op basis van de afspraken die gemaakt zijn met de gemeenteraad. Naast onttrekkingen uit reserves (die ten gunste komen van het resultaat) kunnen er ook dotaties aan reserves plaatsvinden, zoals dat is afgesproken met de gemeenteraad. Voordelen in riolering bijvoorbeeld mogen worden toegevoegd aan de reserve riolering.

Zo kan het ook zijn dat bijvoorbeeld vertragingen in een investering of een latere afronding van een project, waar de gemeenteraad een bestemmingsreserve voor heeft ingesteld, niet alleen gevolgen hebben voor lagere lasten in het resultaat voor bestemming, maar dat dat ook betekent dat er minder geld uit de reserve benodigd is dan verwacht. Daardoor ontstaat een verschil tussen de verwachte onttrekkingen uit de reserves en de werkelijke onttrekkingen.

In totaal is over 2009 € 686.000 meer aan reserves toegevoegd dan verwacht (met name door lagere lasten in riolering) en is er € 1.031.000 minder van de reserves gebruikt dan geraamd (ook vaak omdat de werkzaamheden waarvoor de reserve bedoeld was nog niet allemaal zijn afgerond). Al met al betekent dit dat over 2009 € 1.717.000 (€ 686.000 + € 1.031.000) meer in de reserves is gekomen en gebleven dan in de actuele begroting nog werd aangenomen.

Resultaat na bestemming

Het resultaat na bestemming bedraagt € 2.384.000, en bestaat uit het resultaat uit de gewone bedrijfsvoering gecorrigeerd met de mutaties in de reserves. Voor dit resultaat wordt nog een bestemming voorgesteld.

De voor- en nadelen per programma, ook onderverdeeld naar het resultaat voor bestemming en na bestemming ziet er als volgt uit:

	Programma	Resultaat normale bedrijfsvoering (X €1.000)		verschillen in dotaties/onttrekkingen reserves (X 1.000)	Resultaat na bestemming (X €1.000)	
1	Algemeen bestuur	10	V		10	V
2	Budgetcycluys	51	V		51	V
3	Brandweer	51	V	31	82	V
4	Openbare orde en veiligheid	267	V		267	V
5	Communicatie	-5	N		-5	N
6	Publiekszaken	628	V	-175	453	V
7	Algemene middelen	256	V	149	405	V
8	Wegen	270	V	-53	217	V
9	Riolering en waterhuishouding	649	V	-649	0	
10	Openbaar groen	-26	N		-26	N
11	Begraven	4	V		4	V
12	Reiniging	0			0	
13	Verkeer en vervoer	148	V	-177	-29	N
14	Grondbedrijf	5	V	-103	-98	N
15	Ruimtelijke ontwikkeling	291	V	-107	184	V
16	Volkshuisvesting	-14	N		-14	N
17	Monumentenzorg	71	V		71	V
18	Recreatie en Toerisme	-9	N	23	14	V
19	Economische zaken	129	V		129	V
20	Milieu	179	V	-27	152	V
21	Welzijn	671	V	-346	325	V
22	Kunst en cultuur	-49	N		-49	N
23	Maatschappelijke zorg	41	V	-10	31	V
24	Schoolbestuurlijke taken	0			0	
25	Lokaal onderwijs beleid	598	V	-268	330	V
26	Sport	-200	N	17	-183	N
27	Inkomensvoorzieningen	-132	N		-132	N
28	Maatschappelijke ondersteuning	383	V	-20	363	V
29	Minimabeleid	-76	N		-76	N
30	Arbeidsmarktbeleid	-92	N		-92	N
		4.099	V	-1.715	2.384	V

Gedurende het jaar proberen wij door aanpassingen van de begroting een zo goed mogelijk beeld te hebben van het financiële resultaat. Bij de najaarsnota die in oktober 2009 is behandeld, hebben wij de verwachtingen aangegeven.

Verwacht resultaat

Het verwachte resultaat ziet er als volgt uit

Uit Najaarsnota		
Mee te nemen gelden naar B 2010 volgens NJ nota 2009 was € 1.187.534, waarvan bij het opmaken van de jaarrekening 2009 beoordeeld is welke middelen daarvan nog daadwerkelijk "meegenomen" dienen te worden	€	921.019

Het werkelijke resultaat is ca € 1.400.000 hoger dan verwacht. Dat voordeel ontstaat voor bijna € 1 miljoen uit de beschikbaar gestelde middelen voor informatiebeleid (waaronder de Basisadministraties Adressen en Gebouwen (WKPB / BAG). Daarnaast zijn er binnen alle 30 programma's diverse voor -en

nadelen, die verder zijn geanalyseerd. De resultaten zijn grotendeels incidenteel van karakter. Bij de Voorjaarsnota 2010 zullen de bevindingen en de analyses die voor de jaarrekening zijn gemaakt worden meegenomen voor een mogelijke aanpassing in 2010.

Gevolgen financieel economische crisis

Bij het vaststellen van de perspectievennota in 2009 is afgesproken dat tijdelijke nadelen die een gevolg zijn van de financieel economische crisis gedekt worden uit de Algemene Reserve Calamiteiten (ARCA). Bij de Najaarsnota 2009 is €270.000 uit deze reserve beschikbaar gesteld. Bij het opstellen van de jaarrekening is gebleken dat voor de bouwleges het saldo van tegenvallende baten en lagere lasten welstand en ambtelijke inzet €115.000 nadelig is. Bij de bestemming van het resultaat wordt daarom voorgesteld €115.000 ten laste van de Algemene Reserve Calamiteiten te brengen.

Bestemming van het resultaat

Veel voordelen die in 2009 zijn behaald hebben een incidenteel karakter en worden gebruikt om investeringen en lasten in komende jaren te dekken. Daarvoor zijn veelal bestemmingsreserves in het leven geroepen. Van het resultaat van 2009 is daarom al een groot deel bestemd. De voorgestelde bestemming ziet er als volgt uit:

		in €
De in 2007 ter beschikking gestelde OOV gelden zijn met een meer-jaren bestedingspatroon vastgezet. Gelden lopen nog door naar 2010 en 2011	*)	224.710
Fietspad Veenweg Yderholt, vertraagd nu de aanleg wordt gecombineerd met een opwaardering van de vindplaats van "het meisje van Yde" .	*)	75.000
Beschoeiing Fledders, na het baggeren eind 2009 gaan we de beschoeiing herstellen.	*)	40.000
Gelden voor bestemmingsplannen die in 2012 worden vastgesteld	*)	145.826
Per 1 september 2009 is de functionaris plattelandsbeleid aangesteld. Doorloop in 2010 en 2011	*)	33.073
Uit te keren bedragen in kader gebiedsgericht beleid, waarvan doorloop in 2010 en 2011	*)	21.173
Werzaamheden voor gereedmaken van Cultuurhistorische Waardenkaart	*)	42.512
Het LOP wordt dit najaar ter inzage gelegd. Indien er veel reacties zijn, of structurele wijzigingen noodzakelijk kan de planning uitlopen tot begin 2010	*)	23.000
Voor herstel van de molenschuur moet alleen fase 3 nog worden uitgevoerd	*)	33.938
De provincie Drenthe heeft een vergoeding beschikbaar gesteld voor provinciale monumentenzorg voor de periode 2009-2010.	*)	6.964
dit betreft nog niet ingezette middelen Startersfonds; project loopt door tot en met 2014	*)	50.000
Voorfinanciering project duurzaamheid Vries Nieuwe Stukken, milieucommunicatie, bijdrage project duurzame luchthaven, regionaal onderzoek biomassa.	*)	34.970
Beschikbare gelden voor pilot ondersteuning	*)	40.000
Beschikbare middelen aanhouden voor de waterputten en sanitaire voorzieningen in Kupang, die nog niet allemaal in 2009 zijn gerealiseerd.	*)	34.250
Doel van het programma is eigenaar-bewoners te stimuleren een aantal preventieve maatregelen in de eigen woning te realiseren zodat zelfredzaamheid en zelfstandigheid behouden blijft. Gelden voor deze pilot Kansrijk Wonen beschikbaar houden	*)	10.000
Nota lokaal gezondheidsbeleid is vastgesteld in juni 2009 en heeft looptijd van 2.5 jaar	*)	20.000
Middelen beschikbaar houden voor besluitvorming over begeleiding externe deskundige, drukken van een nieuwe cultuurnota en presentatiebijeenkomst hkv nieuwe nota	*)	9.845
In het kader van de voorjaarsnota 2009 is er incidenteel budget gevraagd voor 3 jaar voor de uitvoering van het bewegingsproject van de Hanze instituut voor de sportsubsidie en voor onderhoud voor de camera's i.v.m. de camerabeveiliging.	*)	68.159
Accommodatiesubsidie aan 4 zwemverenigingen over de periode 2e helft 2009 kan niet worden uitbetaald omdat de verenigingen de ledenlijst en de facturen pas na 31 december 2009 kunnen inleveren.	*)	4.800
Het plaatsen van promotieadvertenties en het bestickeren van de vrijwilligersbussen is nog niet rond. Het lijkt beter voor de campagne om de plaatsing van de advertenties te verspreiden over 2009 en 2010.	*)	2.800
Overschot in beschikbaar gestelde middelen voor informatiebeleid, mee te nemen naar 2010 in bestemmingsplan voor info beleid		552.588
Overschot ICT 2009 door vertraagde investeringen informatiebeleid, mee te nemen naar 2010 (reserve ICT)		444.177
Toevoeging aan reserve WSW 2010		33.000
Bijdrage in resultaat complex Zwarte Lent, door toevoeging aan de Algemene Reserve OBT		70.401
Middelen voor besluit lokatiegebonden subsidies voor inzet in 2010 beschikbaar houden		44.000
Middelen voor Openbare Orde / veiligheid en brandweer voor inzet in 2010 beschikbaar houden		38.500
Ten laste van de Algemene Reserve Calamiteiten in verband met per saldo nadeel binnen product 16.03 bouwleges		-115.000
Restant resultaat na bestemming toevoegen aan de Algemene Reserve Grote Investerings	**)	395.847
Telling	€	2.384.533

*) betreft mee te nemen gelden voor een totaal van €921.019

**) wij stellen voor om de extra middelen in de Argi nog niet in te zetten, maar om bij de Voorjaarsnota 2010 deze middelen in te zetten voor het nadeel dat ontstaat uit de extra werkzaamheden voor gladheidbestrijding in de eerste maanden van 2010.

Balans

De balans per 31.12. 2009 geeft een inzicht in de bezittingen van de gemeente en de manier waarop dat wordt gefinancierd. De belangrijkste posten in de balans zijn :

Activa	31.12.2009	31.12.2008
	x € 1.000	x € 1.000
Vaste activa	€ 80.374	€ 72.191
Vlottende activa	€ 58.586	€ 55.764
	€ <u>138.960</u>	€ <u>127.955</u>
Passiva		
Eigen Vermogen en voorzieningen, incl. bestemming resultaat 2009	€ 65.634	€ 50.436
Vaste schulden looptijd > 1 jaar	€ 60.639	€ 56.636
Vlottende passiva (looptijd < 1 jaar)	€ 12.687	€ 20.883
	€ <u>138.960</u>	€ <u>127.955</u>

De belangrijkste toename van de vaste activa komt door de MFA ter Borch en door investeringen binnen riolering. Daarnaast is in deze vaste activa ook de rentedragende bruglening aan Enexis opgenomen van ca € 4 miljoen, onderdeel van de verkoop van de aandelen Essent.

De stijging van de vlottende activa is verder het gevolg van de aankoop van gronden voor woningbouwontwikkeling.

Het eigen vermogen is fors toegenomen met € 15 miljoen. De verkoop van de aandelen Essent heeft hier een belangrijke bijdrage in. Daarnaast is in dit vermogen het resultaat na bestemming over 2009 opgenomen. Per 31 december 2009 is de stand van de Algemene Reserve Grote Investerings, dat vrij besteedbaar is, ca € 10 miljoen.

De financieringspositie geeft aan dat voor de financiering van de hogere bezittingen van meer dan € 10 miljoen (balanstotaal 2009 t.o.v 2008) er per saldo voor 4 miljoen extra langlopende leningen zijn aangetrokken. Naast de beschikbare gelden uit de verkoop van Essent vindt de financiering zoveel mogelijk met kortlopende leningen plaats, waarbij de risico's steeds goed worden beschouwd.

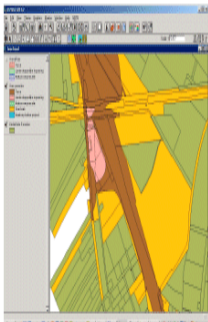
Accenten per programma

DUURZAME ONTWIKKELING EN LANDSCHAPPELIJKE KWALITEIT

Waar je ook bent in Tynaarlo: ervaar ons landschap met allure om je heen. Waardevolle natuurgebieden, cultuurhistorie en schitterende beschermde dorpsgezichten. Je ziet een ruimte met mogelijkheden. Met onmogelijkheden en met kansen en bedreigingen. Ons landschap is om te koesteren, wij lenen het

immers van de generaties na ons. Dit vraagt om ordening. Om een actieve grondpolitiek met een visie op de regio. Een visie op landschap en woningbouw. En die hebben we! Met respect voor mens en milieu. Met ons milieubeleid streven we naar een duurzame gemeente. Zo lopen wij met ons milieubeleid voorop als het gaat om het verbeteren van de waterkwaliteit in onze beken, meren en rivieren, maar ook als het gaat om energiebesparing en duurzaam bouwen.

Programma 14



Grondbedrijf

Locatieontwikkeling woningbouw

Min of meer in afwijking van het algemene beeld in Nederland, is er nog steeds belangstelling voor de woningbouwkwavels in Ter Borch.

In 2009 is in de Rietwijk gestart met het voorbereiden van de besteksfase betreffende de uitvoering. De eerste grondonderzoeken zijn bekend en vallen negatiever uit dan was aangenomen op basis van boringen ten tijde van de planvorming van het moederplan Ter Borch. Vooral in het noordelijke deel van de Rietwijk en ter plaatste van de ontsluitingsweg naar het Transferium komen dikkere veenlagen voor dan werd aangenomen. Door deze constatering is het noodzakelijk om de onderzoeken te verfijnen en uit te breiden. Nadat de resultaten hiervan bekend zijn kunnen mogelijke consequenties voor het gehele plangebied Rietwijk en Bungalowbuurt worden vermeld. Het afronden van de voorbereidingen van het bestek loopt hierdoor een vertraging op als mede de aansluitende vervolg stappen, zoals verkoop van kavels. Duidelijk is dat deze ontwikkeling consequenties zal hebben op de grondexploitatie. Momenteel zijn wij bezig deze ontwikkeling op waarde te beoordelen. Zodra dit is afgerond zullen wij met deze conclusies en voorstellen richting uw raad komen. De uitgifte van de eerste kavels in dit plandeel wordt voorzien in 2012

De overige locatieontwikkelingen liggen qua planvorming, bouwrijpmaken, en uitgifteplanning over het algemeen keurig op schema. Alleen de planvorming Donderen is vertraagd, en de uitgifte van de laatste kavels Zwarte Lent Zuidlaarderveen vlot nog niet erg. Van Oude Tolweg-zuid is de uitgifte van de 54 particuliere kavels gestart. Bijzonder positief is dat in Groote Veen alle benodigde strategische grondposities binnen de vooraf vastgestelde financiële bandbreedte op minnelijke wijze zijn verworven.

Er is hard gewerkt aan het opstellen van een gewijzigd ontwikkelplan voor het woningbouwgedeelte van het project Zuidoevers Zuidlaardermeer. Deze wijziging wordt wenselijk geacht om de locatie aantrekkelijker te maken voor een bredere groep woonconsumenten. Dit heeft geresulteerd in een wijziging van het plan.

Bedrijventerrein

Voor de kavelverkoop op Vriezerbrug was de afronding voorzien van de verkoop van de zichtlocatie aan de A28, groot 10.317 m². Daarnaast is voor 2009 de uitgifte van 3.600 m² gepland. Er is daadwerkelijk 6.700 m² verkocht. De afronding van de zichtlocatie heeft echter door financieel economische omstandigheden bij de koper niet plaatsgevonden. Duidelijkheid hieromtrent (afname of ontbinding) wordt medio 2010 verwacht.

Centrumplan Eelde

De contouren van een grondexploitatieplan voor het centrumplan Eelde zijn eind 2009 inzichtelijk geworden. Nu worden nadere afspraken gemaakt over de te volgen procedure om te komen tot het sluiten van die overeenkomsten en te starten met de planologische procedures ter realisatie van het te ontwikkelen bouwplan.

€ 5.000 nadeel. Oorzaak zijn hogere kosten inhuur en meer ambtelijke inzet en een hogere storting in de voorziening voor afwaardering. Aan de andere kant zijn er hogere baten door verkoop overhoekjes en meer huren en pachten dan geraamd

**Resultaat 2009
voor
bestemming**

Programma 15

Ruimtelijke Ontwikkeling

In 2009 is gewerkt onder het regime van de nieuwe Wet Ruimtelijke Ontwikkeling (WRO), die op 1 juli 2008 van kracht is geworden. Dit heeft geleid (en leidt nog steeds) tot nieuwe werkwijzen, waarmee inmiddels de nodige ervaring is opgedaan.



Structuurplan actualiseren

De duurzame ruimtelijke ontwikkeling vraagt om een actualisering van het structuurplan op een aantal locaties, zoals. Concreet is een quick scan opgesteld voor de locatie van Van Wijk & Boerma. Voor Eelde en Vries zijn er lopende projecten. Voor Zuidlaren is de Detailhandelsvisie 'centrum Zuidlaren 'verbinden en versterken' opgesteld. Tevens is er een distributieplanologisch onderzoek (DPO) uitgevoerd voor de winkelstructuur van Eelde en Paterswolde, als basis voor de planontwikkelingen van de centra van Eelde en Paterswolde.

Opstellen Landschapsontwikkelingsplan (LOP)

In december 2009 heeft de Raad de structuurvisie LOP vastgesteld. In 2009 is het proces doorlopen van Voorontwerp- reacties- Ontwerp- zienswijzen en vaststelling.

Visieontwikkeling Koningsas

In het kader van de Regio Groningen Assen is een projectplan opgesteld voor het investeringsgebied Koningsas, gericht op een integrale kwaliteitsambitie voor de regio GA. In het voorjaar 2009 is een Plan van Aanpak Koningsas vastgesteld. Op basis van het Plan van Aanpak is door de regio subsidie verstrekt om een aantal vervolgstappen te doorlopen. Voor deze stappen zijn opdrachten verstrekt. Begin 2010 worden deze opdrachten afgerond.

Plattelandsbeleid

Ten aanzien van de nieuwe plattelandscoördinator waartoe eind 2008 besloten is, is deze functie per 1 september ingevuld. Dit betekent dat ruim half jaar later dan gepland uitvoering kan worden gegeven aan de door de Raad vastgestelde notitie. Inmiddels is uitvoering gegeven aan de dorpschouw(en). Dit wordt als positief ervaren. Tevens is de adviesraad en het activiteitenbudget in voorbereiding.

Bestemmingsplannen buitengebied en GAE

Voorjaar 2009 is het Projectplan (Plan van Aanpak) om te komen tot een nieuw bestemmingsplan buitengebied vastgesteld. Het aanbestedingstraject heeft plaatsgevonden en het project is gestart met onder meer een presentatie en discussieavond met de raad. Tevens is gestart met het opstellen van de Nota van Uitgangspunten. Het voorontwerp bestemmingsplan Groningen Airport Eelde is eind december ter inzage gelegd nadat er vanuit Brussel (EU) uitspraak is gedaan.

Actualisering en digitalisering bestemmingsplannen

Het project actualisering bestemmingsplannen loopt ten opzichte van de oorspronkelijke planning wat achter. Ten opzichte van de regelgeving lopen we echter wel in de pas.

Actualisering

Dit jaar lag de prioriteit bij de plannen 'Verblijfsrecreatieterreinen Tynaarlo' (ontwerp ter inzage + verwerking zienswijzen) en 'Kleinere kernen' (vaststelling inspraaknotitie, ontwerp gereed). Door langlopende procedures van bestemmingsplannen uit de actualisatie en het accent op de digitalisering loopt het actualiseren niet meer geheel volgens planning. Er is nog niet gestart met het nieuwe bestemmingsplan bedrijventerreinen en het bestemmingsplan voor het dorp Tynaarlo. Het bestemmingsplan 'Aan huis verbonden beroepen en bedrijven' is inmiddels vigerend.

Digitalisering

Bestemmingsplannen moeten vanaf 1 januari 2010 digitaal beschikbaar worden gesteld via een landelijke portal (RO-online). Dit is gerealiseerd. Tevens wordt gewerkt aan een digitaal GIS-loket voor op onze website. Burgers kunnen dan via de website hun adres opzoeken en alle relevante bestemmingsplan-informatie in beeld krijgen. Nu moet men nog zoeken op de totale plankaart in PDF-formaat. Samen met de leverancier werken we aan de verfijning van het GIS-loket (eerste kwartaal 2010).

Om de digitale verplichting in het werkproces in te bedden is in de afgelopen periode voor de betrokken afdelingen een handleiding opgesteld 'Wro in Tynaarlo'. Deze handleiding geeft per planfase aan welke stappen ondernomen moeten worden. Daarnaast worden standaarden/voorbeelden aangeboden.

Resultaat 2009

€291.000 voordelig. Dat voordeel ontstaat voor een groot deel doordat in 2009 een aantal

**voor
bestemming**

zaken op het gebied van beleid niet zijn uitgevoerd, die wel in de begroting waren opgenomen. In de najaarsnota is aangevraagd om voor een aantal projecten geld mee te nemen naar 2010, totaal € 237.000. Daarnaast is het resultaat een gevolg van minder bestede uren dan begroot.

Programma 16



Volkshuisvesting

Veranderde marktomstandigheden

Eind 2008 is duidelijk geworden dat de kredietcrisis van invloed is op de woningbouw en volkshuisvesting. In regionaal verband is gesproken over de mogelijke effecten van de crisis. Over de mate waarin c.q. de wijze waarop dit zou moeten leiden tot veranderingen in de woningbouw vindt op dit moment op regionaal niveau overleg afstemming plaats. In 2011 vindt er besluitvorming over een eventuele aanpassing van de bouwopgave plaats.

Ook in het aantal ontvangen schets- en bouwplannen en de daaraan gerelateerde bouwleges, zijn de veranderde marktomstandigheden terug te vinden. De plannen die binnenkwamen betroffen vooral kleine ingrepen als dakkapellen en gevelwijzigingen. Ook de verhouding lichte en reguliere bouwvergunningaanvragen herstelt zich. Het totaal is echter niet te vergelijken met de aantallen in eerdere jaren. De aanvragen om reguliere bouwvergunning zijn daarnaast van karakter veranderd. Het gevolg hiervan is dat de leges per aanvraag lager liggen. De verwachting voor de te ontvangen leges in 2009 zijn daarom naar beneden bijgesteld.

Nieuwe Akkers

Voor de wijkvernieuwing Nieuwe Akkers is de aanpak bijgesteld. Het concept integrale wijkvernieuwing met grootschalige sloop en vervangende nieuwbouw is verlaten. Hiervoor in de plaats vindt planontwikkeling en –uitvoering in een westelijk en oostelijke deel plaats.

Wonen en Zorg

In het kader van de regiovisie Groningen Assen is het pilotproject Wonen met Zorg gestart. Als resultaat hiervan is er in 2009 een brochure beschikbaar gekomen. We zijn in overleg met de corporaties om te beoordelen of zij een rol kunnen spelen in de verdere uitwerking van het concept, juist voor de particuliere woningen. De opzet van de pilot sluit goed aan op de kaders en prioriteiten van de kadernota Kansrijk Leven. De corporaties zien op dit moment problemen bij de implementatie. Wij zoeken naar een andere weg.

Woonplan

Met het Woonplan hebben de corporaties de bedoeling uitgesproken om vanuit hun sociale doelstelling samen met de gemeente te bouwen voor starters in zowel de koop als de huur. Inmiddels is een landelijke regeling voor de ondersteuning van starters beschikbaar. Deze regeling richt zich op koopwoningen tot bijna € 160.000,-.

Doorlooptijden

De strakke doorlooptijden die BWT zich eerder heeft opgelegd, zijn ook in 2009 de norm gebleven. In 2008 is gebleken dat het mogelijk is de sloopvergunningen nog sneller te verlenen dan deze norm. Uiteindelijk zijn de sloopvergunningen gemiddeld in 15,2 dagen verleend. Dit is een kwart van de wettelijke doorlooptijd. Sinds 1 juli 2009 is de Wet dwangsom van kracht, die met zich meebrengt dat de gemeente bij een overschrijding van de wettelijke termijn een boete moet betalen. Het is daarom van belang de doorlooptijden op het huidige peil te houden.

Welstandsnota en reclamenota

In 2008 is toegezegd dat ten behoeve van de evaluatie van de welstandsnota in 2009 de mening van de aanvragers over de welstandstoets expliciet zal worden onderzocht. Dit gebeurt door middel van een enquête. Dit is anders dan in voorgaande jaren. In de welstandstoets is op dit moment de visie op reclame-uitingen onderbelicht. Hiervoor wordt een afzonderlijke nota opgesteld met een link naar de welstandsnota. De concept-reclamenota is 2009 vastgesteld door het college. Deze gaat in 2010 de inspraak in, waarna definitieve vaststelling van beide nota's in de eerste helft van 2010 gepland is.

Handhavingsbeleid

Het handhavingsbeleid wordt uiterlijk de 1^e helft 2010 gewijzigd. Handhaving op de ruimtelijke ordening is hier onderdeel van. In 2009 heeft het college de risicomatrix

**Resultaat 2009
voor
bestemming**

vastgesteld. De aanbevelingen van de vrom-inspectie zijn hierin meegenomen.
Handhavingscontroles Er zijn door de toezichthouders in 2009 ca 1800 inspecties uitgevoerd. En zijn ruim 200 handhavingzaken afgesloten. Er zijn ca 5 bouwstoppen opgelegd, al dan niet in combinatie met een last onder dwangsom. Ook is de vergunninghouder enkele keren verzocht om vrijwillig de bouw te staken totdat aangetoond was dat de geconstateerde afwijkingen ook voldeden aan de wettelijke normen. Daarnaast hebben we de zaak meegemaakt van de balkons waarbij verzakkingen waren geconstateerd. Daar hebben we direct ingegrepen en zijn we vervolgens in overleg getreden met de betrokken partijen om te onderzoeken of er verdere acties nodig zijn.
Het resultaat voor het programma is € 14.000 nadelig. Dat ontstaat door een nadeel binnen de bouwleges , maar ook lagere lasten hierdoor, per saldo € 115.000 nadeel. Aan de andere kant een voordeel ontvangst subsidie locatiegebonden subsidies en minder inzet van uren.

Programma 17



Monumentenzorg
Erfgoedatlas voor Tynaarlo (ook wel cultuurhistorische waardenkaart) Door het opstellen van een Atlas voor Tynaarlo, zowel digitaal als in boekvorm beschikt de gemeente Tynaarlo eind 2009 over een uniek instrument om burgers te informeren over de kwaliteiten die wij hebben. Omdat bij de Open Monumenten dag in 2009 het thema 'op de kaart' was, is er een relatie gelegd met de Atlas voor Tynaarlo.
Archeologie Samen met de gemeenten Borger-Odoorn en Aa en Hunze is bekeken of en hoe er samengewerkt kan worden op het vlak van archeologie. Vanwege zelfde karakteristieken – zeker op het vlak van archeologie – ligt nadere samenwerking voor de hand. Ingestoken wordt op het opstellen van een gemeentelijke archeologische beleidswaardenkaart en het aanstellen van een regio-archeoloog.
Monumenten In het kader van de nieuwe provinciale monumentenlijst is de eerste provinciale vergunning verleend in de gemeente Tynaarlo. Nieuw in het provinciale beleid ten aanzien van haar monumenten is dat de gemeente het loket is waar aanvragen van initiatiefnemers binnenkomen en worden afgehandeld. Er is een eerste aanzet gemaakt om te komen tot een nieuwe erfgoedverordening. Deze vervangt de huidige monumentenverordening en bestaat uit de modules: monumenten, groen en archeologie.
Voordelig resultaat € 71.000. Dat resultaat ontstaat door verlate restauratie Molenschuur in Oude Molen en minder inzet van uren .

**Resultaat 2009
voor
bestemming**

GOED WOONKLIMAAT

Heerlijk! Wonen en leven in het groene contrast tussen Assen en Groningen. De gemeente Tynaarlo... er leven betrokken inwoners, betrokken ondernemers, betrokken ouderen en jongeren... en met hen een betrokken gemeentebestuur. Mensen die de kwaliteit van leven hier waarderen. Wij bieden onze inwoners een veilige woonplaats. Met veilig ingerichte wegen en een verbeterd openbaar vervoer zorgen wij voor een goed bereikbare gemeente.

Tynaarlo speelt ook in op andere veiligheidsrisico's in de samenleving. We kunnen niet alle risico's wegnemen. Wel besteden wij veel aandacht aan de veiligheid in onze gemeente. Zo is er een bedrijfszekere Brandweer, zowel in materiële als personele zin. Maar ook zetten we stevig in op preventie. We werken samen met verschillende besturen en diensten om adequaat op te kunnen treden bij rampen en grote ongelukken. De gemeente heeft bij de bestrijding hiervan een grote verantwoordelijkheid. We steken daarom veel energie in training en oefening van ons gemeentelijk apparaat. Vooral ook voor de kwetsbare groepen steken wij concreet de handen uit de mouwen.

Het klimaat verandert. Wij steken onze energie in het milieu. Het raakt ons allemaal, en niet alleen in onze portemonnee hopen wij. Ook in ons gedrag. Samen met onze burgers en ondernemers werken we graag verder aan een beter milieu. Door de effecten van ontwikkelingen zoals klimaatverandering en verstedelijking is een goed rioolstelsel belangrijk. Bovendien werken we met het scheiden van schoon en vuil water aan een beter milieu. Ons groene landschap met waardevolle bomen stellen we veilig. Niet alleen in plannen maar ook met concrete acties. Met een eigentijds oog afgestemd op landschap, groen en cultuurhistorie.

Programma 3



Brandweer en rampenbestrijding
<p>Gemeentelijk Rampenplan In 2009 is de actualisatie van het gemeentelijke rampenplan uitgevoerd. In het verlengde daarvan is een inventarisatie gestart om te onderzoeken wat nodig is om een professionaliseringsslag m.b.t. bereikbaarheid en kennisniveau van de uitvoerenden te laten plaatsvinden. Het uiteindelijk vaststellen van het rampenplan is eind 2009 niet gelukt en staat gepland voor februari 2010.</p> <p>Samenwerking brandweer AaTyn Per 20 april is deze samenwerking een feit. 2009 is gebruikt om het bureau AaTyn vorm te geven en een bedrijfsvoeringplan op te stellen voor 2010 en 2011. Binnen het district Noord&Midden-Drenthe is een projectgroep gestart die de vorm en omvang van samenwerking tussen de vijf gemeenten in N&M-Drenthe op brandweergebied nader uitwerkt.</p> <p>Huisvestingsplan brandweer. Omdat het onderzoek breder wordt uitgevoerd dan eerst werd verwacht is het "project huisvesting brandweer" pas in oktober gestart. Rapportage hierover zal in het eerste kwartaal 2010 gereed zijn, waarna besluitvorming kan plaatsvinden.</p> <p>Rookmelderproject Het is noodzakelijk de burger meer bewust te laten worden van de eigen verantwoordelijkheid als het gaat om de eigen veiligheid, waaronder bij brand. Het aanbrengen en onderhouden van rookmelders in huis is daar een belangrijk hulpmiddel bij. De Hulpverleningsdienst Drenthe heeft in september 2009 de resultaten van een onderzoek naar de opkomsttijden van de brandweer gepresenteerd, waarna gericht actie genomen kan worden op de risicovolle gebieden. In februari 2010 zal aan het bestuur de keuze worden voorgelegd met welke prioriteiten en activiteiten het project van start gaat.</p> <p>Brand De Punt. Op 9 mei 2009 is de eerste herdenking gehouden en in de tweede helft van 2009 is de uitkomst onderzoek Arbeidsinspectie en de Onderzoeksraad voor de Veiligheid afgerond en is een herinneringsboek samengesteld.</p>
<p>Resultaat 2009 voor bestemming</p> <p>Voordelig resultaat € 51.000. Met name binnen repressie zijn er voordelen, maar binnen de andere onderdelen van dit programma is vooral meer ambtelijke inzet gepleegd (o.a. nazorg). Het voordeel op repressie is bijna € 180.000, door mindere ureninzet.</p>

Programma 4



Openbare orde en veiligheid
<p>Coördinatieplannen Het aantal coördinatieplannen is ten opzichte van vorig jaar met 1 toegenomen, omdat naast de coördinatieplannen voor de Zuidlaardermarkt en de Corso Eelde er een extra coördinatieplan ten behoeve van de herdenking Brand de Punt wordt gemaakt.</p> <p>Handhaving Per 1 april 2009 is de functie controle & handhaving ingevuld en is daadwerkelijk begonnen met het uitwerken van de splitsing op persoonsniveau van afgifte en controle&handhaving. De handhaving op de bijzondere wetten is verschoven naar 2010.</p>

**Resultaat 2009
voor
bestemming**

Veiligheidsplan Het veiligheidsplan 2009 is eind 2008 ontwikkeld en in januari 2009 vastgesteld. Daarop wordt een integraal veiligheidsbeleidsplan 2010-2014 ontwikkeld. Basis voor dit beleidsplan vormt o.a. een uitgebreid onderzoek naar veiligheidsbeleving. Het plan is dat in het eerste kwartaal 2010 dit wordt aangeboden aan het bestuur.
Het resultaat voor bestemming is € 267.000. Dat ontstaat grotendeels omdat niet alle rijks gelden die zijn ontvangen zijn ingezet in 2009. Daarom wordt een groot deel van deze gelden gevraagd mee te nemen naar 2010.

Programma 8



Wegen
Wegen Voor 2009 is gelukt om het niveau van 2008, zijnde 6,5 van Kwaliteit van Beheer Openbare Ruimte te handhaven. Eind 2009 hebben we met de kleine dorpen (GBOT) een BOR schouw uitgevoerd.
Onkruid bestrijding op verhardingen De onkruidbestrijding op verhardingen is op basis van een beeldbestek en duurzaamheidscriteria voor één jaar aanbesteed, met de bedoeling om dit volgend jaar middels een Europese aanbesteding voor de duur van 2 jaar, met een mogelijke verlenging van 2 jaar, weg te zetten.
Aanleg voorzieningen gehandicapten in het openbare gebied, incl. de toegangen naar gemeentelijke, publiek aantrekkende gebouwen Op basis van een uitgevoerde inventarisatie van de bestaande voorzieningen en nog ontbrekende voorzieningen worden de uit te voeren maatregelen, in overleg met de Werkgroep Toegankelijkheid, bepaald. Hierbij wordt ook de toegang naar publieksaantrekkende voorzieningen betrokken. In 2009 is het dorp Zuidlaren onder handen genomen.
Bruggen en tunnels Om een veilig gebruik van onze bruggen te waarborgen hebben we in 2005 een inventarisatie uitgevoerd naar de onderhoudstoestand van onze bruggen. Het hieruit voortvloeiende, deels achterstallig en deels preventief onderhoud, wordt in 3 fases uitgevoerd. Dit jaar hebben we de derde en laatste fase uitgevoerd. Begin 2010 zal middels een boekje inzichtelijk gemaakt worden welke maatregelen we uitgevoerd hebben.
Beschoeiingen Omdat de onderhoudssituatie van de meeste beschoeiingen te wensen overlaat, is er eerst een inventarisatie naar de onderhoudstoestand uitgevoerd. Aan de hand hiervan is er een onderhoudsplanning gemaakt. Begin 2010 zal de rapportage afgerond worden. In 2008 hebben we een begin gemaakt met de uit te voeren werkzaamheden. In 2009 zijn de werkzaamheden voortgezet, waarbij wordt ingezet op de combinatie met baggeren. Het baggeren van de vijvers is eind 2009 aanbesteed, de uitvoering is in verband met de winterse weersomstandigheden uitgesteld. De beschoeiing wordt aansluitend vervangen.
Openbare verlichting De uitvoering van het o.v. beleidsplan is in 10 fases opgedeeld. Inmiddels zijn we bezig met de afronding van fase 3. Vervolgens gaan we verder met fase 4, zijnde het vervangen van TLS armaturen en het aanbrengen van elektronische voorschakelapparatuur, met als doel om zoveel mogelijk energie te besparen
Nutsbedrijven De WION is op 1 juli 2008 in werking getreden. Deze "grondroerdersregeling" houdt in dat de uitwisseling van opgevraagde gegevens van kabels en leidingen (via KLIC meldingen) digitaal moet gebeuren. De gemeente is als netbeheerder verplicht haar belangen te registreren bij het kadaster, welke instantie deze taak heeft overgenomen van het KLIC. Per 1 mei 2009 voldoen we aan deze wettelijke eis.

**Resultaat 2009
voor
bestemming**

Programma 9



Fietspad Veenweg-Yderholt

Er wordt dit jaar een plan gemaakt in samenhang met de inrichting van de vindplaats van het "Meisje van Yde". Co-financiering is vereist. De voorbereiding zal begin 2010 starten en uitvoering zal in de eerste helft van 2010 plaatsvinden.

Fietspad Omgelegde Eelderdiep

Eind oktober is gestart met de aanleg van het fietspad langs het Omgelegde Eelderdiep. Het gedeelte van het pad tussen de Madijk en Schelfhorst. De 2^e fase tussen Schelfhorst en de Verlengde Boterdijk zal begin 2010 worden aangelegd.

Het resultaat voor bestemming is € 270.000. Dat ontstaat door aanbestedingsvoordelen bij aanleg wegen en binnen openbare verlichting. Gladheidsbestrijding heeft eind 2009 extra inzet gevraagd met extra kosten.

Riolering en waterhuishouding

In 2009 is volgens planning gewerkt aan een groot aantal rioleringsprojecten, waaronder

- **Aanpassing riolering Eelde-oost** : In maart is met de uitvoering gestart. De werkzaamheden zijn gereed.
- **Aanleg randvoorziening Eelde-oost** : Op dit moment zijn we volop bezig met de voorbereiding. De werkzaamheden zullen naar verwachting in de 2^e helft van 2009 worden opgestart en afgerond in 2010. Ten gevolge van bezwaren op WVO vergunningen zijn de werkzaamheden vertraagd. In de 2^e helft van 2010 worden de werkzaamheden opgestart en afgerond in 2011.
- **Aanpassing riolering Zevenhuizerweg** : We zitten in de fase van bestek gereedmaken. Start uitvoering is gepland na de bouwvakvakantie. De vertraging is ontstaan om de gevolgen van het af te voeren water van dit woongebied en het plan Groote Veen op elkaar af te stemmen. In de 1^e helft van 2010 worden de werkzaamheden opgestart.
- **Aanpassing riolering Zuideinde**: Voorbereiding in 2009 en uitvoering eind 2009/begin 2010. Ten gevolge van werkdruk, is de voorbereiding doorgeschoven naar 2010.
- **Rioolvervangings Beukenlaan te Zuidlaren**: Op termijn zal nagenoeg geheel Westlaren worden afgekoppeld. Als eerste straat is de Beukenlaan aan de beurt, omdat hier problemen zijn met de waterafvoer door o.a. wortel ingroei. De uitvoering zal 1^e kwartaal 2010 worden opgestart.
- **Rioolvervangings Hunzeweg te De Groeve**: Het streven is om samen met het waterschap Hunze en Aa's de overstort Hunzeweg te sluiten (verbeteren zwemwaterkwaliteit, subsidieproject). De WMD gaat hier de waterleiding vervangen. Doordat onze rioleringsplan in hetzelfde tracé is gelegen gaan we deze ook vervangen. We proberen daarbij aan te sluiten op de werkzaamheden van de provincie in 2010 in het kader van "Mooi zo veilig zo". Voorbereiding gestart in 2009, uitvoering 2^e helft 2010.
- **Rioolvervangings Zuidlaren**: In combinatie met de uitvoering van fase 3 Verkeer kern Zuidlaren gaan we de rioleringsplan in de Wilhelminalaan/Emmalaan vervangen en gaan we tevens een regenwaterriool aanleggen. Het bestek is inmiddels aanbesteed en zal in oktober opgepakt worden. Door de winter zal het werk rond juni 2010 zijn afgerond.

Herberekening rioleringsplan Tynaarlo, Zeegse, Oudemolen en Taarlo

Elke 10 jaar moeten de rioleringsplannen worden herberekend en worden aangepast aan de op dat moment geldende eisen. Op basis hiervan kan dan een nieuwe lozingsvergunning van het waterschap worden verkregen. Nu zijn de plannen van Tynaarlo, Zeegse, Oudemolen en Taarlo aan de beurt. Eind 2009 is dit opgestart en naar verwachting eind 2010 gereed.

Opstellen afkoppelplan rioleringsplan

Om op termijn aan de landelijke eis van 20% afgekoppeld verhard oppervlak te kunnen voldoen, voeren we een inventarisatie uit van de huidige situatie en waar de kansen en beperkingen liggen van afkoppeling binnen het gemeentelijk grondgebied. Het rapport is opgestart en we zullen in 2010 het rapport afronden.

Baggeren bergingsvijvers

Sinds de aanleg van het plan De Fledders in Vries, zijn de vijvers niet uitgebaggerd. Ten

	<p>behoefte van het behoud van de bergingsfunctie, worden de vijvers in het najaar 2009 uitgebaggerd. Als gevolg van de winter is de uitvoering van de vijvers in De Fledder uitgesteld naar 2010.</p> <p>Monitoring overstorten In mei 2009 heeft de provincie Drenthe in samenspraak met de 12 gemeenten en de vier waterschappen een plan opgesteld om de overstorten, eindgemalen en de neerslagmeters van alle partijen te koppelen in een telemetrie systeem die ieder kan gebruiken. Dit heeft geresulteerd in Meetplan Drenthe II. In 2010 wordt de intentie verklaring en daarna realisering uitgezet</p>
Resultaat 2009 voor bestemming	Het resultaat voor bestemming binnen riolering is € 649.000. Dat ontstaat grotendeels door lagere kapitaallasten, gevolg van latere realisatie van investeringen in riolering. Het voordeel wordt toegevoegd aan de reserve riolering.

Programma 10



	<p>Openbaar groen</p> <p>Bomenbeleidsplan Voor 2009 stond het vaststellen van de monumentale bomenlijst en het werkboek in de planning. De monumentale bomenlijst is samen opgepakt met vrijwilligers, het IVN en het Landschapsbeheer Drenthe. De inventarisatie heeft plaatsgevonden en lijst wordt in het voorjaar van 2010 afgerond. I.v.m. deregulering is er ook gestart met het herzien van de kapverordening. Hierbij wordt gekeken of het "model-Apeldoorn" (lijst van bomen die niet gekapt mogen worden) als kapverordening ingevoerd kan worden.</p> <p>Groenafval In het derde kwartaal is de verwerking van de vrijkomende biomassa in de gemeente Tynaarlo Europees aanbesteed. Gezien de discussie rondom het gebruik van biomassa is er voor gekozen om eerst een 2 jarig contract aan te gaan.</p> <p>BOR (Beheer Openbare Ruimte): In het derde kwartaal is de inwonersschouw in de kleine kernen uitgevoerd. Deze schouw is samen opgepakt met de verschillende dorpsbelangenverenigingen en de plattelandscoördinator. Opmerkingen, aandachtspunten en vragen over de openbare ruimte worden besproken en zijn vertaald in actiepunten dan wel wensenlijsten. De schouw is door beide partijen positief ervaren.</p> <p>Groenstructuurplan In aansluiting op het Landschapsontwikkelingsplan is het Groene Dorpenplan (Groenstructuurplan) in december door het college van B&W vastgesteld en komt in februari 2010 in de raad.</p>
Resultaat 2009 voor bestemming	Nadelig resultaat € 26.000. Dat ontstaat met name door meer ambtelijke inzet in groen en het ontwikkeling van het Landschapsontwikkelingsplan.

Programma 11



	<p>Begraven</p> <p>Kostendekkendheid De kostendekkendheid van 43% is niet bereikt. Dit komt hoofdzakelijk door minder begravingen. Tevens door de gemaakte uren voor het digitaliseren van de grafadministratie en het verder uitwerken van de vastgestelde kaders door de raad.</p> <p>Begraafplaatsen De uitbreiding van begraafplaats De Walakker is gereed. Er is een nieuw berging naast de aula verzezen en de nieuwe grafakkers zijn al in gebruik genomen. In het 2^e kwartaal van 2009 is de urnenmuur op de begraafplaats gebouwd en inmiddels ook in gebruik.</p> <p>In het najaar van 2009 is er gestart met de voorbereidingen voor de uitbreiding van de begraafplaats de Duinen.</p>
Resultaat 2009 voor bestemming	Resultaat is 4.000 voordelig. Aan de ene kan zijn de opbrengsten iets hoger, maar zijn voor beleidsontwikkeling en onderzoek uitbreidingen meer uren ingezet voor dit programma.

Programma 12



Resultaat 2009 voor bestemming

Programma 13



Reiniging

Tarieven

De doelen en acties zijn gericht op het verbeteren van de afvalprestaties op het gebied van milieu (afvalscheiding), dienstverlening en kosten. In de afgelopen jaren is een kostenreductie bereikt van €37,00 per huishouding. Wij houden vast aan deze lijn door middel van het optimaliseren van contracten met derden en het toetsen van de diverse activiteiten aan criteria als efficiency, effectiviteit en rechtmatigheid.

Contract Sita (huis-aan-huisinzameling)

Sita heeft in het vierde kwartaal 2009 aangegeven verlies te draaien op de afvalinzameling. Tussen Sita en gemeente vinden besprekingen plaats over de redelijkheid en billijkheid van ontbinding dan wel aanpassing van het contract.

Groenafval/biomassa

De biomassa van de milieustraat en uit eigen bedrijfsvoering is in oktober 2009 Europees aanbested aan twee partijen. De houtfractie wordt toegepast in biomassacentrales en de houtverkoop aan particulieren en medewerkers is beëindigd.

Papier inzameling

In 2009 heeft de raad besloten vanaf 1 januari 2011 de contracten voor oud papier zelf aan te besteden. Dit besluit was nodig op grond van de zorgplicht (dienstverlening aan de burger) en om in aanmerking te kunnen komen voor inzamelvergoedingen vanuit het Afvalfonds (verpakkingen) en de Stichting Papier Recycling Nederland (grafisch papier) en daarmee samenhangende rapportage- en certificerings eisen. In 2010 wordt met de oud papier inzamelende verenigingen overleg gevoerd en wordt mede op basis daarvan een bestek voorbereid.

Verpakkingsplastics

Wij hebben op basis van milieu, dienstverlening en kosten in principe gekozen voor nascheiding van verpakkingsplastics. De verwerkingsinstallatie in Wijster start vanaf maart/april 2010 met het scheiden van verpakkingsplastics uit huisvuil. De hoogte van nascheidingsvergoedingen worden verwacht omstreeks medio 2010. Op basis van de nascheidingsresultaten en -vergoedingen kan de definitieve inzamelstructuur voor verpakkingsplastics worden vastgesteld.

Zwerfvuil

Door middel van handhaving, voorlichting en slim opruimen sturen wij op het terugdringen en beperken van zwerfafval. In 2009 is een toenemend aantal gevallen een boete opgelegd

Het resultaat van dit programma is budgettair neutraal. Er zijn enkele voordelen door lagere lasten in afvalverwerking. Het voordelig saldo wordt toegevoegd aan de reserve reiniging, zoals geraamd bij de actuele begroting.

Verkeer en vervoer

Openbaar vervoer

De abri's in de grote kernen zijn aan gepast aan de toegankelijkheidseisen.

In 2010 maken we een verbeterplan van de haltes die nog niet zijn aangepast, incl. plaatsing van nieuwe abri's.

Als experiment rijdt er op zaterdagavond een nachtbus tussen Groningen en Assen. Deze lijn blijkt erg succesvol te zijn. Deze dienstverleningen is uitgebreid. Verder rijdt de belbus binnen de gemeente.

In 2009 heeft de aanbesteding plaats gevonden van het openbaar vervoer in de provincie Drenthe en Groningen. Het OV bureau heeft dit voorbereid. De laagste inschrijver was Q-buzz. De gunning is na een juridische strijd verleend en Q-buzz rijdt haar diensten sinds 13 december 2009.

Gedragbeïnvloeding

We zijn van mening dat een verdergaande verkeersveiligheid met name kan worden bereikt door gedragsbeïnvloeding. Om die reden voeren we dan ook een actief

**Resultaat 2009
voor
bestemming**

gedragsbeïnvloedingbeleid voor alle verkeersdeelnemers en met name zetten we in op scholen, scholieren en hun ouders (o.a. middels het verstrekken van verkeersveiligheidslabels). Tot nu toe hebben 11 scholen het verkeersveiligheidslabel reeds ontvangen.
<p>Oplossen knelpunten / Duurzaam Veilig</p> <p>Door regelmatig te overleggen met de diverse belangenverenigingen en belangengroeperingen, proberen we kleine knelpunten direct op te lossen door gebruik te maken van het hiervoor binnen de begroting beschikbare budget.</p>
<p>Fietsbeleidsplan</p> <ul style="list-style-type: none"> • Fietspad Veeweg – Yderholt: We zijn bezig met de voorbereiding. De planvorming vindt plaats in samenhang met de inrichting van de vindplaats van het "Meisje van Yde". Hierbij dient er co financiering plaats te vinden. • Fietspad Omgelegde Eelderdiep: is gereed • Fietspad Paasveen – Eekhoornstraat: aanleg hangt samen met de baanverlenging
Voordelig resultaat € 148.000. Dat voordeel ontstaat door aanbestedingsvoordelen en door latere uitvoer van projecten, waardoor ook lagere lasten.

Programma 20



**Resultaat 2009
voor
bestemming**

Milieu
<p>Handhaving</p> <p>In 2009 zijn 200 controles en 65 hercontroles bij bedrijven uitgevoerd. Daarbovenop zijn de 14 paasbulten gecontroleerd en zijn circa 30 controles verricht naar aanleiding van klachten. In 2009 is gewerkt met een aangepaste risicomatrix voor de beoordeling van de controlefrequentie van bedrijven. In dat verband is voorgenomen om in drie jaar alle bedrijven minimaal éénmaal te bezoeken om te bepalen of de controlefrequentie moet worden bijgesteld.</p>
<p>Milieubeleidsplan</p> <p>Het milieubeleidsplan, het geactualiseerde waterplan en het dubobeleidsplan vormen de kaders van het gemeentelijk duurzaamheidsbeleid. Noemenswaardig is ook dat de gemeente het Energieakkoord Noord Nederland heeft ondertekend. Begin 2009 is het programma SLOK (Stimuleringsregeling LOkaal Klimaatbeleid) gereed gekomen. De financiële bijdrage van Senter Novem is inmiddels toegekend. In 2009 is begonnen met de uitvoering van de SLOK-projecten.</p>
<p>Duurzaamheid</p> <p>Het gemeentelijk klimaat- en duurzaamheidsbeleid zal doorwerken op uiteenlopende gemeentelijke activiteiten en projecten. Dit geldt onder meer voor duurzaam inkopen. Daarvoor is een gestructureerde werkwijze ontwikkeld en geïmplementeerd.</p> <p>Ter bevordering van de doorwerking van duurzaamheid, zowel binnen als buiten de gemeentelijke organisatie, wordt extra aandacht gegeven aan milieucommunicatie. Zo is in september de 'Week van de Vooruitgang' gehouden en zijn nieuwsbrieven uitgebracht.</p>
Resultaat is voordelig € 179.000 dat vrijwel geheel bestaat uit minder inzet dan geraamd.

DUURZAME ECONOMISCHE ONTWIKKELING

De schoorsteen moet roken. Onze lokale economie is onze beste sociale voorziening. Onze lokale bedrijven helpen we daarom waar en zoveel als dat kan. Wij investeren in de mogelijkheden in de zorg, recreatie en toerisme. Samen met bedrijfsleven en belangenorganisaties hebben wij een sterk recreatief toeristisch bedrijfsleven voor ogen.

Programma 18



Recreatie en Toerisme

Wandel, ruiter en fietspaden

We zijn in 2009 nog niet aan de slag gegaan met een wandel- en ruiterpaden beleidsplan. De reden is dat we in eerste instantie prioriteit geven aan de uitvoering van een aantal concrete projecten en initiatieven, zoals opwaardering camping Molenkamp en het Koepelplan Paterswoldsemeer. Voor het overige liggen we goed op koers met de voornemens die we hadden. De aanleg van twee fietsverbindingen (Veenweg-Yderholt en Eekhoornstraat-Paasveen) alsmede de realisatie van het informatiecentrum loopt achter ten opzichte van de planning.

Voor Eekhoornstraat-Paasveen valt de planning/ realisatie samen met de ontwikkelingen rondom de baanverlening GAE. Na de uitspraak van 'Brussel' kan de planvorming in 2010 worden opgestart. In combinatie met een herkenbaar element nabij de vindplaats van het 'meisje van Yde' is de verbinding Veenweg-Yderholt voorzien. Hiervoor is in 2009 het geld beschikbaar gesteld. De uitvoering is voor 2010 voorzien. Voor wat betreft de fietsverbinding nabij en om het Zuidlaardermeer is een inventarisatie uitgezet. Net als het informatiecentrum valt dit samen met het project 'Zuidoevers'. Tenslotte wordt een verbinding Stadspark-Schelfhorst (over de Madijk) voorzien. Deze ontwikkeling valt samen met de ontwikkeling van de nieuwe wijk Ter Borch

Initiatieven derden

Er zijn door twee ondernemers grotere plannen ingediend die vallen in de categorie 'uitbreiden van en realiseren nieuwe vestigingslocaties voor het toeristisch bedrijfsleven'.

Meerschapp Paterswolde

Het Meerschapp Paterswolde werkt aan een integrale opwaardering van het Paterswoldsemeer en de nabijgelegen omgeving. Hiertoe is het Koepelplan Paterswoldsemeer opgesteld en zijn hiervoor door de Raad de middelen beschikbaar gesteld. Uitvoering van het Koepelplan vindt plaats vanaf 2010.

Toeristische Informatie Punten (TIP)

Het was de bedoeling dat de plaatselijke ondernemers bijdragen zouden genereren in de financiering van de Tip's (voorheen VVV). Echter de ondernemers zien geen kans om deze middelen te genereren. Als mogelijkheid is onderzocht of en in welke mate de toeristenbelasting verhoogd kan worden om de toeristische informatiepunten in onze gemeente verder te versterken. Gebleken is dat er geen belasting mogelijk is voor dagrecreatie. De toeristenbelasting zal wel worden verhoogd

**Resultaat 2009
voor
bestemming**

Nadelig resultaat van € 9.000 door kleinere verschillen.

Programma 19



Economische zaken

Startersfonds

Ten aanzien van het startersfonds voor ondernemers is er een convenant opgeleverd dat in september door de Rabobank Noord Drenthe en de gemeente Tynaarlo is ondertekend.

Werkbezoeken

In 2009 zijn in totaal 11 werkbezoeken afgelegd. We hadden eens in de drie weken een werkbezoek gepland. Hierdoor zijn er 11 gerealiseerd, een mooi resultaat. Op deze wijze komt specifieke informatie vanuit ondernemers direct aan bij het college (en vice versa).

Reguliere overleggen OFGT

Om goed op de hoogte te blijven van hetgeen speelt in het bedrijfsleven is toenadering gezocht bij de Ondernemers Federatie Gemeente Tynaarlo (OFGT). Afgesproken is dat de gemeente vertegenwoordigd is bij de bestuursvergaderingen. Deze vergaderingen vinden viermaal per jaar plaats. Het bestuur van de OFGT overlegt verder 4 keer per jaar met de portefeuillehouder.

Markt zaken

Door een evenwichtig marktbeleid te voeren, waarbij een balans wordt gemaakt tussen de

**Resultaat 2009
voor
bestemming**

kosten, directe baten en indirecte revenuen en vaste overkoepelende horeca- en exploitatiecontracten was de Zuidlaardermarkt in 2009 nagenoeg kostendekkend.
Voordelig resultaat van € 129.000 dat ontstaat omdat voor de beschikbare gelden voor Starterfonds nog geen gebruik is gemaakt , en die gelden ook mee worden gevraagd naar 2010. Daarnaast is er een voordeel op de markten en is er in het gehele programma minder ambtelijke inzet geweest in 2009.

PERSPECTIEF VOOR JONG EN OUD

Wij streven naar perspectief voor jong en oud in onze gemeente. Zodat zij aangenaam kunnen wonen en leven in onze gemeente. Naast elkaar. Ieder met z'n wensen en behoeften. Wij werken eraan dat de jongeren in onze gemeente aan een goede basis kunnen bouwen voor de rest van hun leven. Dat doen we met de leerplicht, ons jeugdbeleid en met veel initiatief op sportief terrein. We zijn een welvarende gemeente. Dat is lang niet altijd onze verdienste. En we kunnen dat ook lang niet altijd beïnvloeden. Dat betekent dus dat er ook mensen zijn die zonder steun niet een redelijke staat van welzijn bereiken. Zij kunnen bij ons aankloppen. Samen met hun belangenbehartigers bereiden we ons gedegen voor op de Wet Maatschappelijke Ondersteuning. Om ons hoog voorzieningenniveau te handhaven streven we op diverse fronten naar meer samenwerking. Ook als het gaat om slim gebruik van accommodaties zoals buurt- en dorpshuizen. Gebundelde energie geeft tenslotte de meeste kracht. Zo bereiken we ook dat onderwijs, welzijn, sport en cultuur elkaar onderling nog meer gaan versterken. Onze bestuurlijke band met het openbaar onderwijs wordt losser. Hoe dit er in de praktijk ook uit gaat zien, het belang van het kind staat voorop.

Programma 21



Welzijn
7-7 beleid
Met de provincie is op 11 maart 2009 een sociale alliantie ondertekend. Gedeelde ambitie is dat iedereen in Tynaarlo arbeid en zorg kan combineren en dat iedereen de kans krijgt zich te ontwikkelen om mee te doen. Voor het jaar 2009 is een uitvoeringsovereenkomst opgesteld. Voor de uitvoering hebben wij middelen en ondersteuningsuren ontvangen. In 2009 zijn een aantal deelprojecten gestart c.q. uitgevoerd: de eerste combinatiefunctionarissen zijn aangesteld, een sport en spelbus is aangeschaft, een aantal beweegactiviteiten zijn uitgevoerd, gestart is met de inrichting van een Centrum voor Jeugd en Gezin; het mantelzorgonderzoek is uitgevoerd; een aantal dagarrangementen is uitgevoerd, de visie-ontwikkeling Mfa Groote Veen is gestart, de projecten voorschoolse signalering/vroegsignalering en participeren in de samenleving (samen met ISD, Alescon en Lentis) zijn gestart.
Kinderopvang
In onze gemeente zijn op dit moment 16 buitenschoolse opvanglocaties, 9 kinderdagverblijven, 2 gastouderbureaus en 10 peuterspeelzaallocaties gevestigd. De GGD Drenthe inspecteert deze op kwaliteit. In 2008 was geconstateerd dat de handhaving verbeterd kon worden. Inmiddels kunnen wij meedelen dat de inhaalslag gemaakt is en dat de handhaving op orde is.
Peuterspeelzaalwerk
Sinds enige tijd is er sprake van een terugloop van het aantal kinderen bij peuterspeelzalen. De terugloop van het aantal peuters is merkbaar in een teruglopende bezettingsgraad ('lege stoeltjes'). De belangrijke oorzaken zijn: <ul style="list-style-type: none">- ouders die beide werken, hebben behoefte aan dagopvang van hun kind/kinderen;- de kinderopvang is financieel aantrekkelijker geworden;- (meer) ouders komen in aanmerking voor de kinderopvangtoeslag (omdat ze beide werken).
Accommodatiebeleid
In het accommodatiebeleid is veel aandacht voor de toekomstige MFA's. Afspraken op het gebied van eigendom, gebruik en exploitatie zijn gemaakt en de pilot in Borchkwartier loopt. De eerste resultaten van de enquête voor het tarievenbeleid voor de welzijn- en cultuurverenigingen zijn positief en ook naar de sportverenigingen is in november een enquête gestuurd. De resultaten zijn inmiddels verwerkt en worden in het 1 ^e kwartaal van 2010 bekendgemaakt. Daarnaast wordt er gezocht naar huisvesting voor organisaties die tijdelijk zonder locatie komen te zitten door de realisatie van de MFA's. Voor de gebouwen die tijdelijk leegstaan, zijn/zullen tijdelijke gebruikers worden gezocht. De gebouwen blijven in bezit van de gemeente en zullen tijdelijk gebruikt worden zodat ze flexibel en afhankelijk van de ontwikkelingen, ingezet kunnen worden. Daarna worden de gebouwen verkocht ter dekking van het IAB. De Pan is geïsoleerd om verder overlast bij de buurt te voorkomen.

**Resultaat 2009
voor
bestemming**

Subsidiebeleid

De aanpassing van de algemene subsidieverordening is in concept klaar. Aangezien de beleidsregels in 2010 aangepast worden, is ervoor gekozen om alles in 1 keer - voor de zomervakantie 2010 - in procedure te brengen.

Vrijwilligers en maatschappelijke stage

Voor de uitreiking van de vrijwilligersprijzen is aansluiting gezocht bij "De Vuelta". De prijzen zijn uitgereikt op de dag van de proloog en op de dag dat de Vuelta door Vries reed, konden alle vrijwilligers op het vrijwilligersplein genieten van een hapje en een drankje. Ruim 500 vrijwilligers hebben de activiteiten bezocht.

15 leerlingen van het Terra college uit Eelde hebben voor hun maatschappelijke stage meegeholpen de vrijwilligersdag tot een feest te maken.

Het steunpunt vrijwilligerswerk is betrokken geweest bij de maatschappelijke stages van 110 leerlingen.

Centrum voor Jeugd en Gezin (CJG)

In juni 2009 is de projectleider CJG van start gegaan met de uitwerking van de startnotitie CJG Tynaarlo. De oriënterende fase en projectinrichting zijn afgerond. Het project gericht op de realisatie van een bedrijfsplan CJG Tynaarlo loopt door in 2010.

Speelruimteplan Tynaarlo

Het concept speelruimteplan is gereed en de inspraakprocedure is afgerond. In februari 2010 zal de raad worden gevraagd om het speelruimteplan vast te stellen.

Ontwikkelingen Jeugdbeleid.

In 2009 heeft een eerste pilot rond Jeugd en nieuwe Media plaatsgevonden. De evaluatie moet nog plaatsvinden maar het is al wel duidelijk dat veel jongeren hebben gereageerd op de door de gemeente uitgezette vragenlijst. In 2010 zal er een vervolg gegeven worden aan deze pilot. De wijze waarop is nog afhankelijk van de uitkomsten van de evaluatie.

Stichting Trias heeft in opdracht van de gemeente geëxperimenteerd met activiteiten rond "Cultuur in de soos". Dit heeft een aantal verrassende resultaten opgeleverd. Zo is er gemeentebreed een graffiti project uitgevoerd. Na de formele evaluatie zal in 2010 samen met Trias gekeken worden hoe hier een vervolg aan kan worden gegeven.

Bij de ingebruikname van de Jeugdsoos Plexat is met bewoners afgesproken dat het hier om een tijdelijke situatie gaat, voor een periode van 3 jaar. In 2010 is deze periode verstreken en zal de jeugdsoos naar een andere locatie moeten verhuizen. Inmiddels zijn er middelen gereserveerd om de soos ergens anders te huisvesten. Op dit moment wordt er gezocht naar een geschikte vervangende locatie.

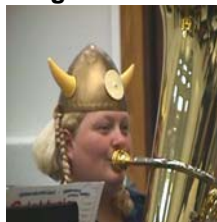
Millenniumcampagne

Ontwikkelingssamenwerking is onderdeel van de millenniumcampagne, naast internationale betrekkingen en duurzaamheid. Het plan van aanpak voor 2009 is in uitvoering genomen. De lokale werkgroepen hebben meegewerkt aan de millenniumkrant, zijn 2x bijeen geweest en gaan bekijken wat er verder mogelijk is.

1^e voorziening op West-Timor is gerealiseerd en geopend door de burgemeester tijdens zijn – als zeer waardevol ervaren – bezoek aan Kupang. De werkgroep West-Timor heeft nieuwe plannen voor microkredietverstrekking en contacten met scholen aldaar.

Het motiveren van scholen om een band aan te gaan met een ontwikkelingsland vraagt meer tijd dan was voorzien. Ingezet wordt op het koppelen van scholen aan bestaande werkgroepen. Hier wordt in 2010 een vervolg aan gegeven en we willen dan het bereik sterk verhogen

Het resultaat voor bestemming is € 671.000. Het resultaat wordt met name veroorzaakt door lagere kapitaallasten IAB, lagere apparaatskosten en nog niet uitgevoerde upgradings van de dorpshuizen Zuidlaarderveen en de Groeve (ook de onttrekking uit het desbetreffende krediet heeft nog niet plaatsgevonden). Op het project combinatiefuncties is een voordelig resultaat bereikt van € 93.000. Dit bedrag wordt gereserveerd voor komende jaren. Voor een aantal projecten is bij de najaarsnota aangevraagd geld mee te nemen naar 2010.

Programma 22**Resultaat 2009 voor bestemming****Programma 23****Resultaat 2009 voor bestemming****Kunst en Cultuur****Kunst en cultuur nota**

De evaluatie kunst en cultuurnota is gereed. De conceptnota ligt in de inspraak. In het begin van het eerste kwartaal 2010 wordt de nota voorgelegd aan de raad voor definitieve besluitvorming. Hier is in 2009 de grootste aandacht naar toegegaan.

Subsidies en evenementen

Er is een forse groei van aanmeldingen op de Evenementenkalender, dit komt doordat op de Gemeentepagina sinds het voorjaar hier structureel aandacht voor is. Er zijn 27 incidentele subsidieaanvragen gehonoreerd.

Bibliotheek

Bibliotheek Tynaarlo heeft de Culturele Uitdag georganiseerd. Dit vond tegelijkertijd plaats met de Monumentendag (12 september). De Bibliotheek Tynaarlo heeft in Ter Borch een digitaal loket en een mediatheek gerealiseerd.

Nadelig resultaat van € 49.000. Dat ontstaat door een naverekening in verband met ICO van € 33.000, hogere kosten bibliotheekfunctie Ter Borch (€ 31.000) en aan de andere kant minder bestede uren.

Maatschappelijke zorg en volksgezondheid**Nota lokaal gezondheidsbeleid**

Op 16 juni 2009 is de nota vastgesteld. De looptijd is 2 ½ jaar. Inmiddels is met de uitvoering gestart. Er is een Inventarisatie naar AED's onder 600 bedrijven in Tynaarlo gehouden en de bedoeling is op korte termijn een aantal AED's (incl. 12 opgeleide vrijwilligers) te plaatsen op de meest kwetsbare plekken in onze gemeente.

Meldpunten

Het meldpunt jeugd wordt meegenomen in het Centrum voor Jeugd en Gezin en gesprekken worden gevoerd of het OGGz-meldpunt ondergebracht kan worden bij de GGD.

Nieuwkomers.

In verband met het participatiebudget zal bekeken worden hoe de wet inburgering, de wet volwasseneneducatie en de wet werk en bijstand elkaar kunnen versterken. Dit is in voorbereiding.

In 2009 hebben we weer een achterstand in de taakstelling huisvesting opgelopen. De belangrijkste redenen zijn dat (1) het aanbod voornamelijk bestaat uit alleenstaanden en daarop is onze woningvoorraad niet berekend, en (2) vijf woningen zijn aangeboden en slechts twee zijn geaccepteerd. We hebben ons voor 2010 aangemeld voor het huisvesten van uitgenodigde vluchtelingen en we gaan sterk inzetten op het huisvesten van gezinsherenigers.

Zorgstructuur rondom het jonge kind

De sluitende keten rondom het jonge kind is net als bij het totale gezondheidsbeleid erg belangrijk. Gestart is met een pilotproject "samen kijken geeft verrijken". De pilot loopt t/m juni 2010.

Predikaat gezonde en veilige school

In 2008 zijn 2 scholen gestart met het predikaat gezonde- en veilige school Tynaarlo. Beide scholen hebben in mei 2009 hun eerste ster behaald. In 2010 willen we nog twee scholen laten starten.

Vaccinatie

Eind 2009 is de enting voor kinderen tegen de Mexicaanse griep gehouden in het gemeentehuis. De GGD en gemeente hebben gezamenlijk deze klus geklaard. 2 x 1300 mensen hebben een prik gehaald (ca. 70% van de mensen die opgeroepen zijn)

Voordelig resultaat € 41.000

Dat voordeel ontstaat binnen de werkzaamheden van volksgezondheid met name omdat de inzet voor de nota gezondheidbeleid in 2009 niet plaats heeft gevonden (€ 20.000) en

die gelden gevraagd worden mee te nemen naar 2010. Daarnaast heeft de griepvaccinatie € 19.000 meer lasten opgeleverd.

Programma 24



Resultaat 2009 voor bestemming

Schoolbestuurlijke taken

Het proces van de verzelfstandiging en fusie van het openbaar onderwijs in Haren en Tynaarlo is in 2008 afgerond.
Per 1 januari 2009 is de Stichting openbaar onderwijs Baasis opgericht.

De geplande bijdrage in de bruidschat heeft plaatsgevonden, evenals de bijdrage voor de suppletie energiekosten basisonderwijs. Er zijn ten opzichte van de actuele begroting geen verschillen te melden.

Programma 25



Lokaal onderwijsbeleid

Leerlingenvervoer.

Ook dit jaar zijn meer aanvragen voor het vervoer naar het voortgezet onderwijs binnengekomen. Deze aanvragen worden extern beoordeeld en er zijn veel positieve adviezen afgegeven, dus daarmee relatief meer kinderen in het (aangepast) vervoer die naar het voortgezet onderwijs gaan. De aanbestedingsprocedure is afgerond. De nieuwe vervoerder is VMNN (Vervoer Management Noord Nederland).

Afwijking

Dit voorjaar is er geen klanttevredenheidsonderzoek uitgevoerd. Omdat er met ingang van het nieuwe schooljaar een nieuwe vervoerder is gekomen. In het voorjaar van 2010 wordt er dan weer een uitgebreid klanttevredenheidsonderzoek gehouden. Het is de bedoeling om dit samen met die gemeenten te doen, waarmee we gezamenlijk hebben aanbesteed.

Leerplicht

De leerplichtambtenaar heeft zitting in het ZAT (Zorg Advies Team). Wij gaan er vanuit dat door deelname in de ZAT-teams en door de spreekuren er een stijging van de zorgmeldingen te zien is en een afname van het relatief verzuim. Naast de aanwezigheid op diverse scholen, zijn gedurende het schooljaar 2009/ 2010 ook op het Zernike en het Maartenscollege leerplichtsprekuren ingevoerd.

Meer Jaren Plan onderwijs (MJP)

In maart 2008 is het meerjarenplan door de gemeenteraad vastgesteld. In de eerste helft van 2009 zijn de individuele plannen ingediend en beoordeeld. In de tweede helft van 2009 zijn de plannen in uitvoering genomen. Eind 2009 zijn inmiddels de verbouwingen bij twee schoolbesturen gereed (Katholiek schoolbestuur: Mariaschool en CONOD; Stroomdal). In 2010 zullen de verbouwingen van een aantal openbare scholen en Gereformeerd onderwijs gereed komen.

Lokale educatieve agenda

Samen met het schoolbestuurlijk overleg is hier vorm aan gegeven. Omdat de gemeente Tynaarlo geen achterstandsgemeente is (volgens de normen van het Rijk) kon niet worden voort geborduurd op verplichte overlegvormen vanuit het achterstandenbeleid. Daarom is het schoolbestuurlijk overleg als basis gekozen omdat deze agenda al heel breed is. Dit betekent dat er nu een stuk ligt dat als basis geldt voor het schoolbestuurlijk overleg. Op de agenda (= lijst) staan alle projecten die op dit moment lopen. Wanneer een project eindigt of er bv. keuzes gemaakt moeten worden is deze lijst het uitgangspunt. Bij deze discussie willen we ook de schoolbegeleiding en de verdere zorgstructuur rondom scholen betrekken.

Medegebruik

Een concept voorstel is gereed en besproken met schoolbesturen. De vervolgstap is overleg met kinderopvang en peuterspeelzalen. Vervolgens zal het college het stuk voor formele inspraak vrij geven. Het doel was om aan het einde van het jaar de notitie definitief te laten vaststellen. Dit is niet gelukt omdat er eerst nog antwoord op enkele vragen moet

komen. Hier wordt in 2010 verder aangewerkt. We willen met ingang van schooljaar 2010-2011 de nieuwe notitie gereed te hebben.

Drentse onderwijsmonitor.

Tynaarlo is tot dusverre de enige gemeente in Drenthe die niet mee doet. De kosten en baten wegen niet tegen elkaar op. We volgen wel de ontwikkelingen.

Natuur en milieu educatie.

Voor de komende twee jaar is met het IVN een overeenkomst afgesloten, nadat scholen zich bereid hadden verklaard zich ook voor de komende 2 jaren te willen verbinden aan NME. Van de 22 scholen in onze gemeente doen er 19 mee aan NME

Volwasseneducatie.

Gestreefd is het aantal cursussen beter lezen en schrijven uit te breiden. Omdat de doelgroep moeilijk te bereiken is, hebben we dit jaar via onze samenwerkingspartners gericht gezocht naar deelnemers. Dit heeft geleid tot een verdubbeling van het aantal deelnemers (van 8 naar 16), waardoor 2 groepen zijn gestart. Het blijft overigens een lastige doelgroep om te bereiken. Ook aan de cursus NT2 hebben dit jaar 8 personen deelgenomen.

Buurtacademie.

In het dorp Tynaarlo is met enthousiasme gestart met de buurtacademie. Er is een enquête gehouden om de behoeften en wensen in beeld te brengen. De buurtacademie houdt in: educatie voor en door de buurt. Samen met dorpsbelangen, TRIAS en het alfacollege wordt de buurtacademie verder vorm gegeven. Voor de 2^e helft van dit jaar kon al een ruim aanbod worden voorgelegd aan de bevolking.

VAVO

Het aantal aanmeldingen voor VAVO (volwassenenonderwijs) is dit jaar fors hoger dan andere jaren (dit jaar 11, voorgaande jaren gemiddeld 4). Of dit een incidentele of structurele trend is, is na 1 jaar niet te zeggen, maar wij zullen dit gaan monitoren.

Educatie nieuwkomers.

De inburgering wordt verzorgd door de ISD. In verband met de pardonregeling zijn 11 extra personen aangemeld bij de ISD voor inburgering. Een aantal daarvan zijn aan een zgn. vooralfabetiseringstraject begonnen. Vier zijn met het reguliere inburgeringstraject begonnen. Van de reguliere inburgeraars zijn in 2009 acht verplichte inburgeraars gestart (4 duaal/4 niet duaal) en zijn 3 personen gehandhaafd. Aan vrijwillige inburgeraars is dit jaar geen voorziening aangeboden.

Schoolbegeleiding.

Inzet van de middelen schoolbegeleiding is verbreed naar het gehele onderwijs- en jeugdbeleid. Er zijn afspraken gemaakt voor 2009 en 2010.

Resultaat 2009 voor bestemming

Resultaat voor bestemming €598.000. Dat voordeel ontstaat door het niet geheel afgerond hebben van projecten school Ter Borch waarvoor nog een laatste afrekening plaats moet vinden. Dat leidt in resultaat na bestemming niet tot een verschil. Daarnaast zijn er voordelen binnen dit programma tot bijna €300.000 door lagere kapitaallasten (€196.000) en nog niet in 2009 ingezette gelden voor project sport op school(HIS), €68.000, wat gevraagd wordt voor de komende twee jaren mee te nemen.

Programma 26



Sport

Sportbeleidsplan

In mei 2009 is tijdens een discussiebijeenkomst met sportverenigingen de evaluatienotitie besproken en gediscussieerd over het toekomstig sportbeleid. Om recht te kunnen doen aan de inbreng van het werkveld is besloten om de planning aan te passen. De vaststelling van het nieuwe beleid is verschoven van het voorjaar 2010 naar het najaar 2010. De evaluatienotitie van het huidige sportbeleid is in het najaar 2009 reeds vastgesteld.

Combinatiefunctionarissen.

Hoogtepunt van de uitvoering van de beleidsdoelstellingen sport lag dit jaar in de komst van de combinatiefunctionarissen sport. Dankzij hun inzet en bemiddeling zijn veel nieuwe

initiatieven ontplooid en wordt er op veel vlakken steeds beter en met veel enthousiasme samengewerkt tussen diverse partijen. Een aantal voorbeelden:

- gezinscursussen schaatsen. In 2010 wordt hier vervolg aan gegeven met extra cursussen en een zomers vervolg met skatecursussen. Samen met ijsverenigingen zal een jaarcyclus worden opgesteld waardoor er sprake is van nieuw en structureel aanbod;
- sportinstuif Ter Borch: vrije inloop voor kinderen die nieuwe sporten willen proberen na schooltijd. Opvang vindt aansluitend aan de schooltijd plaats, zodat ouders hun kinderen desgewenst pas om 17.00 uur hoeven op te halen (7 tot 7 beleid!)
- Samenwerking tussen scholen, buitenschoolse opvang en sportaanbieders bij diverse schoolse en naschoolse sportactiviteiten.

Ook voor de ouderen zijn diverse projecten aangeboden, zoals Nordic Walking voor bewoners van verzorgingstehuizen, cursus Valpreventie en cursus Gezondheid in Balans. Het sport- en beweegaanbod voor 55-plussers is weer gebundeld in de derde versie van de fitwijzer die breed verspreid is.

Het aangepast sportaanbod, dat geïnitieerd is vanuit de gemeente, heeft 36 deelnemende kinderen (15 bij ClubExtra, 5 bij KIDS in Balans en 16 bij Sportfit Zuidlaren). Het aantal sportactiviteiten dat uitgevoerd wordt in het kader van de Buurt, Onderwijs Sport (BOS)-impuls is 14 (5 blokken Sportpret, Kies voor Hart en Sport, Club Extra, whoZnext, Dikke Mik, VetCoolGezond, weerbaarheid, Sportiviteit en respect, Combinatiefuncties / Sportteams, Sportfit Zuidlaren. SportDrenthe ondersteunt momenteel 14 sportverenigingen op diverse terreinen om te werken aan een goede sportinfrastructuur en sterke vitale BOS verenigingen.

Sportaccommodaties/ binnensport

Als gevolg van het integraal accommodatiebeleid worden veel nieuwe sportzalen, als onderdeel van een multi-functionele accommodatie (mfa), gerealiseerd. De eerste – de sportzaal Ter Borch – is dit jaar opgeleverd.

Wij hebben vanuit het Integraal accommodatiebeleid fors geïnvesteerd in sportaccommodaties die geen onderdeel uitmaken van een multifunctionele accommodatie (mfa). Zo zijn afgelopen jaar de sporthallen De Zwet, De Kamp en gymzaal Gouden Regenlaan gerenoveerd, waarmee deze accommodaties weer jaren vooruit kunnen.

De beheerovereenkomst met Alescon met betrekking tot het beheer van sporthal De Zwet is verlengd. Alescon heeft in 2009 laten zien heel goed in staat te zijn het beheer van de sporthal naar tevredenheid van de sportverenigingen uit te voeren. Wij zijn eveneens in overleg met de beheerder van sporthal De Kamp over verlenging van de beheerovereenkomst.

In overleg met sportverenigingen wordt onderzocht wat voor de toekomst de beste oplossing is voor het tekort aan sporthalruimte in Zuidlaren. Sinds het najaar van 2009 zijn wij in gesprek met de exploitant van de Prins Bernhardhoeve over het gebruik van de hallen ten behoeve van de sport. De gesprekken hebben voor het winterseizoen geleid tot inpassing van de handboogvereniging en zaalvoetbal.

Sportaccommodaties/ buitensport

Ook vanuit het Integraal Accommodatiebeleid staat de vervanging van kleedaccommodaties buitensport op de rol. Het gaat om kleedruimtes van voetbalvereniging Zuidlaarderveen, Zeijen, Yde, Tynaarlo, Eelde en Vries. In 2009 is begonnen met overleg over de vervanging van de kleedaccommodaties van voetbalverenigingen in Zeijen, Zuidlaarderveen, Yde en VV Actief.

In 2010 zal de vervanging van de kleedaccommodatie en de aanleg van een kunstgrasveld sportpark VV Actief ter hand worden genomen. De voetbalvereniging groeit onder andere als gevolg van nieuwbouw (o.a. de wijk ter Borch, Groote Veen) en ook vanwege aanwas meidenvoetbal. Dat stelt eisen aan de kleedaccommodatie en de capaciteit van de velden. Overigens geven ook de voetbalverenigingen ZFC Zuidlaren en VAKO Vries aan dat ten gevolge van populariteit van meidenvoetbal behoefte bestaat aan extra kleedaccommodatie. Ook willen beide verenigingen graag een kunstgrasveld.

Kunstgrasvelden kunnen intensiever belast worden dan de huidige trainingsvelden. In 2010 wordt ook het kunstgras sportpark Zuid-es te Zuidlaren vervangen en mogelijk uitgebreid. Zowel hockey als korfbal zijn de afgelopen jaren fors gegroeid en beide verenigingen voorzien verdere groei. De voorbereiding van deze projecten is in 2009 begonnen.

Sportaccommodaties/ zwembaden

In 2009 is begonnen met het project 'renovatie zwembaden'. De komende jaren zullen achtereenvolgens de buitenbaden in Eelde en Vries en zwembad Aqualaren worden opgeknapt. Daarin wordt veel aandacht besteed aan reductie van energieverbruik.

Resultaat 2009

Er is een resultaat van €190.000 nadelig. Dit wordt voornamelijk veroorzaakt door hogere kosten bij de openluchtzwembaden, vervanging bij ziekte en het niet realiseren van de taakstelling sport.

Programma 27



Inkomensvoorzieningen

Participatiebeleid

Om mensen gemakkelijker aan een baan te helpen en om inburgering, educatie en maatschappelijke participatie te bevorderen, is het geld voor volwassenenonderwijs en inburgering gebundeld met het reïntegratiebudget in een fonds voor participatie: het participatiebudget. Daarmee hebben we meer ruimte om zelf beleidsafwegingen te maken en om mensen een aanbod te doen dat past bij hun persoonlijke situatie. Het leveren van maatwerk staat centraal.

Klantmanagement Baanzicht

Het project klantmanagement wordt binnen Baanzicht uitgevoerd door de Intergemeentelijke Sociale Dienst Aa en Hunze, Assen en Tynaarlo (ISD) samen met het Werkbedrijf UWV. De implementatie van het projectplan is gestart. De klanten merken niet meer door welke organisatie ze geholpen worden, de klant heeft slechts te maken met één contactpersoon voor alle organisaties. Door slimmer, sneller en samen te werken willen de partijen in Baanzicht klanten zo snel mogelijk aan het werk helpen. Het Werkbedrijf Baanzicht is door het ministerie aangewezen als het eerste Werkbedrijf dat volledig integraal aan het werk is. De raad is hierover geïnformeerd. In het najaar is de grote communicatiecampagne begonnen van Werkplein Baanzicht, zie www.werkpleinbaanzicht.nl.

Maatschappelijke participatie

In 2008 heeft de ISD een bestandsanalyse uitgevoerd gericht op de participatieklanten. Deze bestandsanalyse, en tevens evaluatie, is in het tweede kwartaal van 2009 aan de gemeenteraad aangeboden en gepresenteerd.

Project Kansrijk Samenwerken

De ISD, VNN, Promens Care, Alescon, Lentis en het Alfa College ontwikkelen in 2009 projecten/ pilots met als doel een gezamenlijke integrale aanpak rond het thema arbeid, vrijetijdsbesteding, scholing en vrijwillige inzet. In 2010 gaan de pilots lopen: de genoemde organisaties ontwikkelen projecten die participatiebanen voortbrengen. Daar kunnen mensen die een afstand hebben tot de reguliere arbeidsmarkt via een trajectplan aan de slag. Het plan van aanpak is klaar. De werkgroepen zijn gestart: het gaat om een reisbureau voor en door mensen met een beperking en/of een minimaal inkomen, een bakkerij in het dorp Tynaarlo en een loods in Tynaarlo.

WWB-WSW-cliëntenraad

De cliëntenraad WWB wordt uitgebreid in haar taken, ook over de WSW zal worden geadviseerd. Er zijn een nieuwe voorzitter en secretaris aangetrokken. De werving voor WSW-klanten gaat door. De cliëntenraad is weer in volle sterkte aan de slag.

Intergemeentelijke Sociale Dienst (ISD-AAT)

Vier keer per jaar maakt de ISD een kwartaalrapportage waarin zij rapporteren over de ontwikkelingen van ons klantenbestand. Deze informatie is ook beschikbaar voor de gemeenteraad via de voorjaars- en najaarsnota en de jaarrekening.

**Resultaat 2009
voor
bestemming**

Economische crisis (aantallen cliënten):

In december 2008 had de ISD 341 klanten met een bijstandsuitkering. In december 2009 zijn dat er 344, een verschil van 3 klanten. De verwachting die we hadden m.b.t. de stijging van het aantal klanten bij de start van 2009, is niet uitgekomen. De verwachting was een groei van 29 klanten (van 341 klanten in 2008 naar 370 klanten in 2009). De stijging is minimaal ten opzichte van 2008: er is slechts een lichte stijging te zien van 3 klanten

Het resultaat is € 131.000 nadelig. Dit wordt voornamelijk veroorzaakt door hogere kosten voor bijstandsverlening en het feit dat de gemeente Tynaarlo formeel geen recht meer heeft op een Incidenteel Aanvullende Uitkering van het ministerie van SZW om de hoge overschrijding op het inkomensdeel WWB te beperken

Programma 28



Maatschappelijke ondersteuning

Aanbestedingen collectief vervoer en huishoudelijke zorg

Voor de aanbesteding huishoudelijke zorg zijn de contracten getekend en de uitvoering is met ingang van 1 januari 2010 gestart. We werken nu met één product huishoudelijke zorg waardoor meer aandacht voor zorg op maat, sturing op kwaliteit, waarborging continuïteit en meer mogelijkheden voor personeel zorgaanbieders.

Loket WWZ: de ketenbenadering

In het loket wordt gewerkt met de 'brede intake': de ketenbenadering. Deze aanpak wordt nog belangrijker met de pakketmaatregelen binnen de AWBZ. In een gesprek met de klant wordt gekeken naar de vraag achter de vraag en wordt samen met de klant gekeken naar de meest geschikte oplossing voor de beperking die de klant heeft of het vraagstuk waarmee de klant zich bij het loket meldt. De loketmedewerkers helpen de klant op weg naar andere instellingen als dit voor de klant nodig is. Het convenant 'cliëntenondersteuning' draagt bij aan het doel dat organisaties gezamenlijk de verantwoordelijkheid dragen voor de overdracht van klanten.

Vrijwilligersvervoer

Om de toegankelijkheid van de algemene voorzieningen en de participatie te vergroten, is het vrijwilligersvervoer toegankelijk voor alle inwoners van de gemeente. Vanaf 1 september 2009 rijdt het vrijwilligersvervoer in de hele gemeente. Stichting Ouderen Vervoer Eelde is vanaf 1 januari 2010 bereid samen met Trias dit vervoer uit te voeren. De publiciteit rondom deze voorziening is gestart.

Meedoenbeleid: meedoenpremies

Het bereik van deze voorziening is fenomenaal: er zijn meer dan een dubbel aantal aanvragen voor de meedoenpremie binnengekomen bij de ISD dan verwacht (en verstrekt).

Kadernota Kansrijk Leven!

We zijn bezig met de uitvoering van de kadernota. De beleidsprioriteiten voor 2009, zoals vastgelegd in de kadernota worden uitgevoerd. De aanbesteding voor de geestelijk verzorger is nog niet afgerond: er zijn geen offertes binnen gekomen die voldoen aan de opdracht. In 2010 volgen gesprekken met Lentis en Trias over de mogelijkheden die er wel liggen om deze voorziening in te richten.

Aanvragen individuele voorzieningen

We zien een toename in het aantal aanvragen voor de individuele voorzieningen (hulp bij het huishouden, algemene woonvoorzieningen, taxipassen collectief vervoer). Onze inwoners weten het loket Wonen, Welzijn en Zorg steeds goed te vinden, met name telefonisch.

**Resultaat 2009
voor
bestemming**

Het resultaat bedraagt € 383.000 voordelig. Dit wordt voornamelijk veroorzaakt doordat meer eigen bijdragen van het CAK zijn ontvangen dan begroot. Tevens is een gedeelte van de meedoenpremies betaald vanuit het WWB-werkdeel, wat een voordeel oplevert binnen dit programma. Ook zijn een aantal onderdelen later uitgevoerd dan gepland en zijn minder uren besteed dan begroot. Het voordeel van dit programma komt ten gunste aan de Algemene dienst.

Programma 29



Resultaat 2009 voor bestemming

Minimabeleid

Schuldhelpverlening

In 2009 hebben we de huidige invulling en uitvoering van de schuldhelpverlening geëvalueerd. Het document zal worden aangeboden aan de raad in het eerste kwartaal van 2010. We sluiten een nieuw contract met de GKB met ingang van 1 januari 2010 - waarin we de samenwerking met de psychosociale helpverlening een duidelijke plek geven - en kopen voor 2010 projecten in bij het GKB die betrekking hebben op preventie

Maatschappelijke participatie

In 2008 heeft de ISD actief ingezet op het verstrekken van voorzieningen die zijn ontwikkeld in het kader van de maatschappelijke participatie: vrijwilligersvergoeding, participatievergoeding, bijzondere bijstand, meedoenpremies, langdurigheidstoeslag. De ISD heeft in 2008 reeds ingezet op een klantgerichte actie waarbij de aanvraagprocedures voor regelingen in het kader van dit minimabeleid zijn vereenvoudigd. De evaluatie van dit minimabeleid is klaar en is aangeboden aan de raad.

Kwijtschelding gemeentelijke belastingen

Inwoners met een inkomen lager dan 100 % van het minimum komen in aanmerking voor kwijtschelding van de gemeentelijke belastingen. In het laatste kwartaal van 2009 hebben we dit beleid geëvalueerd en een evaluatie van de uitvoering is daar in meegenomen: de bureaucratie moet zoveel mogelijk worden beperkt. In het eerste kwartaal van 2010 wordt deze evaluatie aangeboden aan de raad.

Meedoenpact

Tijdens werkateliers - waar klanten, inwoners, maatschappelijke organisaties aanwezig waren - zijn er deals gesloten. De deals zijn opgenomen in het meedoenpact 2009: projecten waarvan de effecten voor de doelgroep specifiek en meetbaar zijn, deals waardoor meer inwoners in staat zijn om maatschappelijk actief te worden.

Het resultaat van € 75.000 negatief wordt met name veroorzaakt doordat tweemaal budget is overgeheveld naar programma 28, terwijl dit maar één keer nodig was. Daarnaast zijn de kosten schuldhelpverlening hoger geweest dan begroot.

Programma 30



Arbeidsmarktbeleid

Arbeidsmarktbeleid

Het belangrijkste dat in 2009 voor dit programma is gerealiseerd is de 'Notitie Arbeidsmarktbeleid'. De notitie is vooral een stuk geworden waarin is geconcretiseerd wat we als gemeente onder arbeidsmarktbeleid verstaan. In de notitie zijn doelen voor de korte termijn en middellange (tot 2019) termijn opgenomen.

Het belangrijkste doel is te komen tot de laagste werkloosheid in de provincie Drenthe. Op dit moment zijn alleen in de gemeente De Wolden minder mensen op zoek naar werk. De werkgelegenheid is in Tynaarlo, ondanks de crisis, in 2009 zelfs gestegen. We scoren daarmee al heel erg goed, maar willen 'het beste jongetje van de klas' worden.

Het hebben van tevreden ondernemers in de gemeente is een voorwaarde voor de groei van werkgelegenheid. De bedoeling was om al in 2009 een nulmeting te houden onder ondernemers. Deze activiteit is doorgeschoven naar 2010, omdat we eerst de notitie wilden afronden. Het werkgeverstevredenheidonderzoek wordt daarom in 2010 uitgevoerd. Het budget hiervoor wordt ook meegenomen naar 2010.

In 2009 is wel gestart met het frequent afleggen van bedrijfsbezoeken en het voeren van gesprekken met ondernemers vanuit een uitkeringssituatie.

In onze notitie Arbeidsmarktbeleid is de werkgelegenheid voor mensen met een grote afstand tot de reguliere arbeidsmarkt nog niet genoeg aan bod gekomen. Deze doelgroep is wel flink vertegenwoordigd in Tynaarlo. In onze samenwerking met de gemeenten Assen en Aa en Hunze is ook veel aandacht voor deze groep mensen. De bedoeling is om in 2010 een bijlage bij de notitie Arbeidsmarkt op te stellen waarin het beleid voor mensen met een grote afstand tot de arbeidsmarkt centraal staat.

**Resultaat 2009
voor
bestemming**

<p>Participatiebudget De budgetten voor Volwasseneducatie, Re-integratie en Inburgering zijn samengevoegd in 1 Participatiebudget. Met dit budget is het makkelijker geworden om werklozen een geïntegreerd re-integratietraject aan te bieden. Het maakt niet meer uit 'welk stempeltje' er op geplakt is, mensen volgen een traject dat bij ze past.</p> <p>Verminderen regeldruk De APV is aangepast waardoor er 12 vergunningen zijn vervangen door een meldingsplicht. Voor werkzoekenden is Werkplein Baanzicht in Assen ingericht. In het Werkplein worden mensen die op zoek zijn naar werk of die een eigen bedrijf willen beginnen begeleid. Op de website www.werkpleinbaanzicht.nl zijn leuke praktijkvoorbeelden opgenomen van mensen die vanuit een uitkeringssituatie aan de slag zijn gegaan. Het maakt voor de begeleiding door de mensen van Werkplein niet uit van welke werkloosheidsregeling gebruik wordt gemaakt. Hierdoor is veel onnodige bureaucratie verleden tijd.</p> <p>Jeugdwerkloosheid Het aantal Jeugdwerklozen is in onze gemeente afgenomen in 2009. In Werkplein Baanzicht is Perron J ingericht waar jongeren terug naar school of naar werk begeleid worden.</p> <p>Begeleid werken (Alescon) Het percentage mensen dat in 2009 een begeleid werken plek heeft bemachtigd via de Wsw en Alescon is het dubbele geworden van wat we ons voor 2009 hadden voorgenomen! De inzet op begeleid werken is belangrijk, omdat mensen met een SW-indicatie hierdoor bij een reguliere werkgever in dienst zijn met behulp van een loonkostensubsidie. Deze SW-ers hebben dus een 'gewone baan', wat door hen zeer op prijs wordt gesteld. Voordeel voor de gemeente is dat de kostprijs van begeleid werken plekken een stuk lager is dan de kostprijs voor het werken binnen de muren van de sociale werkvoorziening</p>
<p>Het negatief resultaat van € 92.000 wordt veroorzaakt door afrekeningen WWB-werkdeel 2007 met de gemeente Assen en Aa en Hunze (€ 130.000) en een positief resultaat op de sociale werkvoorziening</p>

COMMUNICATIEF EN BETROKKEN

We zijn in een voortdurende dialoog met 'alles en iedereen'. Individueel, met buurtverenigingen, ondernemers, nu ouderen, dan weer jongeren, belangengroeperingen... In ons denken en doen zien wij onze inwoners als samenwerkingspartners. Hoe werkt de gemeente? Wanneer is welke inspraak mogelijk? We maken het onze inwoners duidelijk. Met een burgerpanel houden we ondertussen een vinger aan de pols hoe er over ons beleid gedacht wordt. Wij werken in een spanningsveld met soms verdraaid lastige keuzes. Vaak op het scherpst van de snede. Wij hakken knopen door in het besef het niet iedereen naar de zin te kunnen maken. Maar altijd met open vizier. Gericht op wederzijds respect en draagvlak en met zo weinig mogelijk schaduwkanten. Ook jeugd en ouderen in onze gemeente mogen in het bijzonder rekenen op onze aandacht. Met hen willen we in gesprek over thema's die hun belangstelling hebben. We gaan de discussie graag aan met onze inwoners

Programma 5



<p>Communicatie</p> <p>Burgerparticipatie Rondom de diverse bouwprojecten is in 2009 veel gecommuniceerd. De diverse projecten zijn in zeer verschillende stadia van ontwikkeling. Het burgerpanel van TNS NIPO kan ingezet worden om de mening van de bevolking over bepaalde onderwerpen te peilen.</p> <p>Website Onze website trekt structureel veel bezoekers. De informatie wordt zo actueel en duidelijk</p>
--

**Resultaat 2009
voor
bestemming**

<p>mogelijk gehouden. De informatie over de gemeenteraad is gemakkelijk te vinden op de eigen pagina's. Het Raadsinformatiesysteem wordt nog steeds verder aangevuld.</p> <p>Ontvangst van nieuwe inwoners Twee maal per jaar ontvangen we nieuwe inwoners op het gemeentehuis. We laten de bezoekers kennismaken met onze gemeente en het gemeentelijk apparaat. De reacties op deze bijeenkomsten zijn positief.</p> <p>Woningbouwprojecten In 2009 zijn een aantal nieuwbouwprojecten in de steigers gezet, naast de projecten waar al eerder aan gewerkt werd. Deze projecten zijn in verschillende stadia van uitvoering. Gezien de ambitie van het college op het gebied van burgerparticipatie is een nauwe betrokkenheid hierbij vereist.</p> <p>Duurzaamheid Duurzaamheid is een belangrijk thema in het collegeprogramma. Onze gemeente wil hier heel duidelijk op inzetten. Het gemeentelijk inkoopbeleid is gebaseerd op duurzaamheid en bij de ontwikkeling van een van de nieuwe woonwijken zal het aspect duurzaamheid een belangrijke rol spelen.</p>
<p>Het resultaat is € 5.000 nadelig er zijn geen grote verschillen binnen dit programma.</p>

DIENSTVERLENING EN BEDRIJFSVOERING : GEWOON GOED

De gemeenteraad en het college van burgemeester en wethouders zijn dienstbaar aan het algemeen belang. Het motto van de gemeente 'Leef de ruimte die je krijgt' drukt precies uit waar deze gemeente voor staat: binnen de grenzen die we in onze democratie aan elkaar stellen, eruit halen wat erin zit! Onze organisatie is modern en slagvaardig. Vernieuwend. Het credo in onze bedrijfsvoering is 'gewoon goed'. Nuchter en zonder franje dus.

We zitten met een reden in een glazen huis: wij laten u graag zien wat wij doen, hoe we dat doen en waarom. Achterkamertjes hebben we daar dus niet bij nodig. En net zo min overbodige regeltjes. Onze diensten verlenen we op maat, digitaal en ook persoonlijk. Tevreden klanten zijn voor ons zo belangrijk dat er een portefeuillehouder politiek verantwoordelijk is voor onze dienstverlening. Voor niets gaat de zon op. In de gemeente Tynaarlo is dat niet anders. De kosten voor onze inwoners moeten zo laag mogelijk blijven. Want het leven is al duur genoeg. We hebben een bovengrens getrokken die in de pas loopt met de landelijke trend. En zoals in ieder huishoudboekje, maken wij ook een plan hoe om te gaan met ons geld en bereiden we ons voor op grote investeringen. Afwachten? Op de korte termijn voelt het misschien goed. Op lange termijn levert het onplezierige verrassingen op. We zijn daarin duidelijk, ook zonder franje. Afspraak is afspraak. Wij leggen daarom graag helder rekening en verantwoording af. En gaan rechtmatig en doelmatig om met onze middelen en regels. Onze inwoners kunnen daar op vertrouwen.

Programma 1



<p>Algemeen bestuur</p> <p>Bezwaren In de bezwarenprocedure is de procedure klantgerichtheid voortgezet. Dit betekent dat bezwaarmakers zo mogelijk binnen 3 werkdagen gebeld worden. Bezwaarmakers krijgen een toelichting op de procedure en kunnen hun vragen hierover kwijt. Daarnaast is in 2009 gestart met een pilot "Mediation in de bezwarenfase". In zaken die zich hiervoor lenen is geprobeerd om door middel van bemiddeling te komen tot een voor alle partijen acceptabele oplossing. Hierdoor kunnen formele (bezwaren)procedures voorkomen worden. In een zestal gevallen is een interne bemiddeling aangeboden. In een tweetal gevallen heeft dit concreet geleid tot het intrekken van bezwaren. Ook als de bemiddeling niet direct leidt tot een oplossing zijn de reacties op deze benadering over het algemeen positief. Deze werkwijze zal mogelijk regulier inzetbaar worden.</p> <p>Klachten Klachten worden zoveel mogelijk op zeer korte termijn en informeel opgelost. De klachten</p>

worden als "gratis advies" ook gebruikt om verbeteringen in procedures etc. door te voeren. Gestreefd wordt om door een adequate klachtenbehandeling in de eerste instantie slechts een gering percentage klagers doorgaat naar de tweedelijns klachtvoorziening. (Ombudsvrouw) In 2009 was dit percentage 14 %.

Weg met overbodige of tegenstrijdige regels

Het project Vermindering Administratieve Lasten wordt uitgevoerd met de zeven gemeenten van de Regio Groningen-Assen. Al deze gemeenten hebben hiervoor subsidie ontvangen van het ministerie van Economische Zaken. Op 25 maart 2008 is het project formeel van start gegaan. Bureau SIRA is begonnen met de uitvoerende werkzaamheden. Het maatregelenplan is eind maart 2009 ontvangen. Dit maatregelenplan zal de basis zijn voor de concrete voorstellen voor afschaffing of vereenvoudiging van regels en procedures.

Gestart is met de vergunningstelsels zoals die in de Algemene Plaatselijke Verordening zijn opgenomen. De gemeenteraad heeft inmiddels besloten een aantal vergunningen af te schaffen of te vereenvoudigen.

Resultaat 2009 voor bestemming

Het resultaat is €9.798 voordelig doordat de lasten van het gemeentebestuur lager uitvallen (17.000) en de lasten die geraamd zijn voor bestuurlijke samenwerking €6.000 lager uitvallen. Aan de andere kant is er meer ambtelijke inzet dan geraamd (ca €14.000)

Programma 2



Budgetcyclus

Kwaliteit van de administratieve organisatie

Door een gestructureerde manier van werken rondom procesbeschrijvingen, uitgangspunten en regelingen (budgethoudersregeling, aanbestedingsbeleid, financiële verordening etc) en de interne audits willen we de kwaliteit van de administratieve organisatie en interne controle borgen. De kwaliteit is door de accountant als voldoende / goed aangegeven bij de jaarrekeningcontrole 2008. Wij hebben de aandachtspunten van de managementletter opgepakt, zowel bij opstellen begroting 2010 als bij de uitvoering van audits in het najaar 2009. De accountant heeft in december 2009 haar controles voor 2009 gestart. De bevindingen worden in het voorjaar van 2010 in de jaarrekeningrapportage 2010 vermeld.

Meerjarig perspectief op beschikbare middelen

Wij laten bij iedere nota zien wat de verwachte beschikbare financiële middelen zijn in meerjarig perspectief. De kredietcrisis maakt een goede raming voor de komende jaren erg moeilijk. Veel aannames moeten worden gedaan. Wij stellen aan de hand van die ramingen en de meest gedeelde inzichten steeds een actuele raming van de verwachte financiële ontwikkelingen voor onze gemeente op. Dat is ook de basis voor de in de voorjaarsnota en perspectiefnota gemaakte ramingen.

Resultaat 2009 voor bestemming

Het resultaat is €50.521 voordelig omdat er minder uren zijn geboekt binnen dit programma. De werkzaamheden zijn allemaal uitgevoerd en de lasten en inzet is onder programma 7 Financien verantwoord.

Programma 6



Publiekszaken

Kwaliteit dienstverlening

Het cijfer voor het Onderzoek Klanttevredenheid Balie is voor 2009 7,7. Hiermee wijkt het cijfer nauwelijks af van 2008. De scores op de verschillende onderdelen pakken hoger uit. Opvallend is vooral de score voor het parkeren. Deze waardering steeg van 6,6 naar 7,6. Er zijn geen (gegronde) klachten voor 2009. Dit geeft een goed beeld van de kwaliteit van de dienstverlening.

Omgevingsvergunning

De invoering van de omgevingsvergunning is uitgesteld tot medio 2010. Belangrijkste reden van uitstel zijn de landelijke problemen rond de ICT-vraagstukken.

Afspraken via internet

Dit jaar zijn voorbereidingen getroffen om afspraken via internet mogelijk te maken. Vanaf 1 maart 2010 wordt deze mogelijkheid voor het publiek opengesteld.

Resultaat 2009

Het resultaat bedraagt €628.016. Dat ontstaat voor het overgrote deel uit nog niet

voor
bestemming

ingezette middelen voor het informatiebeleidsplan en WKPB/ BAG. Deze gelden worden gevraagd te bestemmen voor dit project in de komende jaren.



Resultaat 2009
voor
bestemming

Algemene middelen

Belastingen

Voor belastingen geldt in het algemeen dat het aantal bezwaarschriften laag is. Vergeleken met landelijke aannames van WOZ-bezwaren, zitten wij op gelijke hoogte. 100% van de bezwaarschriften is afgehandeld binnen de zelf gestelde termijn van 1 september.

Reservepositie

Doel is dat een sluitende begroting hebben in meerjarig perspectief en een gezonde reservepositie. Rondom de reservepositie houden we scherp in de gaten welk deel van de reserves vrij besteedbaar is en welk deel van de reserves al een bestemming heeft gekregen. De inzichten die we hebben door deze splitsing steeds goed aan te geven zijn goed. In navolging van vragen door de gemeenteraad is in het najaar 2009 gewerkt aan het verder inzichtelijk maken van de reserves en voorzieningen, volgens een methode van 3W vragen.

Het resultaat voor bestemming binnen programma 7 is € 256.003 voordelig. Door meer schadeclaims en vandalisme zijn er hogere kosten tot € 30.000. Daarnaast zijn er voordelen in lokale belastingen en zijn binnen de algemene uitkering nabetalings over 2007 en 2008 en decentralisatie-uitkeringen hoger uitgevallen dan geraamd (samen € 465.000 voordeel)

In programma 7 worden de bedrijfsvoeringskosten en alle verschillen tussen geraamde en werkelijke uren verantwoord onder saldo kostenplaatsen. Binnen de overige programma's leidt dit vaak tot voordelen ten laste van dit programma (€ 206.000 nadelig)



Resultaat 2009

Bedrijfsvoering

Verbeterplan interne organisatie

De verbeterpunten uit het rapport van BMC zijn door de interim-directeur samen met het managementteam uitgewerkt in een verbeterplan. Een aantal in het verbeterplan opgenomen acties zijn inmiddels gerealiseerd. Met name de verbeterpunten met betrekking tot sturing en leiding en houding en gedrag worden in 2010 verder uitgewerkt.

Enkele accenten uit verbeterplan:

- Starten periodiek strategisch overleg tussen college en MT.
- Verbetering kwaliteit van B&W-voorstellen, raadsvoorstellen en brieven
- Sturen op outcome en ontwikkeling
- Sturen op externe partijen en gesubsidieerde instellingen
- Implementeren projectmatig werken.
- De teamcoördinatoren duidelijker positioneren in de aansturing van de teams.
- Herijking van de personele P&C-cyclus en het introduceren van personeelsbeoordeling.

De resultaten van de bedrijfsvoering vallen onder programma 7, waar onder saldo kostenplaatsen het resultaat van alle lasten personeel, kosten ingeleend personeel en opleidingen, interne dienstverlening, maar ook de verschillen in geraamde en werkelijke urenrekeningen zijn opgenomen.