

Analyse Plattelandsbeleid

Discussiestuk: inventarisatie van het huidige plattelandsbeleid van Gemeente Tynaarlo

Herziene versie op basis van commentaar van het GBOT

Februari 2008
Gemeente Tynaarlo

Inhoudsopgave

1. Inleiding	3
1.1 Aanleiding voor een notitie	3
1.2 Doel van de notitie	3
1.4 Leeswijzer	3
2. Het begrip plattelandsbeleid en de context	4
2.2 Maatschappelijke context	4
2.3 Historische context van plattelandsbeleid in Gemeente Tynaarlo	4
3. De (beleids)terreinen van het plattelandsbeleid	5
3.1 Gebiedsgericht Beleid (REO)	5
3.2 Volkshuisvesting	6
3.3 Recreatie en toerisme (REO)	6
3.4 Verkeer en vervoer (GW)	6
3.6 Dorpshuizen en multifunctionele centra (WOS)	6
3.7 Integraal Accommodatiebeleid (WOS)	7
3.8 Sportvoorzieningen (WOS)	7
4. Beleidskaders van het plattelandsbeleid	8
4.1 Dorpsleven	8
4.2 Landelijke omgeving	8
4.3 Wonen	9
4.4 Werken	9
4.5 Overleg met de dorpen	9
5.1 De organisatiestructuur	10
5.2 De betrokken ambtenaren	11
6. De belangenorganisaties	12
6.1 De dorpsbelangenverenigingen	12
6.2 De gemeentelijke belangenorganisatie	12
7. Conclusie en aanbevelingen	13
Bijlage 1: Overzicht van de organisatie rondom plattelandsbeleid	15
Bijlage 2: Lijst van wijzigingen	16
Commentaar	16
Bijlage 3: Geïnterviewde betrokkenen	20
Bijlage 4: Vragenlijst voor vraaggesprek met betrokkenen plattelandsbeleid	21

1. Inleiding

Het platteland verandert sterk, ook in Tynaarlo. De bevolking vergrijsst, voorzieningen verdwijnen, de mobiliteit neemt toe en de agrarische sector verandert. Met plattelandsbeleid willen wij als gemeente richting geven aan deze ontwikkelingen om het platteland leefbaar en vitaal te houden.

1.1 Aanleiding voor een notitie

Al jaren heerst onduidelijkheid over het gemeentelijk plattelandsbeleid, namelijk:

1. Er is onduidelijkheid over overkoepelend beleid;
2. Er is onduidelijkheid over een eventueel integrale benadering van de problemen op het platteland;
3. Er is onduidelijkheid over de gemeentelijke organisatie rondom plattelandsbeleid.

1.2 Doel van de notitie

We doen al veel op het gebied van plattelandsbeleid, het ontbreekt alleen aan overzicht en een duidelijk kader. Deze nota beschrijft wat plattelandsbeleid inhoudt, welk bestaand beleid onder plattelandsbeleid valt en hoe de gemeentelijke organisatie rondom plattelandsbeleid eruitziet. Het doel is dat er (voornamelijk intern) meer duidelijkheid bestaat over het plattelandsbeleid.

Deze nota is gebaseerd op beleidsstukken en gesprekken met de betrokken ambtenaren¹.

1.3 Herziene versie

De eerste versie van deze notitie is aan het GBOT voorgelegd. Het GBOT heeft hierop gereageerd en de reacties zijn in deze herziene versie verwerkt (zie wijzigingenlijst in de bijlagen). De samenvoeging van de afdelingen WOS en REO is aanleiding geweest het een en ander te actualiseren.

Op basis van deze versie zal een vervolgnotitie geschreven worden.

1.4 Leeswijzer

Deze nota beschrijft eerst het begrip plattelandsbeleid en de context. Vervolgens komen de betrokken beleidsterreinen in de gemeente Tynaarlo aan bod, waarna de kaders van het beleid beschreven zullen worden. De kaders worden besproken aan de hand van vijf thema's, namelijk dorpsleven, landelijke omgeving, mensen, werken en vervoer. Vervolgens wordt de interne organisatie besproken en daarna de belangenverenigingen. Tenslotte zullen enkele conclusies worden getrokken en aanbevelingen worden gedaan.

¹ Vrij naar beginversie *Evaluatie kleine kernen beleid collegeperiode 2002-2006*, Theo Rijnbeek, 2005. Geactualiseerd n.a.v. de gesprekken met betrokken ambtenaren.

2. Het begrip plattelandsbeleid en de context

2.1 Definitie plattelandsbeleid

Het plattelandsbeleid bestaat enerzijds uit de kaders waarbinnen we regulier gemeentelijk beleid op gebied van wonen, welzijn en zorg óók in de kleine kernen² uitvoeren (sociale component) en anderzijds uit landschapsinrichting en plattelandsontwikkeling (fysieke component). Soms is het mogelijk deze twee componenten te verenigen onder de paraplu van Gebiedsgericht Beleid (zie volgende pagina). Centraal in het plattelandsbeleid staan³:

- Leefbaarheid: het samenspel tussen fysieke kwaliteit, sociale kwaliteit, sociale kenmerken en veiligheid van de omgeving;
- Duurzaamheid: het vinden van evenwicht tussen ecologische, economische en sociale belangen. Eén van de sociale belangen is behoud van de informele plattelandscultuur.

Naast de beleidskant, betekent plattelandsbeleid *in de praktijk minstens* nauw contact met dorpsbewoners en belangenverenigingen in de kleine kernen hebben, houden en uitbouwen.

Het plattelandsbeleid loopt dwars door de terreinen van de afdeling WOS/REO en OBt. In het verleden heeft Gemeentewerken ook een rol gespeeld.

2.2 Maatschappelijke context

Op het platteland (zowel landelijk als in de gemeente) speelt een aantal ontwikkelingen die van belang zijn voor het gemeentelijk beleid:

1. vergrijzing: dit speelt in Tynaarlo sterker dan in ons omringende gemeenten en landelijk. Ouderen trekken weg uit de kleine kernen naar de grote kernen vanwege het hogere voorzieningenniveau. Soms worden de oudere dorpsbewoners vervangen door jongere bewoners, waardoor verjonging van het dorp optreedt. Soms echter worden de wegtrekkende ouderen vervangen door jongere ouderen, waardoor er van verjonging van het dorp nog nauwelijks sprake is. Binnen de gemeente is er (nog) geen eenduidig beeld.
2. "drenthenieren";
3. hogere verwachtingen en kosten van het voorzieningenniveau in het algemeen;
4. dreigend dalend voorzieningenniveau in de kleine kernen;
5. toenemende mobiliteit⁴;
6. toenemende behoefte aan actieve recreatie en recreatie in de natuur;
7. steeds grotere rol voor gemeente in landschapsinrichting.

2.3 Historische context van plattelandsbeleid in Gemeente Tynaarlo

Vóór de gemeentelijke herindeling was er in de gemeente Vries één contactpersoon voor de belangenverenigingen van de kleine kernen. De besproken onderwerpen lagen meestal op het terrein van beheer en onderhoud van de openbare ruimte, vandaar was een ambtenaar van Gemeentewerken (Pieter van der Meulen) de contactpersoon.

Na de gemeentelijke herindeling is deze werkwijze behouden en doorgetrokken naar alle buitendorpen van de nieuwe gemeente. De contactpersoon uit de gemeente Vries bleef ook in de nieuwe gemeente Tynaarlo de contactpersoon, totdat een contactambtenaar zou worden aangewezen.

Tweemaal per jaar vergaderden de Gezamenlijke Belangen Organisaties Tynaarlo (GBOT), de wethouder en de contactpersoon: het voorjaars – en het najaarsoverleg. Daarnaast stelde het GBOT elk jaar een lijst op met wensen op het gebied van leefbaarheid in de dorpen. Nadat er een keuze was gemaakt uit de wensen, werkte de afdeling Gemeentewerken ze uit. Voor de uitvoering van de wensen was elk jaar grofweg €24.000,- beschikbaar. De prioriteiten worden per dorp vastgesteld.

De afdelingen WOS, REO en GW hebben in 2003 met elkaar overlegd over de voortzetting van de functie van contactambtenaar met de GBOT. De gezamenlijk ervaring was dat de afdeling gemeentewerken de spilfunctie had in de contacten met de belangenverenigingen. De aanstelling van een sectiehoofd Wijkbeheer (Theo Rijnbeek) op dat moment bood de kans om daar de taken onder te

² De hele gemeente inclusief de drie grote kernen kunnen als platteland gezien worden. In deze notitie is er voor gekozen de kleine kernen en hun omgeving als platteland te zien (op aangeven door een aantal ondervraagden).

³ De Hart, J. (red.), Maas, C. en Roes, T. (2002). *Zekere banden: sociale cohesie, leefbaarheid en veiligheid*. Den Haag SCP.

⁴ Autobezit tussen 2000 en 2007 met 28,6% gestegen en bewonersaantal nauwelijks veranderd, CBS 2007.

brengen. Afgesproken werd dat de vakafdelingen op specifieke onderwerpen ondersteuning zouden verlenen. Het voor- en najaarsoverleg bleven bestaan.

Het GBOT en de gemeente hebben op 10 maart 2004 een convenant ondertekend om goede samenwerking te bestendigen. Door dit convenant zijn de afspraken en wederzijdse verwachtingen helder.

In 2007 is een van de communicatieadviseurs (Dorinda Hijzeler) aangesteld als contactpersoon voor de kleine kernen, omdat het sectiehoofd wijkbeheer te weinig tijd had voor de taak van contactambtenaar. Zij bezoekt samen met de portefeuillehouder plattelandsbeleid twee maal per jaar de belangenverenigingen.

3. De (beleids)terreinen van het plattelandsbeleid

Inhoudelijk is moeilijk te vatten wat het plattelandsbeleid van de gemeente inhoudt. Zoals in de sectie over de gemeentelijke organisatie (blz. 10) beschreven wordt, is het plattelandsbeleid over meerdere afdelingen (WOS/REO, OBT en GW) verspreid. In het volgende wordt slechts zeer kort ingegaan op de beleidsterreinen en wordt in de voetnoten zoveel mogelijk doorverwezen naar de relevante beleidsstukken. Het Structuurplan en de Regiovisie zijn twee belangrijke en overkoepelende stukken, die de basis vormen van het specifieke beleid. De negen onderstaande beleidsterreinen houden zich voornamelijk bezig met het plattelandsbeleid.

3.1 Gebiedsgericht Beleid⁵

In samenwerking met andere gemeenten, Provincie Drenthe, waterschappen, standsorganisaties en natuurbeheerorganisaties doet gemeente Tynaarlo aan plattelandsontwikkeling. Provincie Drenthe is deels op basis van de stroomdalen ingedeeld in vijf deelgebieden zonder aan gemeentegrenzen gebonden te zijn. Gemeente Tynaarlo ligt in de drie deelgebieden, namelijk Noordwest Drenthe, Hunze en Drentsche Aa. In alle drie deelgebieden wordt gewerkt met gebiedscommissies, waarin bestuurders zijn opgenomen en projectgroepen, waarin ambtelijke vertegenwoordigers zijn opgenomen. Bijzonderheid in het Hunzegebied is dat wordt gewerkt met een deelgebiedscommissie, bestaande uit burgers, die projecten ter uitvoering aan de projectgroep voordraagt.

Alle projecten hebben als uitgangspunt de bottom-up-benadering. De bevolking legt een idee voor aan de betreffende deelgebiedscommissie (vaak via de portefeuillehouder of een vertegenwoordiger). De deelgebiedscommissie vraagt de ambtelijke projectgroep een begroting te maken. Door middel van samenwerking met andere gemeenten kunnen geldstromen worden aangeboord, die anders voor individuele gemeenten onbereikbaar zijn. Soms is het mogelijk in het kader van zo'n project ook een deel van andere voorzieningen te financieren. De deelgebiedscommissie besluit op basis van de begroting of ze de aanvraag honoreren. Voorbeelden van de bottom-up benadering zijn het dorpsomgevingsplan in De Groeve en de dorpsagenda's in Zuidlaarderveen en Zeegse. Doel van zulke plannen is de leefbaarheid te vergroten.

Voorgaande jaren was er een budget van ongeveer € 24.000,- voor de wensenlijst van het GBOT. Daarnaast was er een budget van ongeveer € 40.000,- voor gebiedsgericht beleid. Per 1 januari 2008 is er voor plattelandsbeleid een budget van € 75.000,- beschikbaar. Daarnaast is er een afzonderlijk budget voor de deelgebiedscommissie Zuidlaren van het Hunze-project, waaruit presentiegelden en vergaderkosten worden betaald. Beide budgetten zijn samengevoegd, omdat de kleine kernen niet meer achterlopen in onderhoud van en voorzieningen in de openbare ruimte. Zo is er een duidelijkere scheiding tussen plattelandsontwikkeling en de reguliere voorzieningen in de openbare ruimte (prullenbak, bankje etc.) die via de reguliere wegen getroffen worden. Het geld voor "plattelandsbeleid" wordt nu dus gebruikt voor cofinanciering en uitvoering van wensen voor zover ze binnen het gebiedsgericht beleid vallen.

⁵ Belangrijke documenten voor GGB zijn de gebiedsopgaven van de deelgebieden, *Regiovisie*, *Structuurplan*, *dorpsagenda's* en *dorpsomgevingsplannen*.

3.2 Volkshuisvesting⁶

Vanuit de Regiovisie en Structuurplan is er een visie op bouwen in onze gemeente. Het accent zal de komende jaren vooral op de grote kernen liggen, waarbij de kleine kernen nauwelijks zullen groeien. Zie het hoofdstuk *Kaders van het beleid rondom de kleine kernen* voor een uitgebreidere beschrijving.

3.3 Recreatie en toerisme⁷

Recreatie en toerisme zijn bronnen van werkgelegenheid en daarom wordt er veel aan gedaan om dit uit te bouwen⁸. Hierin past het versterken van de toeristisch-recreatieve infrastructuur, bijvoorbeeld het verknopen van fietsnetwerken en het werken met arrangementen. Het streven is te zorgen voor activiteiten, die passen in gemeente Tynaarlo en vaak al decennia met hun omgeving vergroeid zijn. Recreatie en toerisme is sterk verweven met de kwaliteit van ons landschap en daarom willen we het landschap koesteren en versterken ("natuur en landschap als eigenlijk 'kapitaal' voor ondernemers"). Toeristisch getinte neventakken voor agrariërs spelen hier een rol in.

3.4 Verkeer en vervoer (GW)⁹

Op gebied van infrastructuur is er een spanning tussen intensief gebruikte woon-/werklandschappen en stille- en rustlandschappen. De functies rondom wegen bepalen de "orde in de infrastructuur" en de inrichting van de weg. Op dit moment voldoet het grootste deel van de wegen aan de wensen.

Voor het openbaar vervoer is het streven een netwerk van snelle busverbindingen tussen de steden en de grotere dorpen. Daarbij worden zoveel mogelijk de hoofdverkeersaders benut. Door de ligging van de gemeente aan deze aders, betekent dit een verbetering. Aan de belangrijkste halteplaatsen op knooppunten kan vervoer op maat worden aangeboden, wat zoveel mogelijk rekening houdt met de wensen van groepen gebruikers.

Fietsgebruik voor woon-werkverkeer wordt gestimuleerd door de fiets goed in het verkeers- en vervoersbeleid in te bedden. Dit is ook gunstig voor recreatie en toerisme.

3.5 Beheer en onderhoud openbare ruimte (GW)

Feitelijk is dit een gemeentelijk taak die niet alleen voor de kleine kernen geldt. Wel is van belang even in te gaan op de kwaliteitssystematiek in groenbeheer. De gemeente is opgedeeld in centrumgebieden, woonwijken, begraafplaatsen en landelijke beplanting. Centrumgebieden en begraafplaatsen worden op een hoger niveau onderhouden, omdat deze representatief en meer gebruikt zijn. Inwoners van kleine kernen krijgen hierdoor wel eens het gevoel achtergesteld te worden.

3.6 Dorpshuizen en multifunctionele centra¹⁰

Er is een onderscheid tussen multifunctionele centra en dorpshuizen op basis van functies en verzorgingsbereik. In de grote kernen is het beleid multifunctionele centra te hebben, bedoeld voor de hele kern en de omgeving en met veel sociaal-culturele activiteiten. De multifunctionele centra worden vanwege de functies en het verzorgingsbereik als basisvoorziening aangemerkt, zodat gemeente voor stichting en instandhouding verantwoordelijk is.

Dorpshuizen en wijkcentra zijn een leefbaarheidsvoorziening, waarvoor geldt dat particulier initiatief in principe verantwoordelijk is voor de stichting en instandhouding van de voorziening. Voor leefbaarheidsvoorzieningen draagt de gemeente maximaal 2/3 bij in de incidentele investeringskosten, de overige kosten zullen door de bewoners zelf betaald moeten worden. De gemeente verstrekt haar aandeel op basis van een door het college goedgekeurd bouw-, financierings- dekkings- en exploitatieplan. De gemeente deelt niet in de exploitatiekosten.

⁶ Belangrijke documenten zijn *Woonplan 2005 – 2010* voortvloeiend uit *Regiovisie en Structuurplan* (§7.4).

⁷ Belangrijke documenten zijn *fietsbeleidsplan*, *economisch beleidsplan*, *Project Zuidoevers Zuidlaardermeer*, *Plan van aanpak Levend bezoekersnetwerk Nationaal Park Drentsche Aa en Structuurplan* (§7.2)

⁸ Het structuurplan stelt dat er géén wens is voor een grotere toeristenstroom.

⁹ Belangrijk hiervoor zijn *Regiovisie*, *Structuurplan*, *Gem. Verkeers- en vervoersplan*, *fietsbeleidsplan* en de dorpsomgevingsplannen.

¹⁰ Belangrijk voor dorpshuizenbeleid is de notitie *Ontmoetingscentra, centra voor jong en oud: een notitie over wijkcentra en dorpshuizen*, Alje Mulder, juni 2001.

Bij het ontwikkelen van dorpshuizen is er veel contact met de dorpshuisbesturen. Deze hebben op hun beurt weer veel contact met de belangenverenigingen, omdat een dorpshuis een onderdeel is van het voorzieningenniveau in een dorp. Als er geen dorpshuis is, maar er wel behoefte aan is, dan ontstaan initiatieven vaak vanuit een lokale belangenvereniging.

3.7 Integraal Accommodatiebeleid (WOS)¹¹

De komende tijd zal voor elke kern op interactieve wijze een apart integraal accommodatieplan opgesteld worden. Het IAB-plan voor Eelde-Paterswolde is in 2005 vastgesteld, het plan voor Zuidlaren begin 2007. In 2006 is begonnen met het IAB-plan voor Yde/De Punt en Zeijen en begin 2007 met het IAB-plan voor Vries. Daarna zullen de dorpen Vries, Zuidlaarderveen, De Groeve, Zeijen, Tynaarlo en Oudemolen volgen.

Het beleid richt zich op de ruimtebehoefte voor activiteiten en niet op de instandhouding van voorzieningen. Oftewel de functies mogen niet verdwijnen, maar niet voor alles wordt een voorziening gerealiseerd. Hierbij gaat het om activiteiten waarvoor de gemeente, in het kader van het huidige beleid, in meer of mindere mate een verantwoordelijkheid heeft. Verder komt het accommodatiebeleid tot stand binnen het kader van wettelijke noodzaak, politieke wensen en beschikbare middelen.

3.8 Sportvoorzieningen¹²

Voor de kleinere dorpen gelden lagere bezettingsnormen, waardoor ook hier tot op zekere hoogte sportvoorzieningen kunnen bestaan. Uitgangspunt is de bestaande sportvoorzieningen handhaven (zie volgende pagina en verder) binnen de kaders van het Integraal Accommodatiebeleid. In de praktijk wordt er gekeken naar de hoeveelheid jeugd in een kern en de bezetting van de sportfaciliteiten om te bepalen of handhaving van de huidige spreiding haalbaar is. Er zijn geen landelijke normen, waaraan voldaan moet worden.

3.9 Agrarisch beleid¹³

Dit terrein moet nog binnen de gemeente uitgewerkt worden. Op dit moment worden een bestemmingsplan buitengebied en een landschapsontwikkelingsplan opgesteld, waarin ook agrarisch beleid een plek krijgt.

¹¹ Belangrijke documenten voor het Integraal Accommodatiebeleid zijn *Integraal Accommodatieplan Zuidlaren* en *Integraal Accommodatieplan Eelde-Paterswolde*.

¹² Belangrijk hier is de *Beleidsnota Sport – sportief naar 2010*.

¹³ In het *Structuurplan* is een basis hiervoor gelegd. Zie met name blz. 42 en 58.

4. Beleidskaders van het plattelandsbeleid¹⁴

Op basis van gesprekken en beleidsstukken op de betrokken beleidsterreinen zijn de volgende kaders geformuleerd. Dit zijn kaders die al vastliggen in het huidige beleid.

4.1 Dorpsleven

1. Bestaande voorzieningen behouden eventueel door slim combineren, mits haalbaar en betaalbaar

Bestaande voorzieningen proberen we zoveel mogelijk te behouden, mits haalbaar en betaalbaar. Veel is mogelijk door voorzieningen slim te combineren of één voorziening treffen voor meerdere dicht bij elkaar gelegen kernen. Er is een spanning tussen “de voorzieningen naar de mensen toe brengen” en “de mensen naar de voorzieningen toe brengen”, waarbij altijd meespeelt dat gaan wonen in een dorp ook een bewuste keuze is voor wonen met minder voorzieningen dichtbij. Op de lange termijn wordt gestreefd naar levensbestendige dorpen, maar medewerking en meebetaling door commerciële/non-profitpartijen zijn een voorwaarde. Het toetsingskader is het huisvestingsplan.

2. Een ontmoetingsplek per kern behouden, mits haalbaar en voldoende eigen initiatief

Een ontmoetingsplek per kern is van groot belang. Een ontmoetingsplek is alleen haalbaar als de dorpsbewoners zelf initiatief nemen en bereid zijn de verantwoordelijkheid voor beheer en onderhoud op zich te nemen. De gemeente faciliteert alleen. Ook een commerciële horecagelegenheid of een plek in de openbare ruimte kan als ontmoetingsplek dienen.

3. Waardering tonen voor eigen initiatief, maar binnen duidelijk aangegeven kaders

Eigen initiatief is een groot goed en dat willen de stimuleren door het duidelijk te waarderen en te faciliteren. De inwoners en de gemeente gaan samen op zoek naar een passende oplossing. Het is van groot belang om vanaf het begin duidelijk de kaders aan te geven waarbinnen de gemeente het eigen initiatief kan en wil faciliteren. Het duidelijk aangeven van de kaders voorkomt miscommunicatie, teleurstelling door het niet kunnen nakomen van gewekte verwachtingen en ontmoediging van nieuwe initiatieven. Goede communicatie is gewaarborgd door de beschikbaarheid van een contactambtenaar.

4.2 Landelijke omgeving

4. Cultuurhistorische waarde van dorpen zo min mogelijk aantasten en eventueel versterken (fysiek)

De afgelopen decennia is er veel verdwenen waar men achteraf spijt van heeft. Beschermd dorpsgezichten en dorpsagenda's helpen dit tegenwoordig voorkomen. Door het volgen van de eeuwenoude, cultuurhistorische lijn, raakt het dorp verankerd in zijn omgeving, zodat een mooie dorps uitstraling en de dorpsidentiteit behouden blijven. Vanuit de landschappelijke kwaliteiten worden randvoorwaarden aan de ruimtelijke ontwikkelingen gesteld. Daarmee ‘stuurt’ het landschap de ontwikkelingen in sterke mate. Door in voorstellen rekening te houden met de cultuurhistorische lijn krijgen voorstellen ook meer draagvlak vanuit de bevolking. Inwoners herkennen zich in het dorp en zijn zo betrokken bij het dorpsleven. Hier kan rekening mee gehouden worden bij de aanleg van infrastructuur, openbaar groen, accommodaties en woningen.¹⁵

5. Identiteit (in de vorm van activiteiten) van de dorpen beperkt versterken

De cultuurhistorie van een dorp is de omgeving waarin de bewoners leven. De bewoners uiten vanuit de cultuurhistorie de identiteit van een dorp in dorpspecifieke activiteiten zoals een jaarmarkt of een zomerfeest. Zulke activiteiten zorgen voor beleving, bevestiging en versterking van de identiteit. De gemeente stimuleert en faciliteert dergelijke activiteiten op voorwaarde dat er voldoende initiatief vanuit de dorpen is.

¹⁴ De opbouw van de kaders is vrij naar Kadernotitie Plattelandsontwikkeling, Gemeente Coevorden, 8 maart 2005.

¹⁵ Een overweging hierbij is wel dat historische bouw wel aantrekkelijk moet blijven om te gebruiken of bewonen. De huidige levensstandaard en gebruikseisen zijn voor een gebruiker/bewoner niet altijd te combineren met het behoud van het gebouw. Een subsidie kan voor een gebruiker/bewoner een alternatief betaalbaar maken dat beide wensen tegemoet komt.

6. Veranderingen in het landschap toelaten met respect voor de cultuurhistorische waarden

Nu de ruilverkaveling grotendeels is afgerond, is er weer meer aandacht voor de natuur en de rol van de agrariër hierin. Er zijn vier accentgebieden: (1) landbouw en recreatie, (2) natuur en recreatie, (3) water en recreatie en (4) uitloopgebied stad¹⁶. Veranderingen in het landschap worden toegelaten zolang de cultuurhistorische waarden en de eeuwenoude lijn worden gerespecteerd.

7. Om recreatie en toerisme te stimuleren worden aanwezige cultuurhistorische waarden herkenbaar en beleefbaar gemaakt.

Door het herkenbaar en beleefbaar maken van cultuurhistorische waarden wordt niet alleen de leefbaarheid versterkt, maar is de omgeving ook aantrekkelijk voor toeristen en recreanten. Zie ook §3.3

4.3 Wonen¹⁷

8. De prioriteit ligt bij woningbehoefte van ouderen bedienen, vooral in de grote kernen.

Gelet op de woonvoorkeuren zal woningbouw voor het grootste deel in de hoofdkernen plaatsvinden. Hierdoor ontstaat er doorstroming, die de kansen van starters en doorstromers om in Tynaarlo te blijven wonen, vergroten. Doorstroming wordt ook mogelijk door herstructurering van corporatiebezit, waardoor vraag en aanbod dicht bij elkaar komen.

Daar waar deze strategie weinig soelaas biedt, bijvoorbeeld in de kleine kernen met woningbouw mogelijkheden en behoefte aan huisvesting voor starters, dienen gemeente en corporaties zich actief in te zetten voor nieuwbouwmogelijkheden voor starters in de koopsector.

9. De drie grotere kleine kernen hebben een opvangfunctie voor eigen woningbehoefte en komen eventueel in aanmerking voor kleinschalige, planmatige woningbouwontwikkeling.

Dit geldt voor de drie grotere kleine kernen (≥500 inwoners: Tynaarlo, Yde en Zeijen) voor zover er ruimtelijke mogelijkheden zijn.

10. Op incidentele woningbouw na geen planmatige dorpsuitleg voor de kleinere kleine kernen.

In de overige kleine kernen (<500 inwoners) is planmatige dorpsuitleg vanuit ruimtelijk, cultuurhistorisch en landschappelijk oogpunt niet aan de orde. Incidentele woningbouw is mogelijk op functieveranderingslocaties, in het kader van lintversterking, of afronding van bestaande woonbuurtjes c.q. dorpsranden en alleen voor eigen behoefte. Hierbij zal een accent liggen op starters/jonge huishoudens ter stimulering van de dorpsbinding en dynamiek in het dorp.

4.4 Werken

11. Stimuleren van kleinschalig ondernemerschap op het platteland

Het Stimuleringsplan Plattelandsontwikkeling is belangrijk in dit kader. Voor het begeleiden van startende en bestaande kleine ondernemingen (≤10fte) die niet in de primaire sector actief zijn, zijn twee coach-consulenten aangesteld. Kleinschalig ondernemerschap betekent dat de bedrijfsactiviteit het landschap niet aantast, niet veel publiek aantrekt, niet veel vrachttransport vraagt en niet uitbreidingsgevoelig is¹⁸. Voor ondernemers op het platteland geldt de natuur en het landschap als het "eigenlijke" kapitaal van hun bedrijf.

4.5 Overleg met de dorpen

12. Het gesloten convenant tussen GBOT en de gemeente is leidend.

Het convenant schept duidelijkheid voor beide partijen wat er van elkaar verwacht kan worden.

¹⁶ Zie structuurplan, 2006

¹⁷ Gebaseerd op de samenvatting van het Woonplan 2005-2010.

¹⁸ Vooraf duidelijke kaders stellen rondom bijvoorbeeld toegestane uitbreidingen en bijbouwen is van belang. Kaders moeten ook weer niet te strikt zijn, omdat mogelijke werkgelegenheid wordt afgeschrikt. Voorbeelden van kleinschalig ondernemerschap zijn toerisme en recreatie, galerieën en architectenbureaus.

5. De gemeentelijke organisatie

5.1 De organisatiestructuur

Om te beginnen is het belangrijk om te benadrukken dat iedereen tevreden is over de sfeer tussen afdelingen wat plattelandsbeleid betreft. Wat betreft de organisatiestructuur rondom zijn alle ondervraagden ook vrij positief. Het gebrek aan overzicht en coördinatie wordt door velen als zeer frustrerend ervaren. Uit het organisatieschema in bijlage 3 blijkt de centrale rol hiervan. Het is voor iedereen onduidelijk wat plattelandsbeleid inhoudt en wie er bij betrokken is.

Al jaren heeft plattelandsbeleid geen duidelijke plaats in de gemeentelijke organisatie. Deels komt dit doordat onze hele gemeente een plattelandsgemeente is. Bijna al het gemeentelijk beleid kan plattelandsbeleid genoemd worden.

Platteland is verweven in zes verschillende beleidsterreinen over drie afdelingen. Ook uit de portefeuilleverdeling van de wethouders blijkt dat plattelandsbeleid (zoals hier beschreven) over de portefeuilles is verdeeld. Het vormt echter geen vast onderdeel van het coördinatieoverleg of in de beleidsstukken van de betrokken afdelingen.

Verkokering en ad hoc communicatie zorgt ervoor dat er alleen verbindingen tussen de afdelingen zijn *als ze van elkaar weten dat de ander er ook mee bezig is*. Er is voor gekozen om alle communicatieadviseurs te koppelen aan een wethouder. Zodoende is Dorinda Hijszeler gekoppeld aan de portefeuillehouder plattelandsbeleid en is zij contactambtenaar voor de belangenverenigingen.

Er zijn vier zwakke punten in de huidige structuur:

1. Zoals al gezegd heeft niemand het totaal overzicht over plattelandsbeleid en is er onvoldoende coördinatie. Zodoende is het integrale plattelandsbeleid niet verankerd en gewaarborgd en wordt er ook niet optimaal samengewerkt tussen afdelingen. De volgende punten zijn deels een gevolg hiervan.
2. Doordat het plattelandsbeleid heel breed is, is het onvermijdelijk dat er meerdere ambtenaren contacten hebben met de dorpen. Er lijken twee contactpersonen voor kleine kernen te zijn, zowel Dorinda Hijszeler als Jan Ploeger. Dorinda als contactpersoon voor de kleine kernen in het algemeen en Jan voor plattelandsontwikkeling, maar speelt ook andere vragen van kleine kernen door. Het onderscheid is vaag, vooral voor de dorpsbewoners en belangenverenigingen.
3. De contactambtenaar zou als procesmanager voor plattelandsbeleid moeten fungeren. Zij is echter niet verantwoordelijk voor (één van de terreinen van) plattelandsbeleid en beheert (dus ook) niet het budget voor plattelandsbeleid.
 - Ten eerste maakt deze afstand van het beleid het moeilijker om snel te kunnen reageren op vragen en verzoeken van de kleine kernen. De kans bestaat dat de kleine kernen direct naar de betrokken ambtenaar stappen, waardoor de contactambtenaar het contactproces niet kan bewaken.
 - Ten tweede is er nu veel coördinatie nodig tussen de beleidsafdelingen en de contactambtenaar om goed op hoogte zijn van elkaars bezigheden. Op dit moment is daar geen sprake van.
 - Ten derde is het de vraag of het reëel is van haar te verwachten het proces te managen met zo'n afstand van de beleidsvorming als zelfs de beleidsmakers zelf geen overzicht hebben van plattelandsbeleid.

4. Tot nu toe is het contact vooral reactief geweest, deels doordat er weinig uren voor beschikbaar zijn en “het er altijd bij gedaan moe(s)t worden”. Er is weinig ruimte om meer tijd voor contact te nemen en actief mee te denken met de belangenverenigingen. Naar de belangenverenigingen geeft dit onbedoeld een slecht en demotiverend signaal, waardoor goedbedoelde initiatieven kunnen blijven liggen.

5.2 De betrokken ambtenaren

De onderstaande tabel geeft een overzicht van degenen die direct bij het plattelandsbeleid zijn betrokken. Door de onduidelijke grenzen van plattelandsbeleid, blijft het moeilijk een onbetwistbare lijst te maken. Niemand heeft in de gesprekken de link met volkshuisvesting gelegd, terwijl het wel een belangrijk onderdeel is. Volkshuisvesting geeft invulling aan de Regiovisie en het daaruit afgeleide Structuurplan en geeft dus ook aan wat de visie is op wonen in de kleine kernen.

Afdeling/organisatie	Naam	Functie
Gemeentewerken	Herman Kolker	beleidsmedewerker verkeer en vervoer
	Jan Henk Kuiper	beleidsmedewerker infrastructuur
	Pieter van der Meulen	teamcoördinator infrastructuur, verkeer en vervoer (voorganger van Theo Rijnbeek)
REO	Jan Ploeger	beleidsmedewerker volkshuisvesting en ruimtelijke ontwikkeling
	Lydia Huisman	beleidsmedewerker recreatie, toerisme, natuur en landschap
	Freerk Slieker	beleidsmedewerker volkshuisvesting en ruimtelijke ontwikkeling
	Erik Zijlstra	Beleidsmedewerker bestemmingsplan buiten_ gebied.
WOS	Ralf Baas	projectleider integraal accommodatiebeleid
	Alje Mulder	beleidsmedewerker sociale ontwikkeling
BMV	Derk Jan de Boer	beleidsmedewerker milieu
BMO	Dorinda Hijzeler	contactambtenaar voor kleine kernen
Stichting Trias	Titia Robroch	jongeren- en opbouwwerker
Gezamenlijke Belangenorganisaties Tynaarlo (GBOT)	Elibeth Geertsema	Voorzitter
Afzonderlijke belangenverenigingen	Meerdere	Meerdere

6. De belangenorganisaties¹⁹

6.1 De dorpsbelangenverenigingen

Alle kleine kernen zijn vertegenwoordigd in afzonderlijke belangenverenigingen. De kernen Bunne, Winde en Bunnerveen hebben samen één afzonderlijke belangenvereniging, Yde en De Punt zijn ook in één vereniging vertegenwoordigd. Alle verenigingen vergaderen maandelijks. De functie van de dorpsbelangenverenigingen is het behartigen van de dorpsbelangen.

Formeel wordt alleen Belangenvereniging Donderen ondersteund door Trias, maar in de praktijk benaderen de andere ook Trias. Over het algemeen zijn de ondervraagden van mening dat de dorpsbelangenverenigingen goed functioneren. Af en toe blijkt dat het overleg met de achterban niet altijd optimaal is.

Er zijn fondsen voor de dorpsbelangenverenigingen voor leefbaarheidsprojecten. Er wordt vrij optimaal gebruik van gemaakt door de belangenverenigingen.

6.2 De gemeentelijke belangenorganisatie

Alle afzonderlijke belangenverenigingen zijn samen vertegenwoordigd in de Gemeentelijke Belangenorganisatie Tynaarlo. Het GBOT vergadert elke twee maanden. Het GBOT heeft vier functies:

1. Informatie- en ervaringsuitwisseling voor de dorpsbelangenverenigingen onderling;
2. Een vuist naar de gemeente maken, indien noodzakelijk;
3. Klankbord voor de gemeenten bij dorpsgrensoverstijgende zaken;
4. Informatie-uitwisseling tussen de gemeente en dorpsbewoners.

De gemeentelijke ervaring is dat vooral het derde functie blijkt moeilijk te zijn en dat de onderwerpen niet altijd op gemeenteniveau zijn. Het ontbreken van een visiedocument wordt als een voorbeeld daarvan gezien. De functie van een klankbord vervullen is moeilijk als een visie ontbreekt. Het GBOT deelt deze ervaring echter niet en verwijst naar het gesloten convenant en huishoudelijk reglement. Een mogelijkheid is te zorgen voor meer ondersteuning door Stichting Trias. Vanuit GBOT is er de wens initiatiefrecht te behouden in zo'n functie. Het idee bestaat dat anders het hebben geraadpleegd van het GBOT een rechtvaardiging is om beleid door te voeren.

Inmiddels heeft het GBOT niet zelf meer de beschikking over het budget voor de wensenlijstjes, omdat de kleine kernen op onderhoud etc. niet (meer) achterlopen op de grote kernen. Het geld wordt nu beheerd door de beleidsmedewerker Gebiedsgericht Beleid. Zo kan gemeentebreed gekeken worden waar het geld het beste aan besteed kan worden.²⁰ Dit zorgt bij het GBOT voor een leeg gevoel.

¹⁹ Dit deel is ondermeer gebaseerd op gesprekken met de opbouwwerker van St. Trias en de oud-voorzitter van het GBOT.

²⁰ Persoonlijk denk ik ook dat een dergelijk wensenlijstje ervoor zorgt dat het GBOT ook bezig blijft met kleine dorpsbelangen en het functioneren op een hoger niveau belemmert. Afschaffing ervan zou ervoor kunnen zorgen dat het GBOT zich heroriënteert en opklimt naar een gemeentelijk niveau. Meer ondersteuning door Stichting Trias is van groot belang.

7. Conclusie en aanbevelingen

Het doel van deze nota is het inzichtelijk maken van het plattelandsbeleid. In het voorgaande is beschreven dat plattelandsbeleid verspreid is over negen beleidsterreinen. Plattelandsbeleid bestaat in de praktijk *niet alleen uit beleid* op de genoemde beleidsterreinen, maar ook uit contact met de belangenorganisaties en interne afstemming. De conclusie is dat het plattelandsbeleid vooral sterk verbeterd kan worden op het tweede vlak. Hierdoor weten mensen (m.n. van de verschillende afdelingen) van elkaar niet waar men mee bezig is. Op basis van het voorgaande en de gesprekken zijn er de volgende aanbevelingen:

▪ Investeer in coördinatie en contacten

Tot nu toe heeft iemand het plattelandsbeleid “er altijd bij moeten doen”. Het gevolg is alleen reactieve communicatie. Een contactpersoon voor de belangenverenigingen moet voldoende tijd hebben, om te kunnen investeren in de contacten intern en extern. Dat schept mogelijkheden het plattelandsbeleid te coördineren, tastbaarder te maken, het overzicht te hebben en houden en dingen intern uit te zetten. Zo is het plattelandsbeleid veel beter geborgd in al het beleid. Daarnaast heeft de gemeente in het gesloten convenant ook toegezegd een contactpersoon aan te stellen.

Ook voor de belangenverenigingen is het overzichtelijk, omdat ze dan telkens met één persoon te maken hebben die het communicatieproces bewaakt. Momenteel stappen belangenverenigingen veelal direct naar de betrokken beleidsambtenaar en zodoende is er geen overzicht en controle. Het is zo vrijwel onmogelijk om het contactproces te bewaken. Een kwakkelende communicatie demotiveert belangenvereniging ook om met nieuwe initiatieven te komen. De tijdsinvestering in *actieve* contacten is groot, maar betaalt zich terug in gemotiveerdere, initiatiefrijkere belangenverenigingen. Ze voelen zich serieus genomen, gewaardeerd en dat motiveert. Kortom is dit het instrument bij uitstek om de afstand tussen burger en bestuur te verkleinen.

Nog een aantal punten ter overweging:

- Zorg ervoor dat er goede afspraken met gemeentewerken zijn, zodat een reparatie op korte termijn van iets kleins snel kan worden toegezegd. Zo dragen belangenverenigingen bij aan de kwaliteit van hun omgeving en neemt gelijk barrières voor inhoudelijke gesprekken weg (“losse stoeptegeldiscussies”).
- De borging van plattelandsbeleid kan versterkt worden door elke nota of notitie van WOS en REO te voorzien van een kopje “wat doen we hieraan in de kleine kernen?”. Op deze wijze komt er meer aandacht voor de integrale benadering. Een verbetering in de integrale werkwijze zal ook ontstaan door de vorming van de nieuwe beleidsafdeling.
- Stel een coördinatieoverleg kleine kernen in of maak een mailgroep aan met een periodieke mail met een overzicht wie waar mee bezig is.

▪ Maak keuzes over de contactpersoon en de wijze van organiseren

Maak intern duidelijk wie waarvoor contactpersoon is en wie waarvoor verantwoordelijk is.

De samenvoeging tot een afdeling WOS/REO is een goed moment om een keuze te maken, gezien de behoefte veel meer tijd in contacten te investeren en kennis van de beleidspraktijk. Er zijn twee keuzes:

1. Doorgaan met de huidige structuur, die zich nog moet bewijzen door de recente aanstelling van de communicatieadviseur als contactpersoon. Sterk punt is dat deze functie is niet aan één van de drie betrokken afdelingen gebonden is en wordt ingevuld door iemand met kennis van communicatie. Zwak punt is dat het plattelandsbeleid “er weer wordt bij gedaan” en een communicatieadviseur geen beleidsachtergrond heeft, waardoor misschien minder snel dingen toegezegd kunnen worden. Bovendien beheert de contactpersoon momenteel ook het budget “plattelandsbeleid” niet. De ambtenaar Gebiedsgericht Beleid beheert dit. In theorie kan het hele budget worden besteed aan Gebiedsgericht Beleid, wat maar een deel van het plattelandsbeleid is.
2. De tweede is een nieuwe functie creëren. Deze ambtenaar “kleine kernen” kan dan ook een deel van het budget voor plattelandsbeleid beheren. Het sterke punt is dat er iemand het alle kennis heeft en tijd heeft voor *actieve* contacten. Zwak punt is dat het botst met de koppeling communicatieadviseur-wethouder. Het is niet aan te raden deze taak bij de

beleidsmedewerker Gebiedsgericht Beleid onder te brengen, omdat “het er dan weer bij gedaan wordt”.

▪ **Meer ondersteuning voor het GBOT**

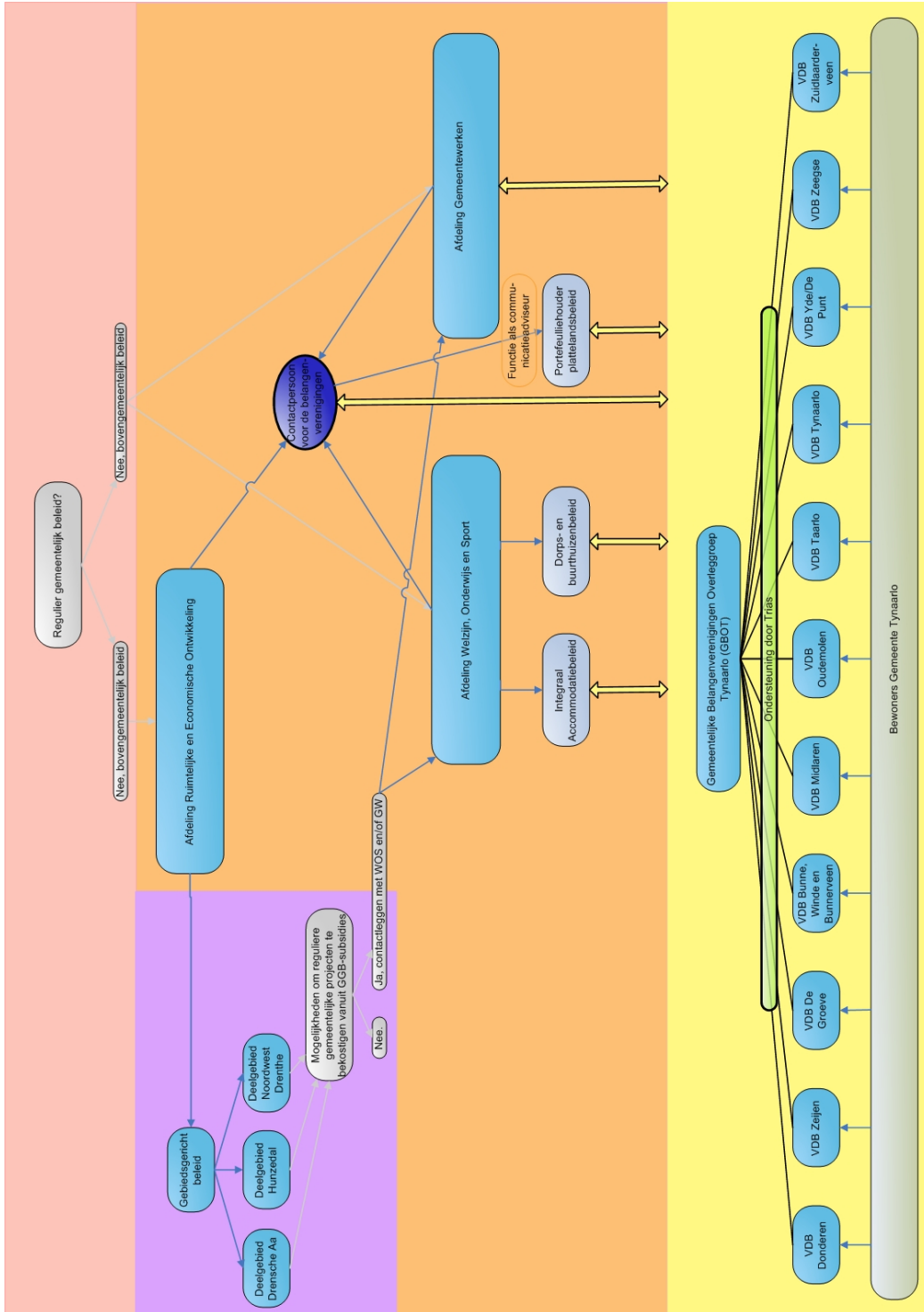
Door het GBOT te ondersteunen, kan het zich verder ontwikkelen tot een klankbord. De BKOD kan hierbij een belangrijke rol vervullen. De begeleiding kan thema- of brainstormavonden organiseren en “huiswerk meegeven”, waardoor het GBOT een visie kan ontwikkelen. Vanuit deze visie kan de klankbordfunctie vorm krijgen.

▪ **Verdeel plattelandsbeleid beter over de portefeuilles**

Momenteel zijn plattelandsbeleid en de terreinen die het bestrijkt onsamenhangend over de portefeuilles verdeeld. In de volgende collegeperiode is het raadzaam:

- de beleidsterreinen (1) recreatie en toerisme, (2) plattelandsbeleid en (3) milieu, landschapsontwikkeling en landbouw in een portefeuille onder te brengen;
- de vaste samenwerkingsverbanden GBOT, Regiovisie en de toeristische samenwerkingsverbanden in één portefeuille onder te brengen;
- de grote projecten IAB, Hunze, Drentsche Aa en Noordwest Drenthe in twee portefeuilles onder te brengen. Alles in één portefeuille is vrijwel onmogelijk.

Bijlage 1: Overzicht van de organisatie rondom plattlandsbeleid



VDB staat voor vereniging dorpsbelangen.

Bijlage 2: Lijst van wijzigingen

Inleiding

Hieronder is een overzicht van het GBOT-commentaar en wat er met dat commentaar gedaan is.

Convenant GBOT-gemeente

Het ontbreken van het convenant in de analyse was een groot gemis. Het convenant is inmiddels opgenomen in het stuk.

Commentaar	Wel of niet verwerkt plus eventueel motivering
Hoofdstuk 2	
Cijfers waarop dit gebaseerd is boven tafel.	Proces van vergrijzing uitgeschreven, waaronder mogelijke verjonging van de dorpen, voorzieningen in het algemeen duurder zijn geworden, "drentenieren" toegevoegd als trend, verwijzing voor toenemende mobiliteit toegevoegd en recreatietrend aangepast o.b.v. overleg met betrokken ambtenaar.
Naast maatschappelijke vergrijzing speelt de verjonging van de dorpen door vertrek van ouderen naar grote kernen met voorzieningen.	Zie hierboven. Toegevoegd dat er binnen de gemeente (nog) geen eenduidig beeld ontstaat. Zie ook de toelichting van wethouder Assies bij najaarsoverleg.
Covenant GBOT – Gemeente ontbreekt als beleidskader.	Toegevoegd bij <i>historische context</i>
Prioriteiten per dorp worden vastgesteld.	Toegevoegd.
Hoofdstuk 3	
Aanvullen met subparagraaf <i>agrarisch beleid</i> . → Landschapsontwikkelingsplan dat dit jaar wordt opgesteld.	Toevoegen, hierbij hoort het bestemmingsplan buitengebied en het landschapsontwikkelingsplan opgesteld.
Ad derde alinea van §3.1: zin loopt niet.	Aangepast.
Ad §3.8:	Aangepast, er is wel degelijk apart beleid voor de kleine kernen ("voor kleinere dorpen gelden lagere bezettingsnormen waardoor ook hier tot op zekere hoogte sportvoorzieningen kunnen bestaan. Kleinere dorpen hebben een minder groot aanbod aan sportfaciliteiten en zullen voor sommige sporten wel naar de grotere dorpen toe moeten" – Alje)
1. Sportbeleid voor de kleine kernen ontbreekt terwijl er in de kleine kernen wel sportverenigingen zijn. Er kan niet verwacht worden dat sporters (kinderen!) naar grote kernen reizen.	Ad 2: "De huidige spreiding van sportvoorzieningen over de kernen is uitgangspunt. In die spreiding kunnen wijzigingen optreden naar de mate waarin meer of minder jeugd in de betreffende kern voorkomt of naargelang er sprake is van meer of minder bezetting. Door het ontbreken van landelijke normeringen op dit punt zal de gemeente per kern bezien of tot wijziging van het accommodatiebestand moet worden overgegaan."
2. Bestaande voorzieningen in de kleine kernen moeten worden gekoesterd en niet naar grote kernen verplaatsen.	
3. Verwijzing naar algemene beleidsnotitie voor uitgangspunten.	
Hoofdstuk 4	
Ad punt 1: eerste regel kan blijven staan, streven op lange termijn naar levensbestendige dorpen. Tussengelegene gedeelte en laatste zin kan weg.	Laten staan, omdat dit duidelijk de gedachten achter het beleid verwoordt en feitelijk beleid is. Prioriteit is dat de voorzieningen in hoofdkernen sowieso op peil zijn.

Ad punt 2: elke kern heeft ontmoetingsplek m.u.v. Taarlo. Aan te bevelen dat iedere kleine kern zo'n plek heeft. Gemeente faciliteert ontmoetingsplek in iedere kern.	Als Taarlo ook een ontmoetingsplek wil, dan kan het dorp een plan indienen
Ad punt 3: gemeente faciliteert eigen initiatief van bewoners, samen naar oplossing zoeken met oplossingsgerichte opstelling van gemeente.	Aangepast
Ad punt 4: 1. Kan weggelaten worden vanwege overlap met punt 5. 2. Mooie dorpse uitstraling en dorpsidentiteit zoveel mogelijk behouden. 3. Drentse Aa-gebied (Taarlo, Oudemolen en Zeegse) geconserveerd → geen nieuwbouw.	Ad 1: Duidelijker onderscheid fysiek – activiteiten aangebracht. Ad 2: toegevoegd Ad 3: is dat zo? Notulen najaarsvergadering afwachten.
Ad punt 5: 1. 1 ^e Regel tot aan komma (mede bepalend) komma in punt veranderen. 2. De cultuurhistorie op zich is niet bepalend voor een dorp, maar de huidige bevolking bepaalt de identiteit en moet als uitgangspunt worden genomen. 3. Cultuurhistorie is de omgeving waarin de bevolking moet functioneren.	Formulering aangepast zodat de centrale rol van de bevolking duidelijker is.
Ad punt 7: Is geen kader. De uitwerking van beoogd beleid moet vervallen.	Voor gekozen om kader te laten staan, omdat het van belang is voor toerisme en recreatie.
Ad punt 8: Woningbouw gerelateerd aan behoefte en rekeninghoudend met cultuurhistorische omgeving van desbetreffende dorpen.	De kaders komen rechtstreeks uit het woonplan, dat gebaseerd is op het woonwensenonderzoek en dus ook aan de behoefte. Bij bouw wordt rekening gehouden met cultuurhistorische omgeving, zoals dat in het vierde kader is verwoord.
Ad punt 10: 1. Gemengde kaververkoop hiervoor nodig, goedkope kavels gefinancierd door 'dure' kaververkoop. Zo ook mogelijkheden voor starters. 2. Planmatige i.p.v. incidentele bouw hiervoor nodig.	<i>Ad 1: is een mogelijkheid in de praktijk. In dit stuk worden alleen de kaders opgesomd zonder diep op de praktijk in te gaan.</i> Ad 2: Dit is het beleid zoals het vastligt in het woonplan.
Ad punt 11: 1. Onheldere formulering, in laatste zin wordt pas duidelijk wat bedoeld wordt. 2. Agrarisch kader ontbreekt.	Aangepast.

Hoofdstuk 5

Ons inziens is het niet juist het gemeentebeleid van afgelopen jaren plattelandsbeleid te noemen, want wel uitbreiding industrieterreinen en gebrek aan agrarisch beleid. Gemeentebestuur gericht op grote kernen. Dit punt moet ook terugkomen in hoofdstuk 1 (nieuw kopje). Punt aanleiding tot interne discussie over programmasturing.

De gemeente heeft keuzes gemaakt over waar wel, maar ook waar niet uitgebreid kan worden. Onder andere landschap speelt daarbij een rol. Zie verder de toelichting van wethouder Assies op het najaarsoverleg.

Hoofdstuk 6

Ad §6.2 opsomming functies GBOT
1. 'Onderling' toevoegen.

Ad 1/3: aangepast
Ad 4: "Informatie-uitwisseling tussen gemeente en

2. 'Een vuist naar de gemeente maken indien dorpsbewoners' noodzakelijk.
3. Klankbord voor de gemeente bij dorpsgrensoverstijgende zaken.
4. Toevoegen van een punt 4: 'Informatieuitwisseling gemeente – GBOT.'

Het GBOT herkent zich niet in de tweede alinea, verwijzend naar gesloten convenant en huishoudelijk reglement. De tweede alinea is inhoudelijk aangepast.

Aan de terbeschikkingstelling van GBOT-gelden ligt een raadsbesluit ten grondslag. Om het GBOT gelden te ontnemen is dan ook een raadsbesluit nodig. Bovendien is het GBOT bijzonder ontstemd over de werkwijze die gevolgd is. Het bestuur is nergens in gekend en wordt voor een voldongen feit gesteld hetgeen wij niet accepteren. Dit is in het najaarsoverleg met wethouder Assies besproken.

Hoofdstuk 7

Ad tweede adviespunt: het GBOT draagt hoofdzakelijk dingen aan op het terrein van infrastructuur en BOR. Een contactambtenaar zou dan uit een van deze disciplines moeten komen, bekleed met voldoende gezag en bevoegdheden binnen deze afdelingen. Een communicatiemedewerker kan beperkt sturen/coördineren, daarom kiezen voor optie 2. Advies wordt meegenomen in de vervolgotitie.

Ad derde adviespunt: over de functie "Klankbord" moet eerst door het GBOT zelf worden overlegd en vervolgens dient dan e.e.a. uitgebreid te worden besproken met desbetreffende wethouder en ambtenaar voordat e.e.a. kan worden gerealiseerd. Wethouder Assies heeft in het najaarsoverleg gezegd zich te gaan oriënteren op mogelijke organisatievormen en met een vervolgotitie te komen. Naar aanleiding daarvan de gemeente met de belangenverenigingen overleggen.

Ad vierde adviespunt: de hele laatste volzin van dit blok is pertinent onjuist. Moet vervallen. Is nooit enige belemmering geweest voor het functioneren van het GBOT. Aanbeveling geheel vervallen, omdat het een gevoerde en afgesloten discussie betreft.

Verder is gewijzigd is op eigen initiatief gewijzigd:

- De ondertitel op titelpagina is aangepast
- De kopsteksten zijn aangepast (o.a. datum)
- In hoofdstuk 1 is een kopje "herziene versie" toegevoegd.
- Bij de definitie van plattelandsbeleid is scherper beschreven dat er naast de beleidskant ook een praktische kant van contact met de bewoners/belangenverenigingen is. Ook in eerste alinea hoofdstuk 7 aangepast.
- Voetnoot op pagina 4 (definitie van platteland) aangepast.
- Als de trend toenemende mobiliteit is voorzien van een korte toelichting en verwijzing.
- Blz. 5 eerste alinea hoofdstuk 3: "gebrek aan integrale aanpak verwijderd" en toegevoegd dat beleidsterreinen oppervlakkig beschreven worden.
- Paragraaf 3.2 *Volkshuisvesting* is voorzien van een verwijzing naar het woonplan.
- Hoofdstuk 3: aantal verwijzingen toegevoegd en gespecificeerd.
- Titel van hoofdstuk 4 en het inleidende tekstje zijn aangepast.
- Kader 7 van hoofdstuk vier is tekstueel, maar niet inhoudelijk aangepast.
- Er is in hoofdstuk 4 een kader toegevoegd over het convenant tussen GBOT en gemeente.
- Op pagina 14 eerste zin van eerste paragraaf "verder" toegevoegd ("...kan het zich verder ontwikkelen").

Met opmaak:
opsommingstekens en
nummering

Met opmaak:
opsommingstekens en
nummering

Met opmaak:
opsommingstekens en
nummering

- Eerste aanbeveling bladzijde 13: “...geeft belangenvereniging gevoel bij te dragen...” ← ----
- vervangen door “...draagt belangenvereniging bij...”
- Op pagina 14 “ambtenaar leefbaarheid” vervangen door “ambtenaar kleine kernen”.

Met opmaak:
opsommingstekens en
nummering

Bijlage 3: Geïnterviewde betrokkenen

Gesprekken zijn gevoerd met:

Afdeling / organisatie	Naam	Functie
Gemeentewerken	Theo Rijnbeek	sectiehoofd Gemeentewerken, heeft het officieel ook in de portefeuille.
	Herman Kolker	beleidsmedewerker verkeer en vervoer
	Pieter van der Meulen	infrastructuur, verkeer en vervoer (voorganger Rijnbeek)
Ruimtelijke en Economische Ontwikkeling	Jan Ploeger	beleidsmedewerker volkshuisvesting en ruimtelijke ontwikkeling
	Wietze Jans	beleidsmedewerker recreatie, toerisme, natuur en landschap
Welzijn, Onderwijs en Sport	Alje Mulder	beleidsmedewerker sociale ontwikkeling
Bestuurs- en Managementondersteuning	Dorinda Hijszeler	Communicatieadviseur en contactpersoon voor ...?
Stichting Trias	Titia Robroch	Opbouwwerker
Gemeentelijke Belangen-organisatie Tynaarlo	Bert ten Oever	Voormalig voorzitter

Bijlage 4: Vragenlijst voor vraaggesprek met betrokkenen plattelandsbeleid

Ten eerste wil ik je hartelijk bedanken voor je medewerking. Het doel van dit vraaggesprek is een afdelingsoverstijgend beeld (soort nulmeting) krijgen van het plattelandsbeleid van gemeente Tynaarlo. Naar aanleiding van dit gesprek en gesprekken met andere collega's zal ik een nota schrijven over het plattelandsbeleid. Dit vraaggesprek zal ruim een half uur duren. Je mening over het beleid zal ik vertrouwelijk behandelen en in de nota zijn meningen niet herleidbaar tot personen.

Gegevens ondervraagde

Naam: _____ Datum vraaggesprek: _____
 Afdeling: _____ Tijdstip en duur vraaggesprek: _____

Beschrijving van plattelandsbeleid volgens geïnterviewde

Als eerste stel ik je een paar vragen over de inhoud van plattelandsbeleid

1. Wat versta je onder plattelandsbeleid? Wat zijn de essentiële elementen?
2. Wat zijn de taken binnen jouw functie op het gebied van plattelandsbeleid?
3. Wie zijn er volgens jou bij plattelandsbeleid betrokken? Welke rol heeft elke betrokkene?

Maatschappelijke context

Nu volgen twee vragen over de maatschappelijke context, waarbinnen plattelandsbeleid zich afspeelt.

4. Welke maatschappelijke ontwikkelingen veranderen de beleidspraktijk op dit moment?
5. Welke maatschappelijke ontwikkelingen zijn in toekomst belangrijk voor plattelandsbeleid?

Vastliggend beleid

Nu zal ik je een paar vragen stellen over het vastliggende beleid.

6. Welke documenten zijn relevant voor plattelandsbeleid?
7. Wat ligt er in het collegeprogramma vast rondom plattelandsbeleid?
8. Welk beleid wordt er momenteel gevoerd op dit moment?
 - Wat is de omschrijving van het beleid?
 - Welk(e) concre(e)t(e) plan(nen) is/zijn er?

De kaders in de huidige praktijk

In dit gedeelte van het interview kijken we naar de actuele kaders van het plattelandsbeleid.

9. Wat zijn de kaders voor het huidige plattelandsbeleid zoals je er nu mee te maken hebt?
10. Welke overwegingen spelen een rol?
11. Waarom of op basis waarvan gebruik je die kaders?
12. Zijn de kaders toekomstbestendig? Waarom wel/niet?

De kaders zoals gewenst

Nu komt aan bod welke kaders je idealiter zou willen stellen.

13. Welke kaders kun je bedenken (in het algemeen)?

14. Kun je de elf kaders in de bijlage rangordenen op toepasselijkheid voor de gemeente Tynaarlo?
15. Kun je motiveren waarom je voor die rangorde kiest?
16. Welke kaders zou je willen toevoegen of verwijderen? Waarom?
17. Zijn de kaders toekomstbestendig? Waarom wel/niet?

Mening over gemeentelijk beleid

Nu volgt een aantal vragen over het gemeentelijke beleid, de gemeentelijke organisatie rondom plattelandsbeleid komt later aan bod.

18. Vind je dat de gemeente een samenhangend plattelandsbeleid voert? Waarom wel/niet?
19. Is er budget voor plattelandsbeleid? Zoja, wordt het verstandig besteed?
20. Wat zijn de positieve punten van het plattelandsbeleid van onze gemeente?
21. Wat zijn de negatieve punten van het plattelandsbeleid van onze gemeente?
22. Weet je iets van het plattelandsbeleid van andere gemeenten? Wat zijn de sterke punten? Wat zijn relatief onze sterke punten?

Mening over gemeentelijke organisatie

De komende vragen gaan in op de gemeentelijke organisatie van het plattelandsbeleid.

23. Met welk terrein heeft plattelandsbeleid de meeste raakvlakken? Waarom?
24. Vind je dat plattelandsbeleid een apart beleidsterrein moet zijn of moet het ondergebracht worden bij een ander beleidsterrein? Als je het bij een ander beleidsterrein wil onderbrengen, welke?
25. Vind je dat de gemeentelijke organisatie veranderd moet worden of voldoet de huidige organisatie voor het plattelandsbeleid? Als je het veranderd wil zien, hoe dan?

Mening over de communicatie rondom plattelandsbeleid

De volgende vragen liggen in het verlengde van de gemeentelijke organisatie en gaan dieper in op de communicatie. Bij veelzijdig, multidisciplinair beleid zoals het plattelandsbeleid is communicatie essentieel.

26. Wat vind je van de interne communicatie?
27. Wat vind je van de interne communicatie tussen afdelingen?
28. Hoe zou het anders kunnen?
29. Hoe zijn de contacten met de burgers en burgerorganisaties?
30. Wat valt je op bij die contacten wat van belang kan zijn voor het plattelandsbeleid?
31. Hoe is de communicatie tussen de afdelingen die bij het plattelandsbeleid betrokken zijn?
32. Als je verbetering van communicatie en organisatie wil, wat vind je de beste vorm?

Overige vragen

33. Wat verwacht je van de nota?
34. Heb je nog aanvullingen op het vraaggerek? Iets onvoldoende besproken of mis je een invalshoek?

*Hiermee zou ik het vraaggerek graag afsluiten. Alle informatie die ik heb verzameld zal ik verwerken in een conceptnota en ik zal iedereen gelegenheid geven deze te lezen en te becommentariëren. Ik wil je vragen voorlopig niet met collega's over de inhoud van dit vraaggerek te praten om zo beïnvloeding te voorkomen.
Dank je wel voor je medewerking!*

Bij vraag 14**Naam geïnterviewde:** _____

Kun je bij elk kader aangeven in welke mate je het met de volgende kaders eens bent en kun je een aantal overwegingen geven bij elk kader?

1. *Bestaande basisvoorzieningen (scholen etc.) zo veel mogelijk behouden;*
2. *Trachten een ontmoetingsplek per dorp te behouden;*
3. *Waardering tonen voor en ondersteunen van eigen initiatief (bottom-up);*
4. *Cultuurhistorische waarde van dorpen zo weinig mogelijk aantasten;*
5. *De identiteit van de dorpen versterken;*
6. *Veranderingen in het landschap (door bijv. schaalvergroting) laten plaatsvinden met respect voor de cultuurhistorische waarde van het platteland;*
7. *De aanwezige (cultuurhistorische) waarde van het platteland herkenbaar/beleefbaar maken als kernkwaliteit;*
8. *Investeren in huisvesting en voorzieningen voor jongeren daar waar het wenselijk is de jongeren te behouden;*
9. *Investeren in passende woningen voor ouderen daar waar het mogelijk is deze doelgroep te behouden;*
10. *Stimuleren van ondernemerschap op het platteland;*
11. *Het ontwikkelen van nieuwe werkgelegenheid op het platteland.*