

Visie Externe Veiligheid Tynaarlo

1	INLEIDING	2
1.1	Aanleiding	2
1.2	Waarom een beleidsvisie externe veiligheid?	2
1.3	Inhoud en betekenis van de beleidsvisie	3
2	HUIDIGE SITUATIE	4
2.1	Typering gemeente	4
2.2	Risico's en knelpunten	4
3	VISIE EXTERNE VEILIGHEID	6
3.1	Visie en ambitie	6
3.2	Ambities vertaald	8

BIJLAGE

1	LIJST VAN GEBRUIKTE BEGRIPPEN
2	KAARTMATERIAAL

Samenvatting

De gemeente Tynaarlo is een gemeente waarin veilig wonen een belangrijks uitgangspunt is. Verder is de gemeente Tynaarlo een veilige plek om te werken, wonen, winkelen en recreëren. Bedrijven hebben de mogelijkheid om zich te vestigen en activiteiten te ontplooiën, terwijl bezoekers en bewoners daarvan geen schadelijke gevolgen mogen ondervinden.

De bestaande risicovolle inrichtingen voldoen aan de gestelde veiligheidseisen conform de wet- en regelgeving en worden gehandhaafd. Twee risicovolle inrichtingen dienen voor 2010 aan de gestelde eisen te voldoen. Omdat veilig wonen een belangrijk uitgangspunt is en de gemeente hier veel waarde aan hecht, biedt ze geen ruimte meer voor nieuwe risicovolle inrichtingen (de zogenoemde BEVI-bedrijven).

De aan te houden afstanden zijn in de wetgeving benoemd als risicocontouren waarbij de risicocontour PR10-6 een belangrijke is. Woonwijken, scholen, bejaardenhuizen etc. worden gezien als kwetsbare objecten en mogen niet in deze risicocontour van een inrichting komen te liggen. Beperkt kwetsbare objecten zoals kantoren, bedrijfswoningen, sporthal of restaurant kunnen bij uitzondering binnen de risicocontour komen te liggen. Echter het belang van een veilige leefomgeving heeft de gemeente aangegrepen om beperkt kwetsbare objecten binnen de PR10-6 risicocontour niet toe te staan.

Naast de genoemde risicocontour moet volgens de wetgeving ook worden gekeken naar de bevolkingsdichtheid in een bepaalde straal rondom een dergelijke risicovolle inrichting. Dit wordt het groepsrisico genoemd. Immers des te meer mensen er wonen of verblijven, des te groter de kans op meer slachtoffers als iets gebeurt. De wetgeving heeft een zachte norm (oriëntatiewaarde) voor het groepsrisico gesteld en laat de gemeente vrij om haar eigen beleid hierin te ontwikkelen.

De gemeente heeft deze vrijheid genomen en zal de oriëntatiewaarde als toetsnorm hanteren. Dit betekent dat een toename van het aantal mensen voor wonen of verblijven geaccepteerd wordt zolang de oriëntatiewaarde niet wordt overschreden.

Verder zal een toename van het groepsrisico altijd goed gemotiveerd worden waarbij de gemaakte keuzes worden verantwoord en vastgelegd in het bijbehorende document bijv. het bestemmingsplan of milieuvergunning.

Voor het vervoer van gevaarlijke stoffen over de rijks- en provinciale wegen (A28, A7, N34 en N386) en het spoor sluit de gemeente zich aan bij de veiligheidsafstanden conform het nog in ontwikkeling zijnde rijksbeleid. De gemeente zal dan indien nodig in de bestemmingsplannen zones rond de wegen en het spoor opnemen waarbinnen geen gebouwen zijn toegestaan.

Ten aanzien van het luchtvaartterrein Groningen Airport Eelde zal rekening worden gehouden met de uitkomsten van het nieuwe wetsvoorstel Besluit Burgerluchthavens en Militaire Luchthavens en de bijbehorende risicocontouren. Voor de bestaande objecten binnen de risicocontouren van het vliegveld geldt een uitzonderingspositie.

Samengevat luidt de ambitie voor nieuwe situaties, in de termen genoemd in de wetgeving, als volgt:

	Overschrijding grenswaarde PR (10⁻⁶) voor kwetsbare objecten	Overschrijding richtwaarde PR (10⁻⁶) voor beperkt kwetsbare objecten	Overschrijding oriënterende waarde Groepsrisico	Toename Groepsrisico
Gemeente Tynaarlo	Niet acceptabel	Niet acceptabel	Niet acceptabel	Acceptabel onder voorwaarden

1 INLEIDING

1.1 Aanleiding

Als gevolg van enkele rampen en incidenten zoals de vuurwerkramp in Enschede is externe veiligheid een belangrijk landelijk thema geworden. Deze rampen en incidenten hebben ertoe geleid dat de Rijksoverheid diverse maatregelen heeft genomen om zicht te krijgen op de risicobronnen in Nederland en het optimaliseren van de risicobeheersing rondom de risicobronnen. Maatschappelijk gezien hebben deze rampen eveneens een belangrijke bijdrage geleverd aan de bewustwording van het leven met veiligheidsrisico's. Helder is dat de huidige maatschappij nu eenmaal veiligheidsrisico's met zich meebrengt, maar dat er wel grenzen aan deze risico's gesteld moeten worden.

Wat is externe veiligheid?

Bij het werken met gevaarlijke stoffen in bedrijven en bij transport ervan kunnen ongelukken gebeuren met effecten voor de omgeving van deze activiteiten. Het gaat om kleine kansen met soms grote gevolgen. In het begrip risico zijn kansen en effecten aan elkaar gekoppeld. Het beleidsveld externe veiligheid houdt zich bezig met de beheersing van activiteiten die een risico voor de omgeving met zich mee kunnen brengen. De uitvoering van dit externe veiligheidsbeleid is vooral een taak van rijk, provincies en gemeenten.

Om de veiligheidsrisico's te beheersen zijn door de Rijksoverheid diverse nota's, wetten en besluiten tot stand gekomen die leidend zijn voor de externe veiligheidstaken van provincie en gemeenten. Het gaat daarbij om wet- en regelgeving waarin risiconormen zijn gesteld voor inrichtingen die met gevaarlijke stoffen werken en vervoer van gevaarlijke stoffen. Naast de landelijke sturing nemen ook provincie, regionale brandweer en gemeenten hun eigen verantwoordelijkheid om de veiligheidsrisico's voor haar burgers zo beperkt mogelijk te houden.

1.2 Waarom een beleidsvisie externe veiligheid?

Kaders van het Rijk

Vanuit het besef dat er altijd veiligheidsrisico's zullen bestaan, maar dat er wel een grens gesteld moet worden aan de grootte van de risico's, heeft de Rijksoverheid grenswaarden gesteld. Zo zijn met het Besluit Externe Veiligheid Inrichtingen (BEVI) risiconormen voor externe veiligheid met betrekking tot bedrijven met gevaarlijke stoffen wettelijk vastgelegd. Het besluit heeft als doel burgers een minimum beschermingsniveau te bieden tegen een ongeval met gevaarlijke stoffen. Daarnaast stelt het Besluit Risico's Zware Ongevallen (BRZO-1999) eisen aan de meest risicovolle bedrijven in Nederland ten aanzien van de preventie en de beheersing van de gevaren van zware ongevallen waarbij gevaarlijke stoffen betrokken zijn. Ten aanzien van transportrisico's zijn de Wet vervoer gevaarlijke stoffen, de Nota Risiconormering Vervoer Gevaarlijke Stoffen (RNVGS) en de Circulaire Risiconormering Vervoer Gevaarlijke Stoffen verschenen en is een Algemene Maatregel van Bestuur (AMvB) externe veiligheid transport gevaarlijke stoffen in voorbereiding.

Beleidsvrijheid

Naast het feit dat vanuit de Rijksoverheid risiconormen zijn gesteld, laat de wet- en regelgeving ook ruimte aan de gemeente Tynaarlo om eigen veiligheidsambities te formuleren. In specifieke zin heeft de gemeente de vrijheid om binnen kaders voor de bescherming van *groepen* burgers (groepsrisico) eigen beleid vast te stellen. Dit geldt in mindere mate voor *individuele* burgers (plaatsgebonden risico). Samen met de andere Drentse gemeenten is een Programma Uitvoering Externe Veiligheid (PUEV) opgesteld waarin afspraken zijn opgenomen op welke wijze de gemeenten en provincie invulling gaan geven aan externe veiligheid in Drenthe. Een van de afspraken betreft het opstellen van een gemeentelijke visie op externe veiligheid.

Invulling verantwoordelijkheid

Vanuit de verantwoordelijkheid van de gemeente voor het bieden van veiligheid voor haar burgers wenst de gemeente Tynaarlo een heldere visie op veiligheid binnen haar grenzen.

Duidelijkheid voor burgers en bedrijven!

Het veiligheidsbeleid is primair gericht op het beschermen van burgers in de regio. In die zin moet het voor burgers duidelijk zijn aan welke risico's zij worden blootgesteld. Daarnaast heeft het veiligheidsbeleid ook consequenties voor bedrijven die gevaarlijke stoffen opslaan, gebruiken en/of vervoeren en de ruimtelijke ordening. Het BEVI gaat niet over eventuele vervuiling van de grond.

Afstemming en sturing: binnen en buiten!

Bij het beheersen van veiligheidsrisico's zijn verschillende partijen nodig. Zowel partijen binnen de gemeentelijke en provinciale organisaties als daarbuiten. Het is voor de beheersing van veiligheidsrisico's van groot belang dat er voor alle betrokken partijen, waaronder de Regionale Brandweer Drenthe (RBD), duidelijkheid bestaat over het externe veiligheidsbeleid van de gemeente Tynaarlo. Afstemming met de buurgemeenten Noordenveld, Assen, Aa en Hunze, Groningen, Haren en Hogeveen is daarbij van belang. Daarnaast zal binnen de gemeente continu aandacht moeten zijn voor de kwaliteit van het externe veiligheidsbeleid.

1.3 Inhoud en betekenis van de beleidsvisie

Met de voorliggende visie externe veiligheid geeft de gemeente Tynaarlo allereerst haar visie op de beheersing van veiligheidsrisico's binnen de gemeente. Het gaat dan om risico's als gevolg van de opslag, gebruik en vervoer van gevaarlijke stoffen. Daarmee geeft de gemeente ook het ambitieniveau aan. Dus hoe veilig moet het in de gemeente Tynaarlo zijn? Op basis van deze visie wordt een nadere invulling gegeven aan de beleidsvrijheid op het gebied van externe veiligheid. Zo wordt aangegeven hoe de gemeente omgaat met (de verantwoording van) het groepsrisico en de richtwaarde bij het plaatsgebonden risico bij beperkt kwetsbare objecten.

Daarnaast wordt aangegeven welke maatregelen genomen moeten worden om de geformuleerde ambities te realiseren en welke instrumenten daarvoor worden ingezet. De maatregelen worden uitgewerkt in andere gemeentelijke documenten (bestemmingsplannen/ structuurplannen, milieuvergunningen en rampbestrijdingsplannen). In die zin bestrijkt de visie zowel de beheersing van risico's als de bestrijding van een ramp wanneer die zich mocht voordoen.

2 HUIDIGE SITUATIE

2.1 Typering gemeente

De gemeente Tynaarlo (met een oppervlakte van 14.500 hectare) is een gemeente met een landelijk karakter, veel ruimte en natuurschoon, gelegen in het noorden van Drenthe. In de gemeente wonen ruim 32.000 mensen verspreid in diverse kernen en dorpen en in het buitengebied.

Daarnaast biedt de gemeente haar inwoners een veelheid aan voorzieningen. En wat niet in de eigen gemeente voorhanden is, is dichtbij te vinden door de centrale ligging tussen Assen en Groningen.

De gemeente heeft ook Groningen Airport Eelde binnen haar grenzen. Groningen Airport Eelde is dé regionale luchthaven van Noord-Nederland en heeft naast vele vakantiebestemmingen ook een aantal lijndiensten. Er vertrekken jaarlijks zo'n 160.000 mensen vanaf dit vliegveld (ongeveer 55.000 vliegbewegingen per jaar). Naast de vele vluchten worden op het vliegveld ook professionele piloten opgeleid. De luchthaven heeft hoogwaardige vliegscholen en met deze scholen levert het vliegveld een belangrijke bijdrage aan de opleiding van Nederlandse piloten¹.

Tynaarlo heeft de volgende bedrijventerreinen.

- Vriezerbrug
- Bloemenveiling
- Bolwerk Zuidlaren
- Brinkhovenlaan/ Oosterland
- De Groeve
- Bedrijventerrein Groningen Airport Eelde voor luchthavenverbonden bedrijven

Het beleid van de gemeente is om bedrijven zich hier te concentreren. Indien bestaande bedrijven op ander locaties willen uitbreiden zal de gemeente ze stimuleren om de vestiging naar een van de terreinen te verplaatsen.

Ruimtelijke ontwikkelingen

Voor Groningen Airport Eelde is de baanverlening van 1800 meter naar 2500 meter in procedure. In het structuurplan worden de volgende locaties genoemd voor woningbouw in de komende 15 tot 20 jaar: Grooteveen en De Drift in Eelde, Nieuwe Stukken in Vries, Tienelwolde, Hogeweg-Oost en Zuides in Zuidlaren en Loopstukken in Tynaarlo. Daarnaast zijn er tientallen herstructureringslocaties waarvan de wijk Nieuwe Akkers in Paterswolde de grootste is.

In het structuurplan is vastgelegd dat in de huidige collegeperiode geen initiatieven worden ondernomen voor een zuidelijke uitbreiding van het bedrijventerrein Vriezerbrug. In het kader van de op te stellen landschapvisie wordt bezien wat de randvoorwaarden zijn voor uitbreiding van de bloemenveiling in noordelijke richting. In het structuurplan is ook ruimte gereserveerd voor een verdere uitbreiding van het cargo terrein van de luchthaven. Voor een totaaloverzicht wordt verwezen naar bijlage 2 kaart 2) de bijgevoegde structuurplankaart, zoals vastgesteld op 10 oktober 2006

2.2 Risico's en knelpunten

Risico's

Er zijn transportroutes² en bedrijven met activiteiten die een risico voor de (directe) omgeving met zich meebrengen, zo ook in deze gemeente. De risico's kunnen worden beperkt zolang de bedrijven en gemeente hier bewust mee omgaan en de getroffen (veiligheids)maatregelen worden nageleefd en daarop actief toezicht wordt uitgeoefend. Om een effectief veiligheidsbeleid te kunnen voeren is

¹ Uit Jaarverslag GAE 2006, Eelde, 30 mei 2007

² Betreft zowel routes via spoor, water, weg en ondergrondse buisleiding.

allereerst inzicht in de locatie van risicobronnen³ en de grootte van de daarbij behorende veiligheidsrisico's van belang.

Om dit inzicht te krijgen heeft de gemeente een risico-inventarisatie uitgevoerd, waarbij zowel de risico's als gevolg van inrichtingen die werken met gevaarlijke stoffen, als de risico's van vervoer van gevaarlijke stoffen zijn onderzocht. Hierbij is gebruikgemaakt van reeds beschikbare informatie voor de risico-inventarisaties als het RRGs en de risicokaart. Het overzicht van de risico-inventarisatie is weergegeven in bijlage 2.

Knelpunten

De omvang van de risico's dient vervolgens te worden getoetst aan de landelijke grenswaarden (en richtwaarden) voor het plaatsgebonden risico c.q. normen met betrekking tot externe veiligheid voor transport en bedrijven. Huidige en toekomstige situaties die niet voldoen aan de grenswaarden volgens de normen uit generieke regelingen van het Rijk voor transport en bedrijven op het gebied van externe veiligheid, worden dan aangeduid als knelpunten. Deze knelpunten dienen vervolgens te worden aangepakt als het gaat om bestaande situaties. Daarnaast moet worden voorkomen dat er nieuwe situaties ontstaan die niet aan de risiconormen voldoen.

Bij het vervoer van gevaarlijke stoffen over de weg geldt dat zich binnen de contour van het plaatsgebonden risico geen kwetsbare objecten mogen bevinden. Voor de gemeente betreft dit de rijkswegen A28 en A7 en de provinciale wegen N34 en N386. De risicocontouren van deze rijkswegen⁴ en provinciale wegen⁵ liggen op het wegvak en in de huidige situatie liggen er geen kwetsbare objecten zoals woningen binnen die afstand.

Bij het vervoer van gevaarlijke stoffen over het spoor geldt ook dat er binnen de contour van het plaatsgebonden risico geen kwetsbare objecten mogen bevinden. In de huidige situatie liggen er geen kwetsbare objecten binnen die afstand.

Het rijksbeleid voor transportleidingen stamt nog uit de jaren tachtig. In een tweetal circulaire⁶ zijn veiligheidsafstanden vastgelegd die aangehouden moeten worden tussen een buisleiding en bijvoorbeeld woningen, scholen en ziekenhuizen. De gemeente heeft deze afstanden toegepast en hanteert de afstanden ten aanzien van de bebouwing etc.

Binnen de gemeente bevinden zich een tweetal knelpunten. Onder knelpunten worden die situaties gerekend, waarbij kwetsbare objecten zich binnen de contour van het plaatsgebonden risico (de "harde" grenswaarde uit de wet) bevinden. Het gaat om de volgende bedrijven:

Nr.	Knelpunt	Reden	Oplossing
1	Tankstation Annerweg 2, Zuidlaren	Kwetsbaar object binnen contour reservoir (tank)	Intrekkingbesluit vergunning. Vóór 1 januari 2010 dient LPG verwijderd te zijn
2	Tankstation Verlengde stationsweg 28, Zuilaren	Kwetsbaar object binnen de 10-6 contour van het vulpunt	Verplaatsen vulpunt waardoor woning buiten contour komt te liggen

³ Zowel stationaire (installaties) als niet-stationaire (transport) bronnen.

⁴ Uit Rapport analyse externe veiligheid witterhoofdweg Assen, PR-contour A28, 27 juli 2007

⁵ Reconstructie Verkeersplein Gieten, Onderzoek externe veiligheid, Grontmij, 26 juni 2007

⁶ de circulaire 'Zonering langs hogedruk aardgastransportleidingen' uit 1984 en de circulaire 'Bekendmaking van beleid ten behoeve van de zonering langs transportleidingen voor brandbare vloeistoffen van de K1-, K2- K3-categorie' van 1991

3 VISIE EXTERNE VEILIGHEID

3.1 Visie en ambitie

Eén van de kerntaken van de overheid is het bieden van een veilige leefomgeving voor haar burgers. In die zin draagt de gemeente Tynaarlo een belangrijke verantwoordelijkheid als het gaat om externe veiligheid. Tegelijkertijd moet er een afweging zijn tussen de ambities enerzijds en de maatschappelijke kosten anderzijds. Hoge veiligheidsambities hebben immers grote financiële consequenties. Het spanningsveld tussen veiligheidsniveau en acceptabele maatschappelijke kosten vraagt dan ook om een heldere visie op het veiligheidsvraagstuk.

Ambities binnen kaders

Als het gaat om het ambitieniveau voor externe veiligheid binnen de gemeente is door de wetgever wel een minimum veiligheidsniveau gedefinieerd. Zo bestaat voor het plaatsgebonden risico een grenswaarde⁷ (en richtwaarde⁸) waar minimaal aan moet worden voldaan. Voor groepsrisico bestaat een zogenoemde oriënterende waarde⁹. Binnen deze kaders staat het de gemeente vrij om eigen ambities te formuleren.

Plaatsgebonden Risico (PR)

Het plaatsgebonden risico is de berekende kans per jaar, dat een persoon overlijdt als rechtstreeks gevolg van een ongeval bij een risicobron, aangenomen dat hij op die plaats permanent en onbeschermd verblijft.

In het plaatsgebonden risico zijn in het kort twee verschillende kansen verwerkt:

- de kans dat een ramp, zoals het ontsnappen van een gevaarlijke stof, plaatsvindt;
- de kans dat een persoon daadwerkelijk overlijdt als gevolg daarvan.

Deze kans mag maximaal 1 op een miljoen (10^{-6}) per jaar zijn. De norm van 10^{-6} /jr. geldt ten aanzien van kwetsbare objecten als grenswaarde, die niet mag worden overschreden, en ten aanzien van beperkt kwetsbare objecten als richtwaarde. Rondom een inrichting of transportmedium bestaat op sommige plaatsen hetzelfde risico. Deze plaatsen kunnen als een lijn (een risicocontour) op een kaart gezet worden.

3.1.1 Ambitie gemeente Tynaarlo

Om ruimte te bieden voor de ontwikkeling van kernen én ervoor te zorgen dat er geen veiligheidsrisico's worden gelopen is het wenselijk om sturing te geven aan de situering van bedrijven met een risicocontour en aan ruimtelijke ontwikkelingen binnen risicocontouren. Om die redenen worden binnen de gemeente Tynaarlo de volgende ambitie onderschreven:

- De gemeente Tynaarlo is een gemeente waarin veilig wonen een belangrijk uitgangspunt is.
- Het is van belang dat de gemeente Tynaarlo een veilige plek is om te werken, wonen, winkelen en recreëren. Bedrijven moeten de mogelijkheid hebben om zich te vestigen en activiteiten te ontplooiën, terwijl bezoekers en bewoners daarvan geen schadelijke gevolgen mogen ondervinden.
- Nieuwe risicovolle inrichtingen (BEVI-bedrijven) zijn niet toegestaan, ook niet op de bedrijventerreinen. De bestaande BEVI-bedrijven worden gerespecteerd.

⁷ Het betreft een waarde die niet overschreden mag worden.

⁸ Het betreft een waarde waarvan slechts om gemotiveerde redenen mag worden afgeweken.

⁹ Betreft een toetsingswaarde (met het karakter van een oriënterende waarde), waarvan gemotiveerd mag worden afgeweken. Een oriënterende waarde heeft in tegenstelling tot een grens- en richtwaarde geen juridische status.

3.1.2 Plaatsgebonden risico (PR)

Volgens het wettelijk kader geldt het volgende minimum veiligheidsniveau:

- Er mogen vanaf 2010 nergens situaties voorkomen waarbij kwetsbare objecten binnen de $PR=10^{-6}$ contour van een BEVI-inrichting of transportader liggen.
- Bij tussentijdse wijzigingen bij een (stationaire) risicobron mag de risicosituatie voor kwetsbare objecten liggend binnen de $PR=10^{-6}$ contour niet verslechteren.

Naast deze minimumeisen gelden in de gemeente Tynaarlo de volgende aanvullende normen:

- Ook beperkt kwetsbare objecten, waarvoor richtwaarden gelden in plaats van grenswaarden, mogen in nieuwe situaties nergens binnen de $PR=10^{-6}$ -contour van een bedrijf of transportader liggen.

NB: Hobbyschuurtjes, fietsenschuurtjes en soortgelijke objecten waar niet beroepshalve gewerkt wordt, worden niet als beperkt kwetsbaar aangemerkt en zijn wel toegestaan. Dit onderscheid zal onderdeel worden van de voorschriften en worden opgenomen in de bestemmingsplannen.

- Voor bestaande situaties wordt ernaar gestreefd de risico's voor beperkt kwetsbare objecten liggend binnen de $PR=10^{-6}$ -contour zoveel als mogelijk te beperken.
- Voor bestaande situaties geldt het stand-still principe.

Groepsrisico (GR)

Cumulatieve kansen per jaar dat ten minste 10, 100 of 1000 personen overlijden als rechtstreeks gevolg van hun aanwezigheid in het invloedsgebied van een inrichting en een ongewoon voorval binnen die inrichting waarbij een gevaarlijke stof, gevaarlijke afvalstof of bestrijdingsmiddel betrokken is.

Anders gezegd geeft het groepsrisico weer wat de kans is op het overlijden van een groep personen ten gevolge van een ongeval bij een bedrijf.

Voor het groepsrisico is geen grenswaarde vastgesteld. Wel is er de zogeheten oriëntatiewaarde, deze dient door het bevoegde gezag (in dit geval de gemeente) te worden gehanteerd bij de overwegingen omtrent het groepsrisico. Deze oriëntatiewaarde is de kans op een ongeval met 10 of meer dodelijke slachtoffers van ten hoogste 10-5 per jaar, met de kans op een ongeval met 100 of meer dodelijke slachtoffers van ten hoogste 10-7 per jaar en met de kans op een ongeval met 1000 of meer dodelijke slachtoffers van ten hoogste 10-9 per jaar.

3.1.3 Groepsrisico (GR)

Uitgangspunt is dat er altijd een groepsrisicoverantwoording moet plaatsvinden indien er een besluit wordt genomen waarbij (beperkt) kwetsbare objecten zijn gelegen binnen het invloedsgebied van gevaarlijke inrichtingen of transportroutes.

- De gemeente Tynaarlo stelt ten behoeve van de verantwoordingsplicht van het GR –alvorens de procedure voor het opstellen of wijzigen van een bestemmingsplan of milieuvergunning verder te doorlopen – de Regionale Brandweer Drenthe in staat te adviseren over de aspecten zelfredzaamheid¹⁰, mogelijkheden voor de hulpverlening en beheersbaarheid van calamiteiten.
- Overschrijding van de oriënterende waarde van het GR wordt niet geaccepteerd.
- Bij een toename van het GR zal de gemeente Tynaarlo de gemaakte keuzes verantwoorden en vastleggen in de toelichting van het bestemmingsplan of de motivering van de milieuvergunning
- Een toename van het groepsrisico tot aan de oriënterende waarde wordt – mits gemotiveerd – geaccepteerd.

¹⁰ Zie voor een toelichting de lijst van gebruikte begrippen in bijlage 1.

3.2 Ambities vertaald

De externe veiligheidsrisico's zijn aan verandering onderhevig. Zowel de risicobron als de omgeving kan veranderen. Ook kunnen vergunningaanvragen voor nieuwe risicovolle activiteiten binnenkomen. In deze paragraaf geeft de gemeente in hoofdlijnen aan, hoe zij om zal gaan met veranderende externe veiligheidsrisico's.

De gemeente biedt in de nieuwe situaties geen ruimte meer voor risicovolle inrichtingen (zogenoemde BEVI-bedrijven). De bestaande risicovolle inrichtingen worden gehandhaafd en voldoen aan de gestelde veiligheidseisen conform de wet en regelgeving. Bij nieuwe of te herziene bestemmingsplannen worden de bestaande risicovolle inrichtingen positief bestemd als risicobedrijven en zullen nieuwe risicobedrijven uitgesloten worden.

Voor het vervoer van gevaarlijke stoffen over de weg en het spoor sluit de gemeente zich aan bij de veiligheidsafstanden conform het nog in ontwikkeling zijnde rijksbeleid. De gemeente zal dan indien nodig in bestemmingsplannen zones rond de wegen en het spoor opnemen waarbinnen kwetsbare of beperkt kwetsbare objecten niet zijn toegestaan.

Ten aanzien van het luchtvaartterrein Groningen Airport Eelde zal rekening worden gehouden met de uitkomsten van het nieuwe wetsvoorstel Besluit Burgerluchthavens en Militaire Luchthavens en de bijbehorende risicocontouren.

De gemeente hanteert de veiligheidsafstanden die aangehouden moeten worden tussen een buisleiding en bijvoorbeeld woningen, scholen en ziekenhuizen conform de huidige circulaire¹¹. Momenteel is het Rijk bezig met het opstellen van een Algemene Maatregel van Bestuur (AMvB) Buisleidingen. Deze AMvB zal nieuwe regels gaan stellen aan risiconormering en zonering langs buisleidingen, het opnemen van voorschriften in bestemmingsplannen, etc. Eén en ander zal wordt vastgelegd in een nieuwe circulaire en vervolgens in een wettelijke regeling. De gemeente zal zich aansluiten bij de nieuwe wetgeving waarbij de aandacht voor het groepsrisico meer nadruk zal krijgen.

Verantwoording van het groepsrisico vindt plaats door het ruimtelijke planontwerp in vroegtijdig stadium te optimaliseren. Dit betekent dat de afdeling BMV bij de planontwikkeling integraal betrokken wordt en input levert voor de mogelijkheden voor o.a. de beheersbaarheid van calamiteiten, zelfredzaamheid van de burgers en de hulpverlening.

De in deze visie geformuleerde ambities kunnen alleen gerealiseerd worden als daarvoor de goede maatregelen genomen worden en het juiste instrumentarium aanwezig is. In het uitvoeringsprogramma wordt uiteengezet op welke wijze de visie en de ambitie van de gemeente Tynaarlo worden omgezet in acties. Het gaat naast de inzet van diverse instrumenten om het creëren van de juiste organisatorische condities en inzet van benodigde middelen.

¹¹ de circulaire 'Zonering langs hogedruk aardgastransportleidingen' uit 1984 en de circulaire 'Bekendmaking van beleid ten behoeve van de zonering langs transportleidingen voor brandbare vloeistoffen van de K1-, K2- K3-categorie' van 1991

BIJLAGE 1 LIJST VAN GEBRUIKTE BEGRIPPEN

Bestaande situaties

Een op het tijdstip van inwerkingtreding van het BEVI:

- geldende Wm-vergunning;
- vastgesteld bestemmingsplan of vrijstellingsbesluit op grond waarvan de bouw of vestiging van kwetsbare of beperkt kwetsbare objecten is toegelaten;
- aanwezige kwetsbare en beperkt kwetsbare objecten.

Beperkt kwetsbaar object

- a. verspreid liggende woningen van derden met een dichtheid van maximaal twee woningen per hectare; dienst- en bedrijfswoningen van derden;
- b. Kantoorgebouwen en hotels met een bruto vloeroppervlak van minder of gelijk aan 1500 m² per object;
- c. Restaurants, voor zover hierin geen grote aantallen personen gedurende een groot gedeelte van de dag aanwezig plegen te zijn;
- d. Winkels met een totaal bruto vloeroppervlak van minder of gelijk aan 2000 m², voor zover zij geen onderdeel uitmaken van een complex waarin meer dan vijf winkels zijn gevestigd, waarvan het gezamenlijk bruto oppervlak meer dan 1000 m² bedraagt en waarin een supermarkt, hypermarkt of warenhuis is gevestigd;
- e. Sporthallen, zwembaden en speeltuinen;
- f. Sport- en kampeerterrinen en terreinen bestemd voor recreatieve doeleinden, voor zover zij niet bestemd zijn voor het verblijf van meer dan 50 personen gedurende meerdere aaneengesloten dagen;
- g. Bedrijfsgebouwen, voor zover het geen gebouwen zijn waarin grote aantallen personen gedurende een groot gedeelte van de dag aanwezig plegen te zijn zoals:
 - a. kantoorgebouwen en hotels met een bruto oppervlak van meer dan 1500 m² per object;
 - b. complexen, waarin meer dan 5 winkels zijn gevestigd en waarvan het gezamenlijke vloeroppervlak meer dan 1000 m² bedraagt, en winkels met een totaal oppervlak van meer dan 2000 m² per object, voor zover in die complexen of in die winkels een supermarkt, hypermarkt of warenhuis is gevestigd;
- h. Objecten die met de onder a tot en met e en g genoemde gelijkgesteld kunnen worden uit hoofde van de gemiddelde tijd per dag gedurende welke personen daar verblijven, het aantal personen dat daarin doorgaans aanwezig is en de mogelijkheden voor zelfredzaamheid bij een ongeval, voor zover die objecten geen kwetsbare objecten zijn;
- i. Objecten met een hoge infrastructurele waarde, zoals een telefoon- of elektriciteitscentrale of een gebouw met vluchtleidingsapparatuur, voor zover die objecten wegens de aard van de gevaarlijke stoffen die bij een ongeval kunnen vrijkomen, bescherming verdienen tegen de gevolgen van dat ongeval.

Bevoegd gezag

Het bevoegd gezag is de overheidsorganisatie die verantwoordelijk is voor de naleving van bepaalde wetgeving. In de regel is de gemeente of de provincie het bevoegde gezag, maar een waterschap of een ministerie kunnen ook bevoegd gezag zijn. Deze verantwoordelijkheid kan bestaan uit het afgeven van vergunningen, maar ook uit handhaving en het vaststellen van een bestemmingsplan. Dat is zorgen dat de regels worden nageleefd. Beheerders van (water)wegen, concessiehouders van buisleidingen en bedrijven zijn echter op de eerste plaats zelf verantwoordelijk voor de veiligheid en het naleven van de regels.

Effect

De effecten ten gevolge van:

- explosie: het ontstaan van een drukgolf en/of warmtestraling;
- brand;
- toxisch: gevaar van vergiftiging door giftige gassen of dampen.

Effectgebied

Het effectgebied van een risicobron geeft aan tot op welke afstand er directe gezondheidseffecten kunnen zijn als er een ernstig ongeval bij de risicobron plaatsvindt. De kans dat een ongeluk gebeurt, is in het effectgebied niet verrekend. Dat is het belangrijkste verschil met risicocontouren.

Geprojecteerd object

Nog niet aanwezig object dat op grond van het vigerende bestemmingsplan toelaatbaar is.

Gevaarlijke stoffen

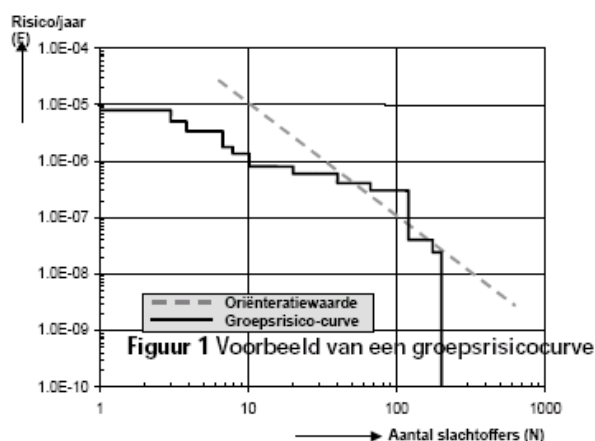
Gevaarlijke stoffen zijn stoffen waarvan het gebruik, het transport of de opslag, risico's met zich meebrengt. Het kan gaan om explosiegevaar, brand, giftigheid of radioactiviteit. De gevaren zijn vaak de keerzijde van nuttige eigenschappen van die stoffen. Het zijn vaak brandstoffen, of grondstoffen voor nuttige producten zoals medicijnen, kunststoffen en kunstmest of hulpstoffen die voor allerlei doeleinden worden gebruikt, bijvoorbeeld voor koelen, reinigen of conserveren. Daarnaast kan het ook om afvalstoffen gaan.

Grenswaarde

Grenswaarde als bedoeld in artikel 5.1 van de Wet milieubeheer. Van een grenswaarde mag niet worden afgeweken.

Groepsrisico (GR)

Cumulatieve kansen per jaar dat ten minste 10, 100 of 1000 personen overlijden als rechtstreeks gevolg van hun aanwezigheid in het invloedsgebied van een inrichting en een ongewoon voorval binnen die inrichting waarbij een gevaarlijke stof, gevaarlijke afvalstof of bestrijdingsmiddel betrokken is. Anders gezegd geeft het groepsrisico weer wat de kans is op het overlijden van een groep personen ten gevolge van een ongeval bij een bedrijf. Voor het groepsrisico is geen grenswaarde vastgesteld. Wel is er de zogeheten oriëntatiewaarde, deze dient door het bevoegd gezag te worden gehanteerd bij de overwegingen omtrent het groepsrisico. Deze oriëntatiewaarde is de kans op een ongeval met 10 of meer dodelijke slachtoffers van ten hoogste 10^{-5} per jaar, met de kans op een ongeval met 100 of meer dodelijke slachtoffers van ten hoogste 10^{-7} per jaar en met de kans op een ongeval met 1000 of meer dodelijke slachtoffers van ten hoogste 10^{-9} per jaar. Hieronder is een FN-diagram weergegeven met daarin als voorbeeld een FN-curve en tevens de oriëntatiewaarde.



Inrichting

Het woord inrichting komt onder andere uit de Wet milieubeheer. Het betreft bedrijven die vallen onder een AMvB ex. 8.40 van de Wet milieubeheer of inrichtingen waarvoor een milieubeheervergunning noodzakelijk is.

Invloedsgebied

Gebied waarin volgens bij regeling van de minister vast te stellen regels personen worden meegeteld voor de berekening van het groepsrisico. Het invloedsgebied voor het groepsrisico bij bedrijven is het gebied tot de 1% letaliteitsgrens, behalve voor LPG-tankstations, waar de grens van het invloedsgebied op 150 meter is gesteld. Deze 1%-letaliteitsgrens geeft de afstand aan van de risicovolle inrichting of transportroute tot een punt waarbij een daar aanwezige persoon nog een kans van 1% heeft om te overlijden ten gevolge van een ongeval binnen die inrichting.

Zie verder bij plaatsgebonden risico en bij risicocontour.

Kwetsbaar object

- a. Woningen, niet zijnde verspreid liggende woningen van derden met een dichtheid van maximaal twee woningen per hectare of dienst- en bedrijfswoningen van derden;
- b. Gebouwen bestemd voor het verblijf, al dan niet gedurende een gedeelte van de dag, van minderjarigen, ouderen, zieken of gehandicapten, zoals:
 - a. ziekenhuizen, bejaardenhuizen en verpleeghuizen;
 - b. scholen;
 - c. gebouwen of gedeelten daarvan, bestemd voor dagopvang van minderjarigen;
- c. Gebouwen waarin grote aantallen personen gedurende een groot gedeelte van de dag aanwezig plegen te zijn, zoals:
 - a) kantoorgebouwen en hotels met een bruto vloeroppervlak van meer dan 1500 m² per object;
 - b) complexen, waarin meer dan 5 winkels zijn gevestigd en waarvan het gezamenlijk bruto vloeroppervlak meer dan 1000 m² bedraagt, en winkels met een totaal bruto vloeroppervlak van meer dan 2000 m² per object, voor zover in die complexen of in die winkels een supermarkt, hypermarkt of warenhuis is gevestigd;
- d. Kampeer- en andere recreatieterreinen bestemd voor het verblijf van meer dan 50 personen gedurende meerdere aaneengesloten dagen van het jaar.

Nieuwe situaties

Het betreft situaties ná inwerkingtreding van het BEVI (27 oktober 2004):

- het oprichten van een inrichting;
- het veranderen van een bestaande inrichting waarvoor een milieuvergunning nodig is en waarbij de verandering nadelige gevolgen heeft voor het Plaatsgebonden Risico;
- een bestemmingsplan dat wordt vastgesteld of herzien (inclusief de goedkeuring ervan);
- een vast te stellen wijzigings-, uitwerkings- of vrijstellingsbesluit en de in verband daarmee af te geven verklaring van geen bezwaar;
- besluiten die betrekking hebben op vervangende nieuwbouw en opvulling van gaten binnen aaneengesloten bebouwing in bestaand stedelijk gebied.

Oriënterende waarde

Betreft een toetsingswaarde (die het karakter heeft van een oriënterende waarde), waarvan het bevoegd gezag gemotiveerd mag afwijken. Een oriënterende waarde heeft in tegenstelling tot een grens- en richtwaarde geen juridische status.

Plaatsgebonden Risico (PR)

Het plaatsgebonden risico is de berekende kans per jaar, dat een persoon overlijdt als rechtstreeks gevolg van een ongeval bij een risicobron, aangenomen dat hij op die plaats permanent en onbeschermd verblijft. In het plaatsgebonden risico zijn in het kort twee verschillende kansen verwerkt:

- de kans dat een ramp, zoals het ontsnappen van een gevaarlijke stof, plaatsvindt;
- de kans dat een persoon daadwerkelijk overlijdt als gevolg daarvan.

Deze kans mag maximaal 1 op een miljoen (10^{-6}) per jaar zijn. De norm van 10^{-6} /jr. geldt ten aanzien van kwetsbare objecten als grenswaarde, die niet mag worden overschreden, en ten aanzien van beperkt kwetsbare objecten als richtwaarde. Rondom een inrichting of transportmedium bestaat op sommige plaatsen hetzelfde risico. Deze plaatsen kunnen als een lijn (een risicocontour) op een kaart gezet worden.

Ramp

Volgens de Wet rampen en zware ongevallen is een ramp of zwaar ongeval een gebeurtenis:

1. waardoor een ernstige verstoring van de openbare veiligheid is ontstaan, waarbij het leven en de gezondheid van vele personen, het milieu of grote materiële belangen in ernstige mate worden bedreigd of zijn geschaad, en
2. waarbij een gecoördineerde inzet van diensten en organisaties van verschillende disciplines is vereist om de dreiging weg te nemen of de schadelijke gevolgen te beperken

Rampbestrijdingsplan

In een rampbestrijdingsplan legt een gemeente vast welke voorbereidingen zijn getroffen voor de bestrijding van een specifieke ramp of een specifieke soort ramp. De gemeente moet een beleid hebben waarin is bepaald voor welke overige gevallen een rampbestrijdingsplan wordt gemaakt. Het gaat erom dat er een rampbestrijdingsplan komt voor rampen en zware ongevallen waarvan de plaats, de aard en de gevolgen voorzienbaar zijn. Voor sommige risicosituaties is een rampbestrijdingsplan direct wettelijk verplicht. In een rampbestrijdingsplan moet de afstemming met aangrenzende gemeenten en aangrenzende gebieden in buurlanden zijn gewaarborgd.

Register risicosituaties gevaarlijke stoffen

Het Register Risicosituaties Gevaarlijke Stoffen (RRGS) is een centraal landelijk register met gegevens over risicosituaties die in Nederland bestaan rond het gebruik, de opslag en het vervoer van gevaarlijke stoffen. Deze gegevens worden beheerd door het RIVM. Daarnaast worden deze gegevens gebruikt in plaatselijke risicokaarten die ook andere risicosituaties tonen.

Richtwaarde

Richtwaarde als bedoeld in artikel 5.1 van de Wet milieubeheer ten aanzien van het niveau van het plaatsgebonden risico. Van een richtwaarde mag slechts om gemotiveerde redenen worden afgeweken.

Risicobron

De plaatsen waar risico's vandaan (kunnen) komen, worden risicobronnen genoemd. Het betreft hierbij:

- bedrijven waar gevaarlijke stoffen worden gemaakt, gebruikt of opgeslagen;
- routes en pijpleidingen waarover of -door gevaarlijke stoffen worden getransporteerd.

Risicocontouren

Een risicocontour geeft aan hoe hoog in de omgeving de overlijdenskans is door een ongeval met een risicobron. Deze contourlijnen kan men vergelijken met de gewone hoogtelijnen op een kaart: binnen de contour is het risico groter, buiten de contour is het risico kleiner.

Risicokaart

Een risicokaart laat zien waar risicobronnen liggen. Het gaat daarbij om risicobronnen waardoor mensen direct letsel kunnen oplopen. Bijvoorbeeld gevaarlijke stoffen en andere relevante risico's, zoals overstromingen. In totaal kunnen de risico's van een dertiental verschillende ramptypen op kaart worden getoond.

Route gevaarlijke stoffen

Voor de routing van gevaarlijke stoffen is de Wet vervoer gevaarlijke stoffen van belang. Alle rijkswegen (enkele tunnels onder belangrijke vaarwegen daargelaten) en de provinciale wegen zijn aangewezen als route voor gevaarlijke stoffen. Gemeenten mogen voor de zogenaamde routeplichtige stoffen gemeentelijke wegen binnen hun grenzen aanwijzen waarover deze gevaarlijke stoffen mogen

worden vervoerd (en daarbuiten dus niet). Redenen voor routing zijn bijvoorbeeld kwetsbare situaties, zoals dichte bebouwing, de aanwezigheid van een ziekenhuis of de ligging van een waterwingebied. De gemeente kán vervolgens ook vrijstelling verlenen aan bedrijven als deze hiertoe een verzoek indienen. NB in de gemeente Tynaarlo zijn geen afzonderlijke wegen aangewezen.

Transportroute

Transport van gevaarlijke stoffen vindt vooral plaats over de weg, over het water, per spoor en door buisleidingen.

Zelfredzaamheid

Zelfredzaamheid geeft aan in welke mate de aanwezigen in staat zijn om zich op eigen kracht in veiligheid te brengen. De zelfredzaamheid kan positief beïnvloed worden door:

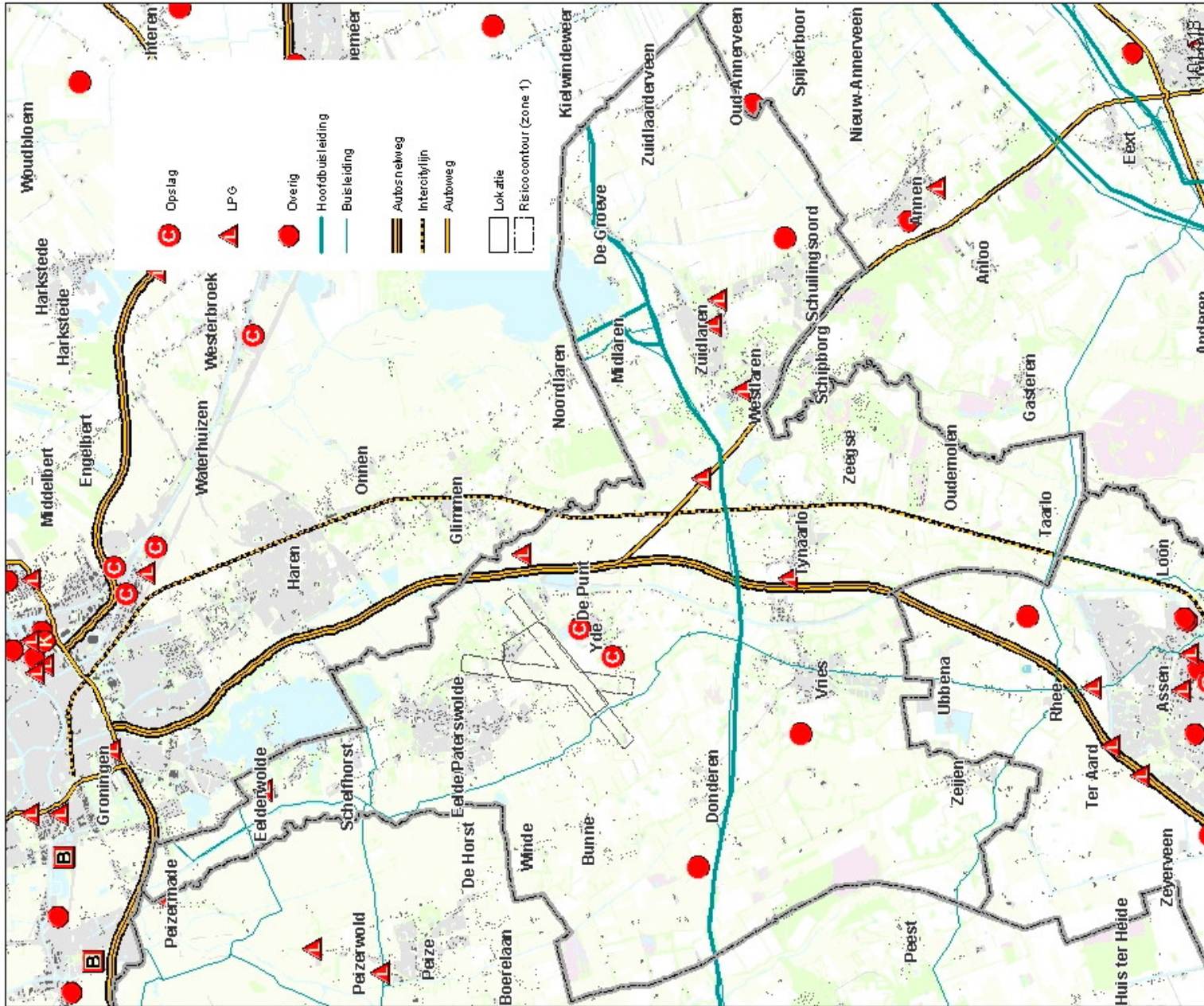
- a) de voorzieningen in het gebied waarmee vluchten mogelijk wordt gemaakt (infrastructurele mogelijkheden);
- b) de fysieke mogelijkheden van de aanwezige populatie om te vluchten;
- c) de mate waarin men is voorbereid op de eventuele noodzaak om te vluchten of hiertoe tijdig instructies ontvangt (mentale mogelijkheden).

BIJLAGE 2 KAARTMATERIAAL

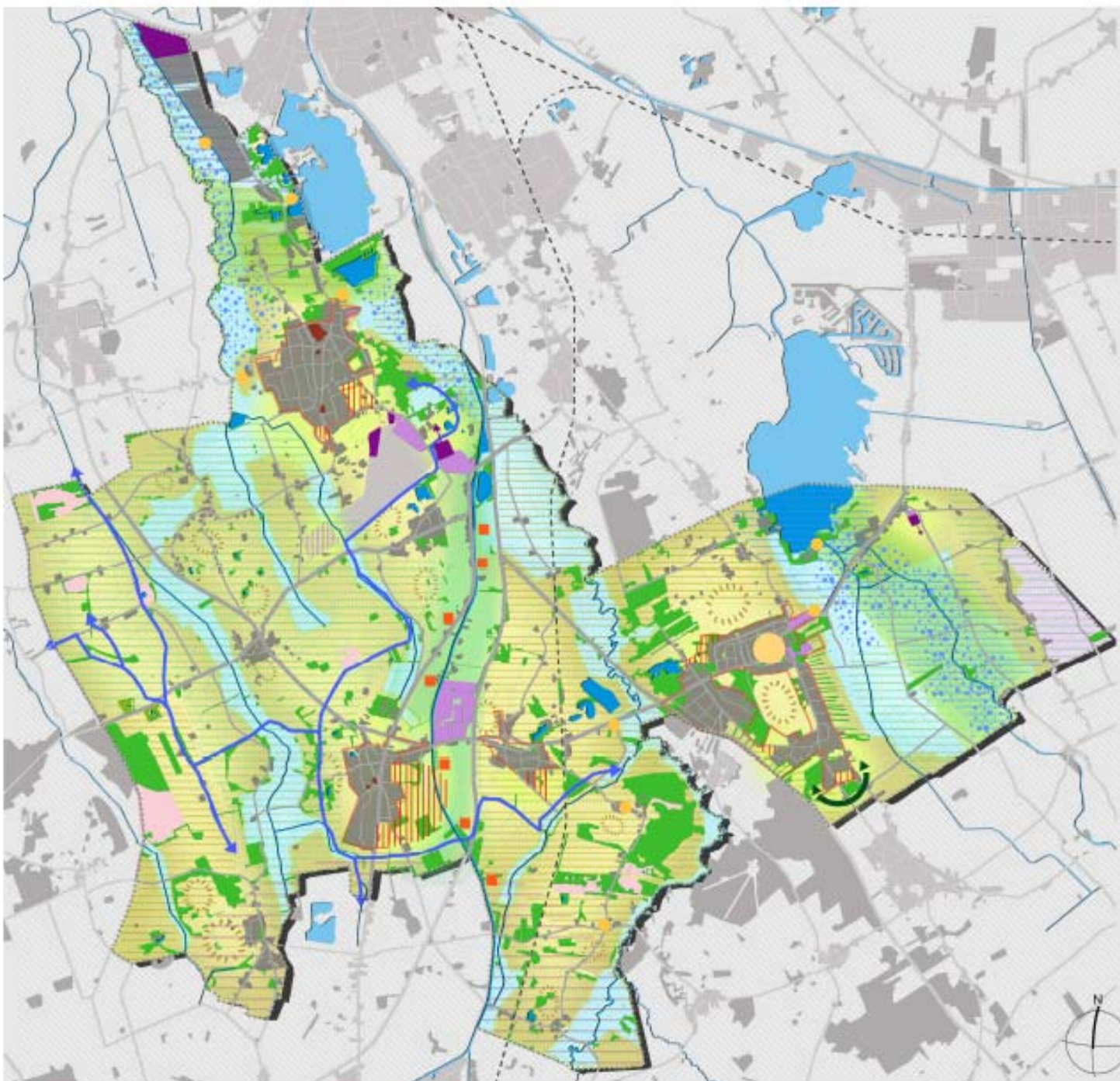
Kaart 1 Uitdraai Risicokaart

Kaart 2 Structuurplankaart

BIJLAGE 1: UITDRAAI RISICOKAART
Stand van zaken januari 2008



STRUCTUURPLANKAART TYNAARLO



LEGENDA

- Maken of te werken landschap met wonen, voorzieningen (en bij Nieuw) met werken, recreatie en natuur. Zie kernstructuur
- Herstructureringsgebied
- Nieuw bedrijventerrein met landschappelijke inpassing
- Ontwikkeling bedrijven met landschappelijke inpassing
- Landelijk gebied in relatie tot omringend gebied
- Afhouding dorpskern
- Recreatief dorp
- Recreatief innoport (bestaat af te ontwikkelen)
- Verrevinggebied water, recreatie en natuur
- Ecologische hoofdstructuur
- Waterbergingsgebied
- Ecologische verbindingstussen
- Accentgebied recreatie, landschap en natuur
- Accentgebied recreatie en landbouw
- Accentgebied recreatie en water
- Accentgebied uitloop stad
- Ruggen
- Donsdalen
- Vreugteken
- Eison
- Heide
- Bospgebied
- Bekouwing met POP - contour

