



**Veiligheidsregio
Drenthe**

Bezoekadres
Mien Ruysweg 1
9408 KA Assen

Postadres
Postbus 402
9400 AK Assen

T 0592 32 46 60
E info@vrd.nl
I www.vrd.nl

Retouradres: Postbus 402, 9400 AK Assen

Drentse gemeenteraden

Datum 16 april 2024
Ons kenmerk U240024
uw kenmerk
Behandeld door Suzanne Roijackers 06-11453744
Suzanne.roijackers@vrd.nl

Onderwerp Ontwerpbegroting VRD 2025

Geachte leden van de gemeenteraad,

Op 3 april heeft het algemeen bestuur van Veiligheidsregio Drenthe (VRD) de Ontwerpbegroting 2025 voorlopig vastgesteld. Deze leggen wij u voor ter zienswijze. In deze brief leest u hier meer over.

Opzet begroting

In de voorliggende begroting is het werk voor volgend jaar beschreven. Hiermee levert de VRD een bijdrage aan een veilig Drenthe. Of het nu om brand, infectieziekte of crisis gaat; VRD probeert zoveel mogelijk incidenten, slachtoffers en schade te voorkomen. De begroting is opgebouwd aan de hand van de herkenbare organisatieonderdelen: brandweezorg, crisisbeheersing en GHOR en bedrijfsvoering. We benoemen niet zozeer de 'dagelijkse' werkzaamheden.

Ontwikkelingen in de samenleving volgen elkaar steeds sneller op en hebben ook steeds vaker een groot effect op de taakuitvoering van de VRD. Kenmerkend is dat deze thema's vaak ook impact hebben op de eigen bedrijfsvoering. Deze autonome ontwikkelingen in de samenleving raken de VRD dus intern en extern en kunnen dan ook niet los van elkaar gezien worden. U leest hierover meer in de begroting.



**Veiligheidsregio
Drenthe**

Bezoekadres
Mien Ruysweg 1
9408 KA Assen

Postadres
Postbus 402
9400 AK Assen

T 0592 32 46 60
E info@vrd.nl
I www.vrd.nl

Zienswijze

U heeft als gemeenteraad de mogelijkheid een zienswijze te geven op de Ontwerpbegroting 2025. Wij ontvangen uw zienswijze graag uiterlijk 30 juni 2024.

Wij zullen tijdens de zomermarkten, die worden georganiseerd voor de gemeenschappelijke regelingen, een nadere toelichting geven over de opzet en inhoud van deze begroting. Bij deze markten is ook voldoende ruimte voor een verder gesprek hierover.

Tot slot

Mochten er vragen zijn naar aanleiding van deze brief of de Ontwerpbegroting, wendt u zich dan tot onze bestuursadviseur Suzanne Roijackers.

Met vriendelijke groet,

Namens het dagelijks bestuur Veiligheidsregio Drenthe,

Marco Out
Voorzitter

Fred Heerink
Secretaris



Veiligheidsregio
Drenthe

Ontwerpbegroting 2025

Crisisbeheersing, GHOR, Brandweer, Bedrijfsvoering en Financiën



Voorwoord

Deze begroting kenmerkt zich door een overzichtelijk indeling: brandweezorg, Crisisbeheersing/GHOR en bedrijfsvoering. Dat lijken op het eerste gezicht drie afzonderlijke onderdelen. Er is echter een grote verwevenheid en in deze begroting is dat ook zichtbaar. Nog zichtbaarder is dat binnen de organisatie zelf. Vanuit bedrijfsvoeringfilosofie staat iedere medewerker voor de taak een bijdrage te leveren aan de brede opdracht van de VRD. Brandweermensen zijn inzetbaar voor crisisbeheersing, medewerkers van crisisbeheersing en bedrijfsvoering zetten zich in voor brandweezorg. Er is volop kruisbestuiving. Ook worden medewerkers vanuit de "datahub" (kenniscentrum voor dataverwerking dat door GGD en VRD samen wordt gevormd), breed ingezet. Door optimaal gebruik te maken van kennis, capaciteit, competenties en netwerken van de afzonderlijke organisatieonderdelen, is de opbrengst groter dan de som der delen.

Deze begroting gaat over de opgave van de VRD in 2025. Dat is ook het eerste jaar van een de beleidsvisie 2025 - 2028. Ten opzichte van de voorgaande jaren is er dan ook voor gekozen om de indeling vanuit voorgaande begrotingsjaren los te laten en te werken met de indeling zoals hierboven is aangegeven. Het reguliere werk van de VRD, dat wat via de wettelijke taken is opgedragen, is niet als tekst terug te vinden. We gaan ervanuit dat iedereen weet dat de brandweer branden blust en hulp verleent. De aanpassingen ten opzichte van voorgaande jaren om de wettelijke taken uit te kunnen blijven voeren in de veranderende context, zijn opgeschreven en worden in deze begroting voorgelegd.

Dagelijks bestuur VRD

Brandweer Drenthe focust in 2025 op vier onderwerpen: de veiligheidsrisico's ten gevolge van klimaatadaptatie/natuurbrandbeheersing, nieuwe fysieke risico's, rol van brandweerposten bij vergroten weerbaarheid samenleving en toekomstbestendige brandweezorg. Hieronder vertellen we wat we in 2025 op deze thema's doen.

Klimaatadaptatie/natuurbrandbeheersing

Klimaatverandering veroorzaakt steeds vaker weerextremen, zoals extreme droogte afgewisseld met langdurige natte periodes. Deze verandering veroorzaakt daarmee ook grotere veiligheidsrisico's. Droogte zorgt voor een grotere kans op moeilijk te beheersen natuurbranden. Beperking van deze risico's is vooral mogelijk door het nemen van preventieve maatregelen in de inrichting van het landschap. Daar zijn veel partijen bij betrokken met verschillende belangen. Samenwerking tussen deze partijen is essentieel voor een effectieve preventie. Dit vraagt om voorbereiding en afstemming in zowel landelijke als in Drentse netwerken. In 2025 wil de VRD samen met haar ketenpartners bereiken dat er meer regie en afstemming is op het nemen van preventieve maatregelen. Zo zijn in de natuur, vanwege het toegenomen bewustzijn bij betrokken partijen, zichtbare maatregelen genomen om onbeheersbare natuurbranden te voorkomen. In 2025 presenteert de VRD tevens de Drentse uitwerking van de landelijke visie op Natuurbrandbeheersing en het bijbehorende uitvoeringsplan.

Overstromingsrisico's zijn in Drenthe beperkt, maar de kans op extreem weer zoals stormen neemt toe. Bij extreem weer is de slagkracht (gelijktijdige inzet van eenheden) van de brandweer net zo belangrijk als snelheid (opkomsttijd). In 2025 willen we door het Programma Brandweezorg de slagkracht van de brandweer behouden en waar mogelijk versterken door de samenleving te betrekken en slimme samenwerkingen aan te gaan.

Nieuwe fysieke risico's

De energietransitie is van groot maatschappelijk belang maar draagt ook specifieke veiligheidsrisico's in zich voor de samenleving en brandweer. De leveringszekerheid van de stroomvoorziening neemt af als gevolg van overbelasting van het netwerk. De kans op langdurige verstoringen en daardoor maatschappelijke ontwrichting neemt toe. Oplossingen hiervoor worden gezocht in nieuwe technologieën. Denk hierbij aan de thuisbatterijen, geïntegreerde zonnepanelen en waterstof als energiedrager. Deze ontwikkelingen gaan zo snel dat de brandweer niet alle kennis en expertise zelf kan bijhouden. Om deskundig te kunnen blijven adviseren over nieuwe fysieke risico's in de samenleving moet VRD betrokken blijven in deze ontwikkelingen. Samenwerken en kennisdelen is noodzakelijk.

Daarom nemen we zelf initiatief om netwerken te benaderen dan wel te vormen. We doen hiermee kennis op die gebruikt kan worden voor advisering en het bieden van handelingsperspectief over risico's richting de inwoners. Het kennisnetwerk dat wij opbouwen om risico's te voorkomen zetten wij in om de calamiteiten die ontstaan op een veilige manier te bestrijden. Bijvoorbeeld met landelijke experts op gebied van waterstof. Dit past binnen de gedachte van Programma Brandweezorg waarin ondersteuning op afstand en het betrekken van de samenleving speerpunten zijn.

Rol van brandweerposten bij vergroten weerbaarheid samenleving

Drentse brandweerposten worden vooral gevormd door de vrijwilligers uit de lokale gemeenschap. Daarmee beschikt de Drentse samenleving over lokaal georganiseerde capaciteit die bij een crisis kan bijdragen aan het ondersteunen van de veerkracht van de samenleving, bijvoorbeeld door acuut inzetbare menskracht en coördinatie. Deze vermogens zijn bij alle crises relevant, onafhankelijk van de aard van de crisis, en vergroten het weerstandvermogen van de Drentse samenleving. Recente voorbeelden van deze ondersteuning zijn de inzet van brandweerposten bij Covid vaccinatie- en teststraten en de opvang van Oekraïense vluchtelingen. Om met deze mogelijkheden effectiever de samenleving te ondersteunen worden in 2025 trainingen georganiseerd over de rol van brandweerposten bij maatschappelijke crises.

Toekomstbestendige brandweezorg

We willen de huidige en nieuwe brandweervrijwilligers goed prepareren op hun inzet. In het programma Toekomstbestendige brandweezorg benoemen we vier belangrijke onderdelen:

1. De behapbare basis. Een goede balans tussen de noodzakelijke kennis en vaardigheden voor het basis brandweeroptreden en de mogelijkheden van vrijwilligers.
2. Ondersteuning op afstand. De mogelijkheden om deskundige kennis en vaardigheden acuut te delen
3. Samenleving betrekken. Meer capaciteit uit de samenleving benutten
4. Vitale brandweerposten. Een aantrekkelijke en veilige werkomgeving voor (potentiële) brandweermensen (vitale brandweerposten). In 2025 worden de volgende punten ondernomen:

Behapbare basis

De behapbare basis richt zich op het in balans brengen van de vakbekwaamheidslast (opgeleid worden en geoefend blijven) van brandweermensen op de posten door het takenpakket af te stemmen op de inzetpraktijk. Incidenten die minder snel te verwachten zijn en wel tot brandweezorg behoren kunnen met ondersteuning op afstand of door andere eenheden worden opgelost. In 2025 wordt een methode ontwikkeld waarmee per brandweerpost kan worden vastgesteld wat het behapbare takenpakket is. De VRD sluit met de 'behapbare basis' aan bij de landelijke ontwikkelingen van de herziening van het brandweeronderwijs.

Ondersteuning (op afstand)

Incidenten worden complexer en de kennis en vaardigheden die nodig zijn voor veilige en effectieve incidentbestrijding zijn niet altijd meer met vrijwilligers op te brengen. Overigens is dit ook voor de operationele leiding van toepassing. Daarom is het nodig om specifieke deskundigheid voor effectieve en veilige incidentbestrijding ad hoc aan te bieden aan leidinggevenden op straat. In 2025 gaan we experimenteren met verschillende vormen van ondersteuning door deskundigen op afstand aan leidinggevenden op straat. Hiervoor gebruiken we informatie die vanuit systemen bij elkaar gebracht wordt en aangeboden wordt op het moment dat deze informatie nodig tijdens een incident. Een deel van deze informatie (data) kan ook uit andere bronnen komen zoals sensoren en drones. De VRD heeft samen met de GGD kennis en capaciteit georganiseerd (in de bedrijfsvoering) om dit te ondersteunen. Om deskundigen beter advies te kunnen laten geven aan brandweereenheden bij het incident is bijvoorbeeld beeldvorming vanuit de lucht door drones een mogelijkheid. Ook de meldkamer speelt een belangrijke rol bij het ondersteunen van de eenheden op straat.

Samenleving betrekken

Als de brandweer wordt gealarmeerd, duurt het altijd even voordat de eerste hulp ter plaatse is. In onze plattelandsgeregio duurt dat langer dan in het stedelijk gebied. De inzet van inwoners helpt al jaren in het voorkomen van menselijk leed en schade. Door beter en vaker gebruik te maken van technologie kan de hulpvaardigheid in de samenleving nog beter worden geactiveerd en begeleid. In 2025 start een project om de mogelijkheden voor potentiële hulp uit de samenleving te kunnen benutten.

Vitale brandweerposten

Fysieke en mentale gezondheid is belangrijk voor duurzame inzetbaarheid van brandweermensen. Vanzelfsprekend vraagt het vak een goede fysieke fitheid. Onder brandweermensen is de behoefte om hier meer aandacht aan te besteden. Vanuit werkgeversperspectief is er meer aandacht nodig voor de mentale fitheid van werknemers. Mensen die zich mentaal en fysiek gezond voelen zijn beter in staat hun werk te doen.

In aansluiting op onderzoek in 2024 wordt in 2025 een programma geïntroduceerd om vitaliteit te ondersteunen gebaseerd op een regionale visie. Onderdelen van dat programma zijn het vergroten van diversiteit, het aanbieden van sportprogramma's voor brandweermensen en ondersteuning van mentale veerkracht.

De VRD draagt ook verantwoordelijkheid voor goed werkgeverschap als mensen bij de brandweer afscheid hebben genomen. Daarom organiseert VRD in 2025 weer een veteranendag.

Versterking van vakmanschap en eigen veerkracht

Crisisbeheersing is een vak in ontwikkeling en vraagt steeds meer professionaliteit. Met de grote financiële impuls vanuit het Rijk is er geïnvesteerd in de versterking van crisisbeheersing, informatiemanagement en het verbeteren van de informatie-uitwisseling tussen Rijk en regio.

Deze financiële bijdrage heeft ervoor gezorgd dat crisisbeheersing expertise heeft weten binnen te halen waarmee de organisatie in staat is met zowel capaciteit als kennis aanvullend te zijn op de behoefte van gemeenten en andere crisispartners, voor, tijdens en na incidenten en crises.

Het verstevigen van allianties en coalities en het maken van nieuwe netwerken draagt bij en vraagt om specifieke vaardigheden die continu ontwikkeld moeten worden.

In 2025 zal ingezet worden op het verder ontwikkelen van adviesvaardigheden, het effectief ontsluiten en interpreteren van betrouwbare informatie en het verbeteren van netwerkvaardigheden.

Informatiegestuurd werken

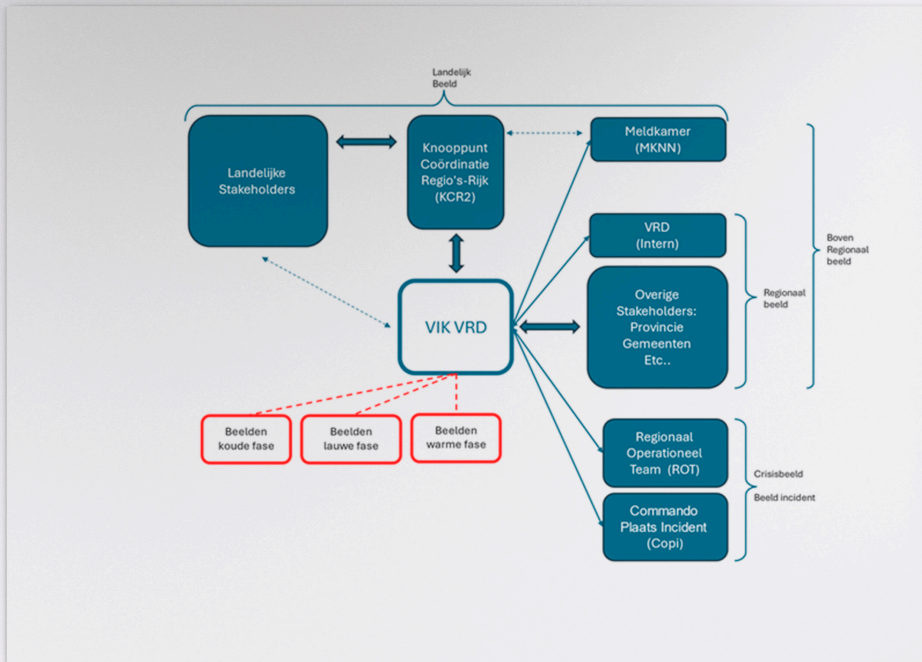
Het informatiegestuurd werken is onmisbaar geworden in de voorbereiding op en tijdens incidenten en crisissituaties, zowel voor crisisbeheersing, GHOR als brandweer. Hiervoor is bij de VRD een Veiligheid Informatie Knooppunt (VIK) ingericht. Het VIK is verbindend, ondersteunend, versterkend op het informatiebeeld en kan verbanden leggen, adviseren op samenhang en monitoren. Het VIK schetst een beeld door informatie uit diverse systemen en sociale media te verzamelen en te duiden. Zowel tijdens kort- als langdurende incidenten en crises kan, naar behoefte van gemeenten en strategische partners, het VIK deze rol vervullen en is daarin een aanvulling op de informatiepositie. Door te leren, evalueren en door te ontwikkelen ontstaat met het VIK een stevige basis in de informatiepositie binnen Drenthe.

In 2025 wordt deze kennis verder ontwikkeld, behoeften worden opgehaald, netwerken worden gelegd en systemen worden aan elkaar gekoppeld. Ook zal er veel energie gestoken worden in het vakbekwaam maken en houden van de medewerkers en het (door) ontwikkelen van de juiste competenties.

Daarnaast sluit de VRD zich in 2025 aan op het landelijke systeem KCR2 (Knooppunt Coördinatie Rijk-Regio) en de uitwisseling van landelijke gegevens. Dit vereist samenwerking binnen de VRD met de afdeling I&A en extern met KCR2 om de juiste IT-architectuur te kunnen bouwen. Maar ook bijvoorbeeld voor het draaien van pilots en het leggen van nieuwe contacten.



Om aangehaakt te blijven in de snel veranderende wereld van informatietechnologie zal de VRD ook in de komende jaren creatief moeten zijn in het vinden en binden van talenten en kennis, bijvoorbeeld door interessante traineeprogramma's. De samenwerking op dit dossier is ter illustratie weergegeven in dit plaatje:



Langdurige crises vragen om meer strategisch/tactische informatie-uitwisseling en een goed voorbereide samenwerking. Samen zorgt dit voor een centraal informatiebeeld. Het VIK verzorgt dat en is de verbinding in de samenwerking tussen:

- Informatiemanager CoPI
- Informatiemanager Operationeel Leider
- Calamiteiten Coördinator
- KCR2 (Knooppunt Coördinatie Rijk-Regio)
- Netwerkpartners
- Ministerie

Zorgrisicoprofiel

De GHOR brengt in 2025 de specifieke gezondheidsbehoeften en -risico's in Drenthe in kaart in een zorgrisicoprofiel. Hierdoor kan de zorg op maat afgestemd worden en kan er effectiever gereageerd worden op diverse crisissituaties. Het levert thema's op die weer bijdragen aan een completer beeld binnen het VIK, zodat (gezondheids)risico's eerder in beeld zijn.

De focus voor de GHOR binnen de begroting 2025 is gericht op de crisispreparatie van kleine zorgaanbieders. Door hen specifieke ondersteuning en training te bieden, wordt de veerkracht van de gehele gezondheidszorginfrastructuur versterkt. Een voorbeeld hiervan is het opzetten van regionale trainingsprogramma's en het delen van goede voorbeelden en successen, waardoor deze kleinere zorgaanbieders beter voorbereid worden op crises. De GHOR zet in op een veerkrachtige en goed voorbereide gezondheidszorg.

Het reguliere werk van de GHOR gaat ook in 2025 door; zoals bijvoorbeeld het adviseren van gemeenten bij het opstellen van een omgevingsvisie en een omgevingsplan. Eén van de maatschappelijke doelen van de Omgevingswet, die op 1 januari 2024 is ingegaan, is het bereiken en in stand houden van een veilige en gezonde fysieke leefomgeving en een goede omgevingskwaliteit.

Continuïteit crisisorganisatie

De processen en diensten die samen de vitale infrastructuur vormen, zijn een belangrijk fundament waarop de Nederlandse samenleving draait. Elektriciteit, toegang tot internet, drinkwater en betalingsverkeer zijn hier voorbeelden van. Uitval, verstoring of manipulatie van deze processen en diensten kan ook grote gevolgen hebben voor het functioneren van de crisisorganisatie. Omdat de crisisorganisatie moet blijven functioneren, bereidt de VRD zich voor op het langdurig operationeel zijn van de eigen crisisorganisatie. Het continuïteitsplan van de crisisorganisatie stemmen we af met strategische partners om samen beter het hoofd kunt bieden aan de effecten van de crisis. In 2025 hebben we het continuïteitsplan gereed en beoefend.

Stimuleren, faciliteren en gebruik maken van naoberschap

Crisisbeheersing zet in op het stimuleren, faciliteren en gebruik maken van naoberschap in relatie tot continuïteit van de samenleving. Wanneer de continuïteit in het gedrang komt, waardoor we niet meer op de gebruikelijke wijze kunnen communiceren met de burgers, is het belangrijk dat er vooraf iets georganiseerd is. Een concreet initiatief voor 2025 is het organiseren van centrale opvang- of verzamelplekken, zoals bijvoorbeeld bij het dorps huis of een brandweerkazerne (zie ook "rol posten weerbare samenleving" bij onderdeel brandweezorg).

Een voorbeeld van georganiseerde inzet van naoberschap is de voorbereiding van Drenthe als evacuatieprovincie bij overstromingen van lagergelegen regio's. Er zullen mensen in Drenthe zijn die slaapplekken aan gaan bieden voor mensen die hun huis uit moeten. In 2025 worden voorbereidingen getroffen om in dit soort situaties een team in te zetten van mensen die telefonisch of digitaal de hulpvraag en het hulpaanbod aannemen en registreren en waar een match is deze koppelen.

Zonder in de verantwoordelijkheid van gemeenten te treden kan de VRD ondersteunen, faciliteren en adviseren aan datgene wat gemeenten nog kunnen en willen doen voor hun inwoners. Daarbij is het belangrijk om duidelijkheid te scheppen over de grenzen van zelfredzaamheid.

De VRD wil actief bewustzijn en gevoel van urgentie creëren bij de gemeenten, met name voor het scenario waarin vitale functies uitvallen. Het scenario van uitval van vitale functies wordt actief beoefend in 2025.

Klimaatadaptatie

Het doel van crisisbeheersing is om de kwetsbaarheid voor klimaatverandering te verminderen en de impact op de gezondheid en veiligheid van de samenleving door effecten van klimaatverandering zo klein mogelijk te houden.

Dat doet de VRD door het oefenen van verschillende scenario's en het samenwerken met partners op gerelateerde thema's. Dit vraagt om snel kunnen aanboren van nieuwe netwerken. Daarnaast wordt de multidisciplinaire crisisorganisatie voorbereid en geoefend, om ingezet te kunnen worden bij organisaties die vragen om hen te ondersteunen of adviseren.



De afdeling Bedrijfsvoering van de VRD en GGD ondersteunt de organisatie in de primaire processen. In de ontwikkelingen die deze processen doormaken blijft de ondersteuning aansluiten op de behoefte. Flexibiliteit, duurzaamheid, samenwerking met diverse partijen, continuïteit, schaarste en weerbaarheid zijn voor de bedrijfsvoering belangrijke thema's om aan deze behoefte te blijven voldoen. Omdat 24/7 dienstverlening binnen de VRD voor steeds meer organisatieonderdelen noodzakelijk is, wordt dat ook voor bedrijfsvoering een belangrijk uitgangspunt. Door de samenwerking met de GGD Drenthe op het gebied van bedrijfsvoering zijn beide organisaties in staat om op een efficiënte wijze de ondersteuning te leveren aan de primaire processen.

Informatie- en datagestuurd werken

Er is geen proces meer denkbaar waarbij data en informatie geen essentiële rol spelen. Dat is bij de VRD niet anders. Of het nu gaat om de meldkamer, de crisisorganisatie, crisisbeheersing en GHOR, brandweer of de interne bedrijfsvoeringsprocessen: zonder data en informatie wordt het ingewikkeld. Daarbij is de snelheid van ontwikkelingen ongekend hoog en voortdurend sneller dan gedacht. Het is belangrijk om steeds mee te gaan in ontwikkelingen, om te voorkomen dat een achterstand wordt opgelopen die niet meer in te halen is.

De informatievoorziening (IV) zorgt ervoor dat alle informatie beschikbaar is die nodig is om bedrijfsprocessen goed te laten verlopen. Denk daarbij naast ICT en applicaties, data, (werk)afspraken en -procedures, documentatie, communicatiestructuren en persoonlijke competenties; want ook de mensen in de organisatie zijn onderdeel van de informatievoorziening. Het is een complex geheel van informatieprocessen, informatiesystemen, mensen, afspraken, techniek en data. Continuïteit en betrouwbaarheid zijn noodzakelijk. De basis moet op orde zijn. Om de informatievoorziening op orde te houden en maximaal te benutten, blijven we vernieuwen en ontwikkelen. Ook passen we innovaties uit de markt toe en ontwikkelen en experimenteren we samen met partners.

Informatieveiligheid en privacy

Vanuit de landelijke samenwerking van veiligheidsregio's wordt gewerkt aan het versterken van de cyberweerbaarheid van de veiligheidsregio's. Dit gebeurt op basis van de informatiebeveiligingstandaard die verplicht is voor overheidsorganisaties. Onderdeel daarvan is het organiseren van de functies 'monitoring van dreigingen en kwetsbaarheden' (SOC, Security Operations Centre) en 'incident response op digitale incidenten' (CERT, Computer Emergency Response Team). Daarnaast is ook aandacht voor ethische aspecten: niet alles wat door technologische ontwikkelingen mogelijk wordt, is vanuit ethisch oogpunt wenselijk.

Huisvesting brandweerposten

In de aanloop naar de regionalisering van de brandweer, ruim tien jaar geleden, besloot het bestuur van de VRD dat de brandweergebouwen eigendom bleven van de gemeenten. De verscheidenheid aan vorm, leeftijd en staat van de gebouwen maakte de overdracht naar de VRD te ingewikkeld. Er werd daarom afgesproken dat gemeenten verantwoordelijk bleven voor de huisvesting van de brandweer in hun gemeente.

Nu, tien jaar later, zijn de tijden veranderd. Gemeenten kijken anders naar hun vastgoed in het algemeen en verschillend naar hun kazernes. De tijd lijkt daarom rijp om opnieuw het gesprek te voeren over het eigendom en beheer van de brandweergebouwen in Drenthe. De VRD ziet de gebouwen namelijk als belangrijke bedrijfsmiddelen, die een grote bijdrage leveren aan de vitaliteit van de posten. Het onderwerp "huisvesting brandweerposten" komt daarom in 2025 op de agenda van het bestuur zodat een besluit kan worden genomen.

Veranderend vakmanschap

Een wendbare organisatie is in staat om met veranderingen in de samenleving mee te bewegen. Dit omvat zowel het inspelen op de veranderende vraag van de samenleving als interne veranderingen. Dit vereist veranderend vakmanschap. Er worden andere eisen gesteld aan de competenties die nodig zijn om het werk goed in te vullen. Het gaat om houding en vaardigheden zoals kritisch en creatief denken, digitale geletterdheid, communiceren, samenwerken, zelfregulering en technologiewijsheid. Ook duurzaam denken en ondernemerschap worden vaak genoemd als 21e-eeuwse vaardigheden.

Arbeidsmarkt

De arbeidsmarkt in het noorden van Nederland blijft de komende jaren onder druk staan¹. Vergrijzing en wegtrekkende jongeren zijn oorzaken van krimp in het noorden. Daarnaast is het aandeel beroepsbevolking in Drenthe met een hoog opleidingsniveau substantieel lager dan in de rest van Nederland. Dit heeft gevolgen voor het aantrekken van nieuwe medewerkers voor een deel van de organisatie. Het aantrekken van hoogopgeleid talent is een grote uitdaging. Het vraagt om innovatieve benaderingen, zoals bijvoorbeeld het opzetten van traineeprogramma's om jong talent aan te trekken en te behouden. Dat pakken we aan in samenwerking met partners. Met een toenemend aantal oudere werknemers wordt het belangrijk om strategieën te ontwikkelen die de overgang naar een meer diverse en leeftijdsbewuste werkplek bevorderen.

Om de aantrekkelijkheid als werkgever te vergroten, is het noodzakelijk om een eigentijds arbeidsvoorwaardenpakket samen te stellen. In plaats van meer mensen aan te nemen, kan de VRD investeren in innovatie van geavanceerde technologieën en digitalisering om processen te optimaliseren. Dit vraagt medewerkers die mee kunnen gaan in deze ontwikkelingen (veranderend vakmanschap). Het combineren van deze benaderingen biedt een veelzijdige aanpak om de uitdagingen op de arbeidsmarkt in Drenthe effectief aan te pakken.



¹ Bron: Economische barometer van Noord-Nederland 2021 – opdrachtgevers Economische zaken provincies Groningen, Fryslân en Drenthe

Vertaling organisatieonderdelen naar missielijnen

De rollen zoals hierboven toegelicht maken onderdeel uit van de hieronder aangegeven missielijnen. Voor de vertaling van de rollen naar kosten wordt verwezen naar onderstaande uitwerking.

Wij treden op bij calamiteiten en crises

Een calamiteit of crisis in Drenthe dient zo goed mogelijk te worden bestreden, waarbij schade en onrust zoveel mogelijk worden voorkomen of beperkt. Veiligheidsregio Drenthe geeft structuur aan het multidisciplinair optreden van hulpverleningsdiensten, overheden en private partijen die een rol hebben in crisisbestrijding, ongeacht de aard van de crisis. Afhankelijk van het type crisis heeft Veiligheidsregio Drenthe een adviserende, faciliterende of coördinerende rol, of een combinatie daarvan. Monodisciplinair coördineert GHOR Drenthe de geneeskundige hulpverlening en levert Brandweer Drenthe de benodigde brandweezorg tijdens calamiteiten en crises.²

		Jaarrekening	Begroting	Begroting	Meerjarenraming		
		2023	2024	2025	2026	2027	2028
Programma Calamiteiten en Crises							
Incidentbestrijding	Lasten	5.335	10.418	10.730	10.884	11.067	11.249
Operationele informatievoorziening	Lasten	226	1.033	1.033	1.033	1.033	1.033
Techniek en logistiek	Lasten	1.907	2.975	2.975	2.975	2.975	2.975
Vakbekwaamheid	Lasten	2.163	4.610	4.610	4.110	4.110	4.110
Crisisbeheersing	Lasten	230	2.154	2.154	2.154	2.154	2.154
GHOR	Lasten	1.390	1.471	1.566	1.615	1.665	1.714
Investerings	Lasten	2.757	3.745	3.805	3.865	3.925	3.985
Personeel	Lasten	10.199	0	0	0	0	0
Saldo lasten	Saldo	24.209	26.406	26.872	26.635	26.929	27.219
Incidentbestrijding	Baten	4	65	65	65	65	65
Techniek en logistiek	Baten	21	32	32	32	32	32
Crisisbeheersing	Baten	0	1.522	1.522	1.522	1.522	1.522
Investerings	Baten	177	119	119	119	119	119
Vakbekwaamheid	Baten	0	0	0	0	0	0
Personeel	Baten	144	0	0	0	0	0
Saldo baten	Saldo	345	1.737	1.737	1.737	1.737	1.737
Totaal programma Calamiteiten en Crisis		23.864	24.668	25.135	24.898	25.192	25.482

Toelichting bij de tabel:

- Een toename van kosten als gevolg van loon- en prijsontwikkelingen.
- De kapitaalslasten nemen toe conform eerdere afspraken.

Hierna wordt ter informatie kort opgesomd welke kosten onder de verschillende posten worden verantwoord:

- Onder Incidentbestrijding worden de kosten van de vrijwilligers en de medewerkers op de meldkamer verantwoord.
- Onder Operationele informatievoorziening zijn de kosten opgenomen voor soft- en hardware voor navigatie en paraatheidssystemen.
- Onder Techniek en logistiek staan de kosten voor het onderhoud materieel.
- Onder Vakbekwaamheid staan de kosten voor het opleiden en oefenen van het repressieve brandweerpersoneel.
- Onder Crisisbeheersing de kosten verantwoord noodzakelijk voor het in stand houden van de Drentse crisisorganisatie. Bijvoorbeeld de kosten voor de zelftest en oefenen in de veiligheidsketen.
- Onder de GHOR staan de kosten voor de dienstverleningsovereenkomst met de GGD.
- Onder de Investerings worden de kosten van vervanging van het materieel verantwoord.
- Onder de kosten Personeel worden de salariskosten van de medewerkers 24uursdienst, Operationele informatievoorziening, Techniek en logistiek, Vakbekwaamheid, Crisisbeheersing verantwoord.

² Teksten missielijnen overgenomen uit de beleidsvisie 2020-2023

Wij vergroten de bewustwording over fysieke veiligheid

We creëren bewustwording bij inwoners, bedrijven en organisaties over het voorkomen van calamiteiten en we bieden handelingsperspectieven om zelfredzaamheid en samenredzaamheid te bevorderen. Een deel van de voorlichtingsactiviteiten doen we zelf en daarnaast maken we zo optimaal mogelijk gebruik van de kennis en kunde van onze netwerkpartners om het bereik van onze boodschap zo groot mogelijk te maken. Partners maken op hun beurt weer gebruik van de VRD als netwerkorganisatie. Er is structureel extra aandacht voor niet- en minder zelfredzame mensen, omdat zij bij calamiteiten en crises kwetsbaarder zijn.

		Jaarrekening	Begroting	Begroting	Meerjarenraming		
		2023	2024	2025	2026	2027	2028
Programma Bewustwording							
Risicobeheersing	Lasten	146	2.434	2.434	2.434	2.434	2.434
Personeel	Lasten	3.709	0	0	0	0	0
Saldo lasten	Saldo	3.854	2.434	2.434	2.434	2.434	2.434
Risicobeheersing	Baten	0	0	0	0	0	0
Personeel	Baten	52	0	0	0	0	0
Saldo baten	Saldo	52	0	0	0	0	0
Totaal programma Bewustwording		3.803	2.434	2.434	2.434	2.434	2.434

Toelichting bij de tabel:

- Een toename van kosten als gevolg van loon- en prijsontwikkelingen.

Hierna wordt ter informatie kort opgesomd welke kosten onder de verschillende posten worden verantwoord:

- Onder Risicobeheersing worden de kosten verantwoord voor (brand)veilig leven. De kosten bestaan uit het geven van voorlichting onder meer op scholen en het voeren van campagnes, zoals de Bock-campagne.
- De Personeelskosten bestaan uit de salariskosten voor Risicobeheersing.



We zijn onderdeel van de samenleving

De VRD kan haar taken alleen effectief uitvoeren als zij in verbinding staat met de samenleving en daar onderdeel van uitmaakt. De VRD is immers van en voor de samenleving: de samenleving is het grootste netwerk van de VRD. We geven hier op diverse manieren vorm aan:

- We gaan actief het gesprek over veiligheid aan met inwoners, bedrijven, organisaties en medeoverheden in Drenthe.
- We werken nauw samen met partners die vergelijkbare doelen voor ogen hebben en ondersteunen of coördineren naar behoefte in de bijbehorende netwerkstructuren.
- Brandweezorg wordt in het grootste gedeelte van Drenthe georganiseerd samen met de inwoners van Drenthe via het systeem van brandweervrijwilligers. Brandweerposten zijn daardoor stevig verankerd in de Drentse samenleving.²

		Jaarrekening	Begroting	Begroting	Meerjarenraming		
		2023	2024	2025	2026	2027	2028
Programma Samenleving							
Jeugdbrandweer	Lasten	33	29	29	29	29	29
Huisvesting	Lasten	2.860	2.502	2.502	2.502	2.502	2.502
Saldo lasten	Saldo	2.893	2.531	2.531	2.531	2.531	2.531
Jeugdbrandweer	Baten	7	6	6	6	6	6
Huisvesting	Baten	1.017	1.058	1.058	1.058	1.058	1.058
Saldo baten	Saldo	1.024	1.064	1.064	1.064	1.064	1.064
Totaal programma Samenleving		1.869	1.467	1.467	1.467	1.467	1.467

Hierna wordt ter informatie kort opgesomd welke kosten onder de verschillende posten worden verantwoord:

- Onder de kosten van Jeugdbrandweer worden de kosten verantwoord voor het in stand houden van de jeugdbrandweerteams.
- Onder Huisvesting worden de kosten verantwoord voor het beheer en onderhoud van de gebouwen, voor zover dat de verantwoordelijkheid is van de VRD als gebruiker.

We zijn een vitale en flexibele organisatie

De VRD moet flexibel en wendbaar zijn om snel in te kunnen spelen op trends en ontwikkelingen in de samenleving en tijdens calamiteiten en crises. Dat vraagt om een flexibele en wendbare organisatie met vitale en flexibele medewerkers. Door te organiseren en sturen vanuit waarden, kan de organisatie zo optimaal mogelijk functioneren en snel inspelen op veranderingen. Die flexibiliteit en wendbaarheid gebruiken we ook in onze netwerken. Afhankelijk van het thema en de behoefte van onze netwerkpartners kiezen we de rol die het best past in dat netwerk: adviserend, faciliterend, coördinerend of een combinatie daarvan. Het uiteindelijke doel is om een sterk netwerk te vormen, omdat een sterk netwerk een randvoorwaarde is voor optimale onderlinge samenwerking.²

		Jaarrekening	Begroting	Begroting	Meerjarenraming		
		2023	2024	2025	2026	2027	2028
Programma Organisatie							
ICT	Lasten	1.210	2.007	2.007	2.007	2.007	2.007
Ondersteunende functies	Lasten	1.137	6.326	6.226	6.226	6.226	6.226
Investerings	Lasten	400	400	400	400	400	400
Personeel	Lasten	4.636	1.033	1.033	1.033	1.033	1.033
Saldo lasten	Saldo	7.383	9.767	9.667	9.667	9.667	9.667
ICT	Baten	0	225	225	225	225	225
Ondersteunende functies	Baten	130	1.138	1.138	1.138	1.138	1.138
Investerings	Baten	0	0	0	0	0	0
Personeel	Baten	65	0	0	0	0	0
Saldo baten	Saldo	195	1.363	1.363	1.363	1.363	1.363
Totaal programma Organisatie		7.188	8.404	8.304	8.304	8.304	8.304

Toelichting bij de tabel:

- Een toename van kosten als gevolg van loon- en prijsontwikkelingen.

Hierna wordt ter informatie kort opgesomd welke kosten onder de verschillende posten worden verantwoord:

- Onder de kosten van ICT worden de kosten verstaan voor het beheer, onderhoud en vervanging van de informatiesystemen.
- Onder Organisatiekosten zijn de facilitaire kosten, landelijke contributies, kosten salaris- en financieel systeem verantwoord.
- Onder Investerings staan de kosten van automatisering hardware.
- Onder Personeel staan de salariskosten van het ondersteunend personeel (directie, financiën, P&O, secretariaat, I&A en facilitair).

Dit hoofdstuk geeft inzicht in de dekkingsmiddelen die de VRD ter beschikking staan voor de uitvoering van de taken. Het betreft hier de gemeentelijke- en de rijksbijdrage. Onder de post overige kosten is opgenomen de nog aan producten toe te wijzen compensatie voor prijsontwikkeling.

		Jaarrekening	Begroting	Begroting	Meerjarenraming		
		2023	2024	2025	2026	2027	2028
Dekkingsbronnen							
Gemeentelijke bijdrage	Baten	29.523	31.578	33.583	34.203	35.558	36.853
Bdur	Baten	7.068	5.836	5.836	5.836	5.836	5.836
Saldo baten	Saldo	36.591	37.414	39.419	40.039	41.394	42.689
Overige kosten	Lasten	-92	223	1.861	2.718	3.780	4.784
Heffing vennootschapsbelasting	Lasten	0	0	0	0	0	0
Onvoorzien	Lasten	0	0	0	0	0	0
Saldo lasten	Saldo	-92	223	1.861	2.718	3.780	4.784
Totaal aan dekkingsbronnen		36.684	37.191	37.558	37.321	37.615	37.905
Resultaat voor bestemming							
Resultaat voor bestemming		-40	218	218	218	218	218
Mutatie reserves	Lasten	769	218	-218	-218	-218	-218
Resultaat na bestemming		729	0	0	0	0	0

Toelichting bij de tabel:

- De gemeentelijke bijdrage neemt toe op basis van loon- en prijsstijgingen en de overige genoemde ontwikkelingen zoals aangegeven in de kaderbrief.
- De post overige kosten zoals hierboven aangegeven bevat de extra middelen en de compensatie prijsontwikkeling.



Inleiding

De van toepassing zijnde paragrafen op grond van het Besluit Begroting en Verantwoording voor de VRD zijn:

- Weerstandvermogen en risicobeheersing
- Financiering
- Verbonden partijen
- Bedrijfsvoering
- Onderhoud kapitaalsgoederen

De paragraaf bedrijfsvoering is geïntegreerd in de missielijn Vitale en flexibele organisatie en wordt hieronder niet toegelicht. De paragrafen Grondbeleid en Lokale heffingen zijn niet van toepassing voor de VRD.

Weerstandvermogen en risicobeheersing

Het weerstandsvermogen geeft de relatie aan tussen de risico's waar geen maatregelen voor zijn getroffen en de weerstandscapaciteit die de gemeenschappelijke regeling heeft om de niet begrote kosten op te vangen.

De paragraaf Weerstandvermogen en Risicobeheersing is als volgt opgebouwd:

- Risicobeleid
- Weerstandscapaciteit
- Risico-inventarisatie per 31 december 2022
- Weerstandspositie
- Kengetallen

Risicobeleid

In 2021 heeft de werkgroep GRIP op GR-en, bestaande uit Drentse griffiers en VDG-bestuur, de notitie 'Samen werken voor Drenthe' opgesteld. In de notitie, die vanaf 2022 van toepassing is voor de gemeenschappelijke regelingen, worden ten aanzien van de weerstandsparagraaf de volgende werkafspraken gemaakt:

1. Weerstandscapaciteit is aanwezig bij de deelnemers en in beperkte mate bij de gemeenschappelijke regeling.
2. Het dagelijks bestuur van de gemeenschappelijk regelingen vermeldt in de begroting het verschil tussen benodigd en beschikbaar weerstandsvermogen in totaal en naar rato voor de afzonderlijke deelnemers.
3. Een algemene reserve is toegestaan om ontwikkelingen in het loon- en prijspeil af te dekken, met een maximale omvang van 2,5% van de lasten van het betreffende jaar.
4. Als de verwachting is dat de ontwikkelingen in het loon- en prijspeil boven de maximale omvang van 2,5% uitkomt, is afwijken van de richtlijn van 2,5% mogelijk. Hiervoor doet het DB van de gemeenschappelijke regeling een gemotiveerd voorstel aan het algemeen bestuur.
5. Het bedrag boven het vastgestelde maximum van de algemene reserve, vloeit naar rato van de deelnemersbijdrage terug naar de deelnemers.

De Veiligheidsregio Drenthe heeft deze afspraken in zijn geheel overgenomen en uitgevoerd.

Weerstandscapaciteit

Voor het berekenen van de weerstandscapaciteit mag op basis van de richtlijnen van het Gemeenschappelijk financieel Toezichtkader (GTK) alleen de Algemene Reserve worden meegenomen. De weerstandscapaciteit geeft aan in welke mate de VRD in staat is de risico's in financiële zin op te vangen. Op basis van de notitie "Samen werken voor Drenthe" heeft de Algemene Reserve van de VRD een bestemming gekregen en kan deze alleen worden ingezet voor het opvangen van loon- en prijsontwikkelingen. De VRD heeft daardoor zelf geen beschikbaar weerstandsvermogen. De hoogte van de algemene reserve bedraagt 2,5% van de totale begrote lasten, zijnde 2,5% van € 37.340.000 = € 933.500,-.

In onderstaande tabel is de stand van de reserves weergegeven:

Algemene reserve	Eindbalans	Resultaat bestemming	Beginbalans	Toevoeging	Onttrekking	Eindbalans
	31-dec-22	(besluit AB)	1-jan-23			31-dec-23
Algemene reserve	854.500	-854.500	0	0	0	0
Saldo Algemene Reserve	854.500	-854.500	0	0	0	0

Bestemmingsreserves	Eindbalans	Resultaat bestemming	Beginbalans	Toevoeging	Onttrekking	Eindbalans
	31-dec-22	(besluit AB)	1-jan-23			31-dec-23
Reserve loon- en prijsontwikkeling	0	854.500	854.500	0	-854.500	0
Reserve Versterking Crisisbeheersing	0	0	0	429.000	0	429.000
Reserve Rampenpot	250.459	0	250.459	0	0	250.459
Reserve Nieuw leren	78.241	0	78.241	0	-27.614	50.626
Reserve Versterking VRD-begroting 2023	513.983	-103.983	410.000	0	-325.769	84.231
Reserve LMS	500.000	0	500.000	0	0	500.000
Reserve Goed Werkgeverschap	399.777	0	399.777	10.130	0	409.907
Saldo bestemmingsreserves	1.742.459	750.517	2.492.976	439.130	-1.207.883	1.724.223

Risico-inventarisatie per 31 december 2023

Risico	Risicokans	Impact	Bedrag
Algemeen			
Klimaat effecten	gemiddeld	groot	375.000
Beschikbaarheid en prijs van energie	gemiddeld	groot	375.000
Personeel en organisatie			
Ontwikkelingen 2e loopbaanbeleid/FLO	gemiddeld	gemiddeld	150.000
Arbeidsmarktproblematiek	gemiddeld	groot	375.000
Financieel/economisch			
Loonontwikkelingen boven compensatie	gemiddeld	zeer groot	625.000
Prijsontwikkelingen boven compensatie	gemiddeld	zeer groot	625.000
Onverwachte ontwikkeling groot brandweermaterieel	zeer groot	gemiddeld	270.000
Rentebeleid Europese Centrale Bank (ECB)	gemiddeld	groot	375.000
Huisvesting			
Ontwikkelingen huisvesting nieuwbouw	gemiddeld	gemiddeld	150.000
ICT en informatievoorziening			
Digitale verstoring/Cybercrime	zeer groot	groot	675.000
Brandweer			
Verstoring van het huidige opleiding- en oefenensysteem	gemiddeld	groot	375.000
Niet gedekte risico's voor de brandweervrijwilliger	groot	groot	525.000
Totaal risico's			4.895.000

Uit bovenstaande tabel blijkt dat alle risico's zijn gewogen naar de kans dat ze zich kunnen voordoen en de financiële impact die ze voor de VRD kunnen hebben. Op geld gewaardeerd betekent dit een bedrag van € 4.895.000. Bij het inventariseren van de risico's hebben wij het voorzichtigheidsprincipe in acht genomen. Dit betekent dat wij rekening houden met alle mogelijke risico's op balansdatum. Risico's doen zich normaal gesproken niet gelijktijdig voor.

Risico's algemeen

Klimaat effecten

De ontwikkelingen in het klimaat hebben invloed op de primaire processen van de brandweer. Het risico op grotere calamiteiten als gevolg van klimaatontwikkelingen neemt toe, wat zorgt voor extra inzet van vrijwilligers en middelen. Bij de inzet van de brandweer op deze grotere calamiteiten staat daarnaast het reguliere proces onder druk.

Beschikbaarheid en prijs van energie

De gas- en elektriciteitsprijzen hebben de afgelopen tijd ongekende hoogtes bereikt. Dit is één van de oorzaken geweest dat onze leverancier voor elektra, De Vrije Energieproducent, per 1 januari 2024 de stekker eruit heeft getrokken. Hierdoor hebben we in samenwerking met andere Drentse gemeenten (Drents collectief) versneld moeten aanbesteden. Per 1 januari 2024 is met Vattenfall een nieuwe, duurdere overeenkomst afgesloten. De oude leverancier zal hierin ons deels compenseren. Daarnaast is er nog onzekerheid over de nog te ontvangen eindafrekening van De Vrije Energieproducent over 2022 en 2023.

Risico's personeel en organisatie

Ontwikkelingen 2e loopbaanbeleid/Functioneel Leeftijdsontslag

Voor brandweermedewerkers die na 2006 in dienst zijn gekomen heeft de werkgever na 20 jaar de verplichting om te zorgen voor een andere functie. Maatregelen hiervoor zijn al in gang gezet, maar het is nog onzeker of dit op termijn tot de gewenste resultaten zal leiden. Medewerkers worden aangespoord of ondersteund om zelf initiatief te nemen om ander werk te vinden. Wellicht dat voor deze medewerkers een vorm van FLO in het leven geroepen wordt. Daarnaast zien wij dat de huidige voorziening voor de FLO-regeling door externe ontwikkelingen niet toereikend is en wij met hogere kosten te maken krijgen.

Arbeidsmarktproblematiek

In de huidige arbeidsmarkt worden we steeds vaker geconfronteerd met moeilijk in te vullen vacatures, het potentieel in de vijver waaruit gevist wordt neemt steeds meer af. Er is een risico dat onze dienstverlening in gevaar komt als we niet de juiste man/vrouw tijdig genoeg op de juiste plaats weten te krijgen en we daardoor hogere kosten maken voor werving en selectie of inhuur en inwerken.

Risico's financieel/economisch

Loonontwikkelingen boven compensatie

De bestemmingsreserve loon- en prijsontwikkelingen is maximaal 2,5% van de begrote lasten op basis van de notitie "Samen werken voor Drenthe". Voor de loon- en prijsontwikkelingen in de begroting wordt uitgegaan van de CPB reeksen; Prijs Bruto binnenlandsproduct, Prijs overheidsconsumptie beloning werknemers. De stand van de bestemmingsreserve per 31 december 2023 is nihil. Indien de werkelijke loonontwikkeling hoger is dan de meegegeven compensatie ontstaat er een tekort.

Prijsontwikkelingen boven compensatie

De bestemmingsreserve loon- en prijsontwikkelingen is maximaal 2,5% van de begrote lasten op basis van de notitie "Samen werken voor Drenthe". Voor de loon- en prijsontwikkelingen in de begroting wordt uitgegaan van de CPB reeksen; Prijs Bruto binnenlandsproduct, Prijs overheidsconsumptie beloning werknemers. De stand van de bestemmingsreserve per 31 december 2023 is nihil. Indien de werkelijke prijsontwikkeling hoger is dan de meegegeven compensatie ontstaat er een tekort.

Onverwachte ontwikkelingen groot brandweermaterieel

Ten aanzien van het groot brandweermaterieel worden we meer en meer geconfronteerd met ontwikkelingen waarop niet te sturen is. Hieronder vallen de aanbestedingstrajecten die veelal langer duren dan verwacht. Om het vervangende materieel langer in stand te houden worden daardoor extra kosten gemaakt. Ook snelle veranderingen op technisch vlak spelen hier een rol, meestal leiden deze ontwikkelingen tot een hogere vervangingsprijs.

Risico's huisvesting

Ontwikkelingen huisvesting nieuwbouw

Als er stagnatie in de nieuw te bouwen kazernes ontstaat, moeten extra kosten gemaakt worden om de huidige kazernes langer in stand te houden, dan wel tijdelijke andere locaties gehuurd worden om het materieel te kunnen stallen.

Risico's ICT en informatievoorziening

Digitale verstoring/Cybercrime

De ontwikkelingen op het gebied van ICT gaan snel, dit geeft kansen, maar brengt ook risico's met zich mee. Door de toenemende afhankelijkheid van digitale systemen komen bij uitval hiervan als gevolg van bijvoorbeeld stroomuitval of datadiefstal onze processen in gevaar. Dit kan een grote impact hebben op onze primaire processen en dan met name de acute hulpverlening.

Risico's brandweer

Verstoring van het huidige opleidings- en oefensysteem

De maatschappelijke trend dat mensen zich steeds minder lang binden is ook bij vrijwilligers te merken: zij nemen eerder afscheid van de organisatie. Dit brengt het risico met zich mee dat er een tekort ontstaat aan geschoolde en geoefende vrijwilligers. Om voldoende vrijwilligers beschikbaar te hebben voor de primaire taken van de organisatie moeten hogere kosten worden gemaakt voor opleiden en oefenen. Het aanbod van scholing, door BON en NIPV, staat onder druk waardoor niet alle rollen tijdig ingevuld kunnen worden.

Niet gedekte risico's voor de brandweervrijwilliger

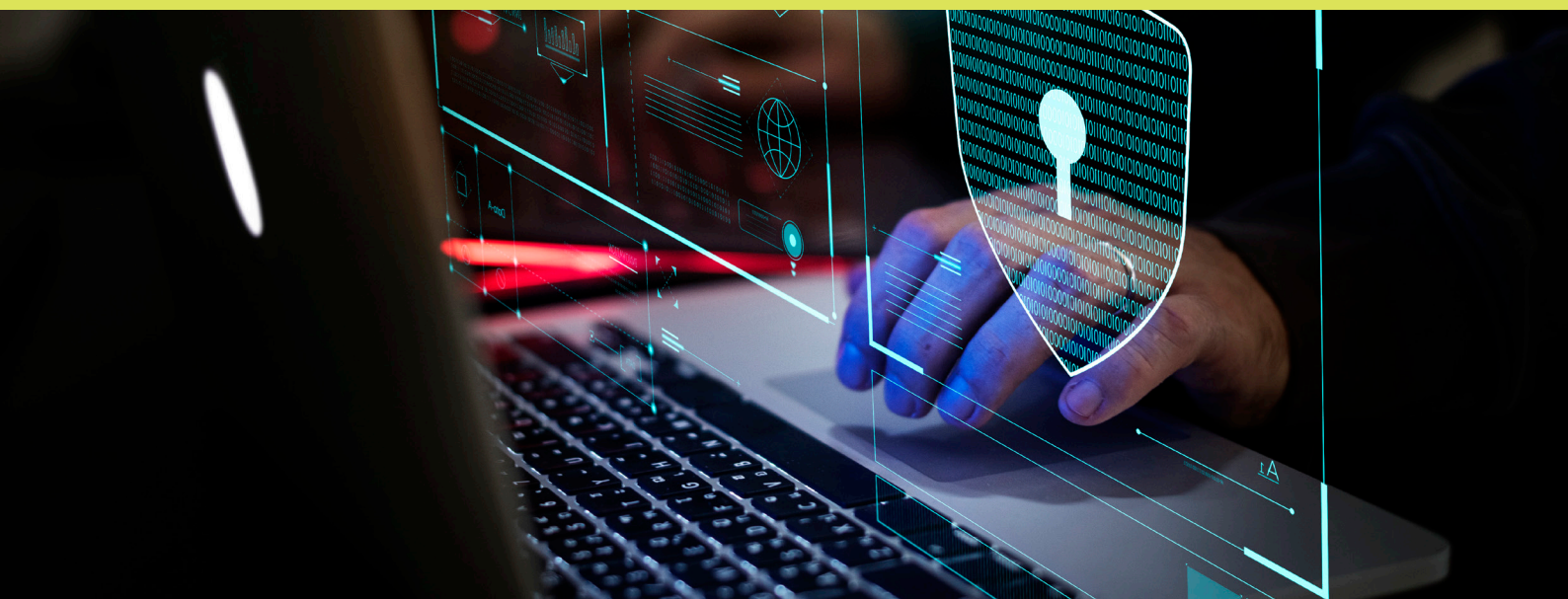
Door gebruik te maken van de vrijwillige aanstelling voor taken die mogelijk tot het reguliere werk horen lopen we het risico op oneigenlijk gebruik van de regeling.

Het werken voor de brandweer brengt risico's met zich mee. Waar op basis van de huidige afspraken de vraag is of deze voldoende zijn afgedekt.

Weerstandspositie

De weerstandspositie wordt uitgedrukt in een ratio. Deze ratio wordt, overeenkomstig de regels in het Besluit Begroting en Verantwoording (BBV) berekend door het aanwezige weerstandsvermogen te delen door de financiële totaalwaardering van de risico's. Het Nederlands Instituut voor Risicomanagement (NARIS) heeft een beoordelingsmatrix opgesteld om de weerstandsratio te kunnen kwalificeren.

Ratio	
> 2	Uitstekend
1,4 - 2	Ruim voldoende
1 - 1,4	Voldoende
0,8 - 1	Matig
0,6 - 0,8	Onvoldoende



Door het ontbreken van weerstandsvermogen bij de VRD is de ratio voor de VRD 0. De VRD is onvoldoende in staat om de mogelijke risico's zelf op te vangen en zal bij het zich voordoen van deze risico's een beroep doen op de bij gemeenten aanwezige weerstandscapaciteit.

Gemeente	Benodigd weerstandsvermogen
Aa en Hunze	278.229
Assen	580.533
Borger-Odoorn	263.507
Coevorden	388.142
Emmen	1.248.790
Hoogeveen	470.875
Meppel	294.628
Midden Drenthe	345.263
Noordenveld	286.642
Tynaarlo	282.938
Westerveld	217.118
De Wolden	238.336
Totaal	4.895.000

Kengetallen

De BBV schrijft een verplichte set van vijf financiële kengetallen voor. De kengetallen grondexploitatie en belastingcapaciteit zijn niet van toepassing op de VRD. Naast het opnemen van deze kengetallen vindt ook een beoordeling plaats van de onderlinge verhouding van de kengetallen in relatie tot de financiële positie. Door middel van de genoemde kengetallen wordt 'de structureel en reëel sluitende begroting' onderbouwd. Hierna volgt een overzicht van de kengetallen.

Om een beeld te krijgen van de financiële positie van de VRD zijn vier voor ons verplichte toepasbare financiële kengetallen ontwikkeld:

1. netto schuldquote
2. solvabiliteit
3. taakvelden
4. structurele exploitatieruimte

Netto schuldquote/Netto schuldquote gecorrigeerd

Hoe hoger de schuld, hoe hoger de netto schuldquote. De netto schuldquote weerspiegelt het niveau van de schuldenlast van de VRD ten opzichte van de totale inkomsten en geeft een indicatie van de druk van de rentelasten en de aflossingen op de exploitatie.

	2024	2025
Langlopende schulden	26.121.043	22.493.264
Kortlopende schulden	5.723.642	8.239.748
Financiële activa	3.369	2.468
Vorderingen	1.677.324	1.677.324
Liquide middelen	250.000	250.000
Subtotaal	33.775.379	32.662.805
Totale baten	43.583.706	44.203.706
Netto schuldquote	68,7%	65,2%

	2024	2025
Langlopende schulden	26.121.043	22.493.264
Kortlopende schulden	5.723.642	8.239.748
Vorderingen	1.677.324	1.677.324
Liquide middelen	250.000	250.000
Subtotaal	33.772.009	32.660.336
Totale baten	43.583.706	44.203.706
Netto schuldquote gecorrigeerd	68,6%	65,2%

De VNG heeft als richtlijn een norm van maximaal 130% voor de schuldquote. Daar blijft de VRD ruim onder.

Solvabiliteit

Dit kengetal geeft inzicht in de mate waarin de VRD in staat is aan haar financiële verplichtingen te voldoen. Indien er sprake is van een forse schuld én veel eigen vermogen (het totaal van de algemene en de bestemmingsreserves), hoeft een hoge schuld geen probleem te zijn voor de financiële positie. Hoe hoger de solvabiliteitsratio, hoe groter de weerbaarheid.

Solvabiliteitsratio	
2025	4,4
2026	4,6
2027	4,7
2028	4,9

Structurele exploitatieruimte

In de begroting als de jaarrekening 2024 en volgende jaren wordt een storting gedaan in de reserves. De structurele exploitatieruimte is daarom in 2022 positief.

Structurele exploitatieruimte

2025	0,02%
2026	0,53%
2027	0,51%
2028	0,49%

Financiering

Wet fido

De wet Financiering Decentrale Overheden (Fido) stelt regels voor het beheer van de treasury. De wet bevat normen voor het beheersen van risico's op kort- en langlopende leningen. Verder worden decentrale overheden verplicht een Treasurystatuut op te stellen en een Paragraaf financiering in de begroting en het jaarverslag op te nemen.

Renterisico kortlopende financiering

Kasgeldlimiet

De door het Rijk opgelegde kasgeldlimiet beperkt het risico van stijgende rentelasten van de kortlopende financiering. De limiet beperkt de maximale omvang van de gemiddelde korte schuld tot 8,2% van de totale lasten (€ 43.366.000,-) van de programmabegroting. Voor 2025 bedraagt de limiet € 3,559 miljoen. In de onderstaande tabel wordt de ontwikkeling van de voor de komende jaren weergegeven. Uitgaande van de geldende limieten zal in 2026 en mogelijk 2028 worden overgegaan tot het aantrekken van nieuwe langlopende leningen.

Berekening kasgeldlimiet 2023 (bedrag * € 1.000)	2025	2026	2027	2028
1 Toegestane kasgeldlimiet				
* In procenten van de grondslag	8,20%	8,20%	8,20%	8,20%
* In bedrag	3.556	3.607	3.718	3.824
2 Omvang vlottende schuld				
3 Vlottende middelen	1.927	1.927	1.927	1.927
Toets kasgeldlimiet				
4 Totaal netto vlottende schuld	5.724	8.240	1.917	5.744
Toegestane kasgeldlimiet	3.556	3.607	3.718	3.824
Ruimte	-240	-2.706	3.729	8

Renterisiconorm

De renterisiconorm beperkt het renterisico op de langlopende financiering. De norm bevordert de spreiding van de looptijd van de kapitaalmarktleningen (looptijd lening > 1 jaar) door de omvang te beperken van de leningen waarvoor de rente in een bepaald jaar moeten worden aangepast. Het Rijk heeft de maximale omvang van leningen met een renteaanpassing vastgesteld op 20% van het begrotingstotaal. Voor de VRD komt het neer op een bedrag van € 8,7 miljoen. Het renterisico is gelijk aan de jaarlijkse aflossing op de langlopende leningen voor de VRD € 3,6 miljoen. Hierdoor blijft de VRD binnen de berekende norm.

Kasstroom/Emu overzicht

In het stabiliteitspact binnen de Europese Unie is afgesproken dat een tekort voor de totale overheidssector niet hoger dan 3 procent van het bruto binnenlands product (BBP) mag zijn. Een goede informatievoorziening is essentieel voor het monitoren en beheersen van het EMU-saldo

nr.	Omschrijving (bedragen 8 € 1.000)	2025	2026	2027	2028
1	Exploitatiesaldo vóór toevoeging aan c.q. onttrekking uit de reserves (zie BBV, artikel 17c)	218	218	218	218
2	Afschrijvingen ten laste van de exploitatie	3.400	3.250	3.150	3.000
3	Bruto dotaties aan de post voorzieningen ten laste van de exploitatie	0	0	0	
4	Investerings in (im)materiële vaste activa, die op de balans worden geactiveerd	1.850	2.300	1.850	4.750
5	Baten uit bijdragen van andere overheden, de EU en overigen, die niet op de exploitatie zijn verantwoord en niet al in mindering zijn gebracht bij post 4	0	0	0	0
6	Desinvesteringen in (im)materiële vaste activa: Baten uit desinvesteringen in (im)materiële vaste activa, voor zover niet op de exploitatie verantwoord	0	0	0	0
7	Aankoop van grond en de uitgaven aan bouw-, en woonrijpmaken e.d. (alleen transacties met derden die niet op de exploitatie staan)	0	0	0	0
8	Baten bouwgrondexploitatie : Baten voorzover transacties niet op exploitatie verantwoord	0	0	0	0
9	Lasten op balanspost Voorzieningen voorzover deze transacties met derden betreffen	506	500	500	500
10	Lasten ivm transacties met derden, die niet via de onder post 1 genoemde exploitatie lopen, maar rechtstreeks ten laste van de reserves (inclusief fondsen ed.) worden gebracht en die nog niet vallen onder één van de bovenstaande posten	0	0	0	0
11	Verkoop van effecten :				
	a. Gaat u effect verkopen ? (ja/nee)	neen	neen	neen	neen
	b. Zo ja wat is bij verkoop de verwachte boekwinst op de exploitatie ?	0	0	0	0
	Berekend EMU saldo	1.262	668	1.018	-2.032

Kasstroomoverzicht	2025	2026	2027	2028
Resultaat voor reserves	217.705	217.705	217.705	217.705
Operationele activiteiten	217.705	217.705	217.705	217.705
Investerings	1.850.000	2.300.000	1.850.000	4.750.000
Afschrijvingen	3.400.000	3.250.000	3.150.000	3.000.000
Mutatie Voorzieningen	505.926	500.000	500.000	500.000
Saldo	1.044.074	450.000	800.000	-2.250.000
Financieringsactiviteiten	1.261.779	667.705	1.017.705	-2.032.295
Aflossing leningen	3.627.779	3.627.779	4.627.779	4.627.779
Mutatie Uitgezette leningen	-	-9.500.000	-	-
Mutatie Vorderingen	-97.283	-	-	-
Mutatie Overlopenden activa	-723.421	-60.772	-	-
Mutatie kortlopende schulden	-2.398.973	5.482.993	-5.427.779	-2.377.779
Mutatie reserves	853.678	-	-	-
Saldo	1.261.780	-450.000	-800.000	2.250.000
Mutatie liquide middelen	-	-	-	-
Liquide middelen	-	-	-	-
Stand 1 januari	250.000	250.000	250.000	250.000
Stand 31 december	250.000	250.000	250.000	250.000

Verbonden Partijen

Definitie Verbonden Partij

Een Verbonden Partij (VP) is een privaot- of publiekrechtelijke organisatie waarin de VRD een financieel én een bestuurlijk belang heeft. Er is sprake van een financieel belang als de VRD aansprakelijk is bij het niet nakomen van de verplichtingen door de rechtspersoon. Er is sprake van een bestuurlijk belang als de VRD vertegenwoordigd is in het bestuur of zeggenschap daarin kan uitoefenen. Gelet op deze kwalificaties van belang kent de VRD geen verbonden partijen. Hieronder worden de partijen waarmee de VRD een nauwe betrokkenheid heeft genoemd.

Stichting BON

De bestuurlijke deelname, samen met de veiligheidsregio's Fryslân en Groningen, in de Stichting Brandweeropleidingen Noord (BON) benadert de definitie van een verbonden partij. Er is echter volgens de statuten geen sprake van een financieel belang in de stichting. De stichting is aandeelhouder in de BON holding B.V. De BON holding B.V. heeft een 100%-deelneming in Oefencentrum Noord B.V. en Brandweeropleidingen Noord B.V. en de Flexpool B.V. De BON factureert de afgenomen dienstverlening (opleiden of oefenen).

Nederlands Instituut voor Publieke Veiligheid

Dit is de organisatie die de krachten bundelt op het terrein van de publieke veiligheid in Nederland. Klimatologische, digitale, maatschappelijke en internationale ontwikkelingen brengen Nederland nieuwe typen crises en complexe maatschappelijke vraagstukken. Het Instituut wordt bestuurd door de voorzitters van de 25 veiligheidsregio's. Het NIPV levert onder andere een bijdrage aan de brandweeropleidingen en het delen van informatie en expertise. Ook houdt het NIPV zich bezig met het verwerven en beheren van materieel, uitrusting en telecommunicatievoorzieningen. De VRD betaalt jaarlijks een contributie.

Samenwerkingspartijen

De VRD kan haar taken beter uitvoeren in samenwerking met andere partijen. De beste resultaten uit samenwerking zijn te behalen als de betrokken partijen zich vanzelfsprekend met elkaar verbonden voelen, bijvoorbeeld vanwege gemeenschappelijke waarden of belangen. Kwaliteit- en resultaatverbetering staan voorop.

Voorbeelden van samenwerking zijn:

- dienstverleningsovereenkomst met de Gemeente Tynaarlo voor de uitvoering van de salarisadministratie
- dienstverleningsovereenkomst met GGD Drenthe voor de administratievevoering van de GHOR
- samenwerkingsovereenkomst met Veiligheidsregio Fryslân en Groningen voor de uitvoering van de personeelsadministratie voor het personeel van de MKNN dat werkt voor de drie Veiligheidsregio's. samenwerkingsovereenkomst Zorg- en VeiligheidsHuis Drenthe (Pijofach, AB besluit 3-10-2018).

Onderhoud kapitaalgoederen

Kapitaallasten materieel

Er wordt in de bijdrage van de basisbrandweezorg uitgegaan van een bijdrage in het materieel op basis van het materieel vervangingsplan. De basis hiervoor is het overgenomen materieel van de gemeenten. De VRD moet binnen deze bijdrage zorgdragen voor de financiering en vervanging van het materieel. Op basis van de afgelopen jaren zullen de afschrijvingslasten de komende jaren stijgen. Hiervoor is jaarlijks een verhoging van de gemeentelijke bijdrage van € 60.000,- noodzakelijk.

Huisvesting

Gesprekken met een aantal gemeenten lopen nog over de wijze waarop de huisvesting geregeld wordt en wat hier de financiële gevolgen van zijn. Dit wordt vervolgd in de komende jaren.

Investeringen

Voor 2025 en verder staan de volgende investeringen gepland

Investeringsprogramma	2025	2026	2027	2028
Gebouwen				
Huisvesting	0	0	0	350.000
Inrichting	45.000	0	0	0
Vervoermiddelen				
Voertuigen	1.000.000	1.045.000	1.385.000	3.250.000
Inventaris rijdend materiaal	150.000	715.000	100.000	890.000
Machines, apparaten en installaties				
ICT	127.000	130.000	95.000	40.000
Materieel duiken	51.000	15.000	10.000	10.000
Ademlucht	0	25.000	0	85.000
Overige				
Kleding	372.500	180.000	190.000	125.000
Telecommunicatie	94.500	190.000	70.000	0
Overige	10.000	0	0	0
Totaal aan investeringen	1.850.000	2.300.000	1.850.000	4.750.000

Uitgangspunten begroting

De begroting 2025 en de meerjarenraming zijn opgesteld volgens de uitgangspunten zoals verwoord in "Samen werken voor Drenthe". In de meerjarenraming is met loon- en prijscompensatie rekening gehouden. De financiële uitgangspunten zijn in onderstaande tabel opgenomen.

Verloop gemeentelijke bijdragen (bedragen x 1 mln.)	
Bijdrage 2024	31.578.000
Bij: loon- en prijscompensatie 2025 (6,5%)	2.045.000
Impuls brandweezorg	-100.000
Op peil brengen kapitaalslasten	60.000
Bijdrage 2025	33.583.000
Bij: loon- en prijscompensatie 2026 (3,2%)	1.060.000
Impuls brandweezorg	-500.000
Op peil brengen kapitaalslasten	60.000
Bijdrage 2026	34.203.000
Bij: loon- en prijscompensatie 2027 (3,8%)	1.295.000
Op peil brengen kapitaalslasten	60.000
Bijdrage 2027	35.558.000
Bij: loon- en prijscompensatie 2028 (3,5%)	1.235.000
Op peil brengen kapitaalslasten	60.000
Bijdrage 2028	36.853.000



Ontwikkelingen begroting 2025

In de begroting zijn onderstaande ontwikkelingen meegenomen:

Loon- en prijscompensatie 2025-2028

Voor de bepaling van de kostenstijgingen wordt rekening gehouden met een stijging lonen en prijzen van 4,2 % op basis van de Macro economische verkenning van het Centraal Planbureau³. Dit percentage wordt gecorrigeerd conform de uitgangspunten "Samenwerken voor Drenthe" met 2,0%. Hierdoor komt de het totale percentage voor loon- en prijscompensatie uit op 6.5%

In de notitie "Samenwerken voor Drenthe" wordt uitgegaan van een standaard verhouding Loon-/prijsontwikking van 70/30. Deze verhouding passen wij ook toe.

	2025	2026	2027	2028
Prijs overheidsconsumptie: beloning werknemers	4,4	3,4	4,3	3,9
Prijs bruto binnenlands product (%)	2,3	2,6	2,6	2,5
Aandeel loonkosten	70%	70%	70%	70%
Aandeel Prijs gereelateerde kosten	30%	30%	30%	30%
Loon- en prijsontwikkeling voor Veiligheidsregio Drenthe	3,8	3,2	3,8	3,5
Correctie voorgaande jaren	2,7	-	-	-
Loon en prijsontwikkeling meenemen in begroting	6,5	3,2	3,8	3,5

Daarnaast zijn onderstaande ontwikkelingen opgenomen in de begroting 2024 en verder:

Eenmalige bijdrage impuls 2024

In 2024 is een eenmalig impuls ontvangen van € 100.000,- voor een inhaalslag vaccinatie brandweermensen. Deze bijdrage wordt in deze begroting weer gecorrigeerd.

Ontwikkeling kapitaallasten

Op basis van het bestuursbesluit van 23 maart 2016, waarbij destijds de investeringsruimte (€ 850.000,-) is ingezet voor dekking van gestegen lonen en prijzen, worden de gemeentelijke bijdragen vanaf 2019 jaarlijks verhoogd met € 60.000,- voor de toenemende kapitaallasten. Op basis van het eerdergenoemde bedrag zou de verhoging doorlopen tot 2033.

³ De cijfers zijn gebaseerd op de MEV augustus 2023.

Recapitulatie meerjarenraming 2024-2027

Rekening houdende met de uitgangspunten geformuleerd in "Samenwerken voor Drenthe" en de autonome ontwikkeling ziet de meerjarenbegroting er als volgt uit:

		Jaarrekening	Begroting	Begroting	Meerjarenraming		
		2023	2024	2025	2026	2027	2028
Programma Calamiteiten en Crises							
Incidentbestrijding	Lasten	5.335	10.418	10.730	10.884	11.067	11.249
Operationele informatievoorziening	Lasten	226	1.033	1.033	1.033	1.033	1.033
Techniek en logistiek	Lasten	1.907	2.975	2.975	2.975	2.975	2.975
Vakbekwaamheid	Lasten	2.163	4.610	4.610	4.110	4.110	4.110
Crisisbeheersing	Lasten	230	2.154	2.154	2.154	2.154	2.154
GHOR	Lasten	1.390	1.471	1.566	1.615	1.665	1.714
Investeringsen	Lasten	2.757	3.745	3.805	3.865	3.925	3.985
Personeel	Lasten	10.199	0	0	0	0	0
Saldo lasten	Saldo	24.209	26.406	26.872	26.635	26.929	27.219
Incidentbestrijding	Baten	4	65	65	65	65	65
Techniek en logistiek	Baten	21	32	32	32	32	32
Crisisbeheersing	Baten	0	1.522	1.522	1.522	1.522	1.522
Investeringsen	Baten	177	119	119	119	119	119
Vakbekwaamheid	Baten	0	0	0	0	0	0
Personeel	Baten	144	0	0	0	0	0
Saldo baten	Saldo	345	1.737	1.737	1.737	1.737	1.737
Totaal programma Calamiteiten en Crisis		23.864	24.668	25.135	24.898	25.192	25.482
Programma Bewustwording							
Risicobeheersing	Lasten	146	2.434	2.434	2.434	2.434	2.434
Personeel	Lasten	3.709	0	0	0	0	0
Saldo lasten	Saldo	3.854	2.434	2.434	2.434	2.434	2.434
Risicobeheersing	Baten	0	0	0	0	0	0
Personeel	Baten	52	0	0	0	0	0
Saldo baten	Saldo	52	0	0	0	0	0
Totaal programma Bewustwording		3.803	2.434	2.434	2.434	2.434	2.434
Programma Samenleving							
Jeugdbrandweer	Lasten	33	29	29	29	29	29
Huisvesting	Lasten	2.860	2.502	2.502	2.502	2.502	2.502
Saldo lasten	Saldo	2.893	2.531	2.531	2.531	2.531	2.531
Jeugdbrandweer	Baten	7	6	6	6	6	6
Huisvesting	Baten	1.017	1.058	1.058	1.058	1.058	1.058
Saldo baten	Saldo	1.024	1.064	1.064	1.064	1.064	1.064
Totaal programma Samenleving		1.869	1.467	1.467	1.467	1.467	1.467
Programma Organisatie							
ICT	Lasten	1.210	2.007	2.007	2.007	2.007	2.007
Ondersteunende functies	Lasten	1.137	6.326	6.226	6.226	6.226	6.226
Investeringsen	Lasten	400	400	400	400	400	400
Personeel	Lasten	4.636	1.033	1.033	1.033	1.033	1.033
Saldo lasten	Saldo	7.383	9.767	9.667	9.667	9.667	9.667
ICT	Baten	0	225	225	225	225	225
Ondersteunende functies	Baten	130	1.138	1.138	1.138	1.138	1.138
Investeringsen	Baten	0	0	0	0	0	0
Personeel	Baten	65	0	0	0	0	0
Saldo baten	Saldo	195	1.363	1.363	1.363	1.363	1.363
Totaal programma Organisatie		7.188	8.404	8.304	8.304	8.304	8.304
Dekkingsbronnen							
Gemeentelijke bijdrage	Baten	29.523	31.578	33.583	34.203	35.558	36.853
Bdur	Baten	7.068	5.836	5.836	5.836	5.836	5.836
Saldo baten	Saldo	36.591	37.414	39.419	40.039	41.394	42.689
Overige kosten	Lasten	-92	223	1.861	2.718	3.780	4.784
Heffing vennootschapsbelasting	Lasten	0	0	0	0	0	0
Onvoorzien	Lasten	0	0	0	0	0	0
Saldo lasten	Saldo	-92	223	1.861	2.718	3.780	4.784
Totaal aan dekkingsbronnen		36.684	37.191	37.558	37.321	37.615	37.905
Resultaat voor bestemming		-40	218	218	218	218	218
Mutatie reserves	Lasten	769	218	-218	-218	-218	-218
Resultaat na bestemming		729	0	0	0	0	0

Voor een toelichting op de missielijnen verwijzen wij naar de verschillende toelichtingen bij deze missielijnen.

Incidentele baten en lasten

In de begroting worden de overtollige middelen die ontvangen worden van het rijk in het kader van versterking Crisisbeheersing groot € 218.000,- in de hiervoor bestemde bestemmingsreserve gestort.

Gemeentelijke bijdragen

Rekening houdende met de meerjarenraming ontwikkelen de gemeentelijke bijdragen zich als volgt:gt:

Overzicht gemeentelijke	Aantal inwoners	Gemeentelijk	Gemeentelijk	Gemeentelijk	Gemeentelijk
Bijdrage	per 1-1-2023	bijdrage VRD 2025	bijdrage VRD 2026	bijdrage VRD 2027	bijdrage VRD 2028
Aa en Hunze	25.724	1.923.578	1.958.535	2.038.346	2.114.635
Assen	69.414	3.976.655	4.045.800	4.203.667	4.354.566
Borger-Odoorn	25.919	1.818.372	1.851.109	1.925.851	1.997.295
Coevorden	35.700	2.682.930	2.731.721	2.843.117	2.949.597
De Wolden	24.602	1.641.308	1.670.625	1.737.560	1.801.540
Emmen	108.765	6.656.135	6.773.297	7.040.793	7.296.484
Hoogeveen	56.433	3.229.376	3.285.515	3.413.688	3.536.205
Meppel	35.464	2.026.736	2.061.960	2.142.380	2.219.251
Midden Drenthe	33.987	2.384.530	2.427.460	2.525.474	2.619.164
Noordenveld	31.591	1.970.571	2.005.374	2.084.835	2.160.789
Tynaarlo	34.592	1.940.267	1.973.865	2.050.572	2.123.895
Westerveld	19.860	1.500.846	1.528.162	1.590.526	1.650.138
	502.051	31.751.306	32.313.424	33.596.809	34.823.560
Emmen 24 UUR		1.831.694	1.889.575	1.961.190	2.029.440
Totaal		33.583.000	34.203.000	35.558.000	36.853.000

Een deel van de gemeentelijke bijdrage wordt verrekend naar het aantal inwoners per gemeente. Hierdoor kunnen kleine onderlinge verschillen in de gemeentelijke bijdrage ontstaan ten opzichte van het voorgaande jaar. De totale gemeentelijke bijdrage voor 2025 bedraagt € 33.583.000,- (conform afspraken uit "Samenwerken voor Drenthe", bestaande uit € 4.654.600,- (inwonersbijdrage) en € 28.928.400,- (bijdrage brandweezorg).

Geprognosticeerde balans en financiële kengetallen

In het BBV is opgenomen dat voor de drie jaren volgend op het begrotingsjaar een geprognosticeerde balans moet worden opgenomen in de begroting. Met het opnemen van deze balans krijgt het bestuur meer inzicht in de ontwikkeling van onder meer investeringen, het aanwenden van reserves en voorzieningen en in de financieringsbehoefte.

Activa	1 januari 2024	1 januari 2025	1 januari 2026	1 januari 2027	1 januari 2028
Vaste Activa					
Materiële vaste activa	25.274.579	34.024.579	32.474.579	31.524.579	30.224.579
Financiële vaste activa	4.270	3.369	2.468	1.567	666
	25.278.849	34.027.948	32.477.047	31.526.146	30.225.245
Vlottende activa					
Vorderingen	1.774.607	1.677.324	1.677.324	1.677.324	1.677.324
Liquide middelen	561.777	250.000	250.000	250.000	250.000
	2.336.384	1.927.324	1.927.324	1.927.324	1.927.324
Overlopende activa	1.473.421	750.000	689.228	689.228	689.228
Totaal	29.088.655	36.705.272	35.093.599	34.142.698	32.841.797
Vaste Passiva					
Bestemmingsreserves	1.724.223	1.599.496	1.599.496	1.599.496	1.599.496
Resultaat bestemming	728.951				
Voorzieningen	3.767.017	3.261.091	2.761.091	2.261.091	1.761.091
Vaste Schulden	17.144.822	26.121.043	22.493.264	28.365.485	23.737.706
Vlottende Passiva					
Kortlopende schulden	5.723.642	5.723.642	8.239.748	1.916.626	5.743.504
Totaal	29.088.655	36.705.272	35.093.599	34.142.698	32.841.797

Overige kengetallen

In het BBV staat aangegeven welke overzichten onderdeel van de begroting moeten zijn. Deze overzichten zijn hieronder opgenomen en toegelicht.

Renteschema

Op basis van de notitie Rente 2017 staat beschreven hoe de rentetoerekening aan het taakveld Treasury vorm moet worden gegeven. Onderstaande tabel bepaalt het renteresultaat.

	2025	2026	2027	2028
Externe rente Lasten	516.144	487.949	459.753	431.557
Externe rente Baten	-473	-473	-473	-473
Saldo rentelasten en rentebaten	515.671	487.475	459.280	431.084
Aan taakvelden toe te rekenen Rente	515.671	487.475	459.280	431.084
Aan taakvelden toegerekende Rente	515.671	487.475	459.280	431.084
Rente resultaat voor taakveld Treasury	0	0	0	0

Taakvelden

Het volgende overzicht geeft inzicht in het verdelingsprincipe van de programma's naar de verplichte taakvelden in de gemeentelijke begrotingen.

Taakvelden		2024	2025	2026	2027
Nummer	Omschrijving	bedrag	bedrag	bedrag	bedrag
0.7	Gemeentefonds	7.357.873	7.357.873	7.357.873	7.357.873
0.5	Algemene dekkingsmiddelen	33.583.000	34.203.000	35.558.000	36.853.000
	Totaal baten	40.940.873	41.560.873	42.915.873	44.210.873
1.1	Crisisbeheersing en Brandweer	30.357.977	29.905.287	30.185.189	31.467.239
0.4	Overhead	8.304.172	8.304.172	8.304.172	8.304.172
0.61	Treasury	-	-	-	-
8.3	Wonen en Bouwen	409.409	415.609	429.159	442.109
0.8	Overige baten en lasten	1.861.316	2.718.101	3.779.649	3.779.649
	Totaal lasten	40.932.873	41.343.168	42.698.168	43.993.168
0.10	Reserve mutaties	-8.000	-217.705	-217.705	-217.705
0.10	Vennootschapsbelasting	-	-	-	-
	Totaal resultaat	-	-	-	-
	Percentage Overhead	20%	20%	19%	19%

Toelichting bij tabel Taakvelden:

Onder het taakveld 0.4 Overhead zijn de kosten zoals vermeld in het programma Organisatie opgenomen. Het taakveld 8.3 bestaat uit in deel van de loonkosten Risicobeheersing. In het taakveld 0.8 overige baten en lasten is de het onverdeelde bedrag voor prijsontwikkeling opgenomen.

Beleidsindicatoren

Tot slot is een vijftal beleidsindicatoren voorgeschreven. De waarden zijn hieronder aangegeven.

Beleidsindicatoren	2025	2026	2027	2028
Formatie	0,40	0,40	0,40	0,40
Fte/ 1000 inwoners				
Bezetting	0,39	0,39	0,39	0,39
Fte/ 1000 inwoners				
Apparaatskosten	16,5	16,5	16,5	16,5
Per inwoner				
Externe inhuur	2,6	2,5	2,5	2,5
Percentage loonkosten				
Overheadkosten	16,5	16,5	16,5	16,5
Per inwoner				
Aantal Inwoners Drenthe	502.051	502.051	502.051	502.051



Ontwerpbegroting **2025**

Crisisbeheersing, GHOR, Brandweer, Bedrijfsvoering en Financiën



Veiligheidsregio
Drenthe