



# Jaarstukken 2023

Concept 4

# Inhoud

	pagina
Voorwoord	3
Inleiding	4
<b>Jaarverslag</b>	
1. Organisatie	5
2. Beleid	7
3. Onderhoud en Beheer	9
4. Externe contacten	15
5. Programmaverantwoording	17
<b>Jaarrekening</b>	
6. Jaarrekening	25

## Voorwoord

Het afgelopen jaar was een jaar met veel extremen. Het was het natste jaar in de geschiedenis van de metingen en daar hebben wij in ons gebied veel schade aan bomen door gekregen. De vele stormen hebben daar helaas ook aan bijgedragen. Het was echter ook een erg zonnig jaar waardoor weer veel recreanten van ons gebied hebben kunnen genieten.

Het waterschap is klaar met de voorbereiding van de KRW-maatregelen 3<sup>e</sup> fase (kaderrichtlijn water) en heeft de aanbesteding afgerond. De uitvoering is begonnen en zal naar verwachting in 2024 afgerond worden.

In 2023 hebben we weer veel nieuwe vrijwilligers welkom mogen geheten. Mevrouw M. Gordijn maakt elke dag prachtige foto's in ons gebied die in dit jaarverslag terugkomen, maar ook het echtpaar van Hoornsedijk 2022 die onze schapen mee verzorgt die de bereklauw bestrijden. Daarnaast hadden we twee nieuwe vrijwillige sluiswachters dit jaar.

Het Paterswoldsemeer, de Hoornseplas en de omliggende recreatie- en natuurgebieden hebben hun betekenis voor omwonenden, verenigingen en bezoekers van het Meerschapsgebied weer bewezen.

Een prachtig gebied om in te wonen, leven en te recreëren. Het hele jaar door.

### **Werkzaamheden niet binnen financiële kaders verricht**

In het afgelopen jaar heeft het Meerschapschap haar werkzaamheden niet binnen de afgesproken financiële kaders kunnen verrichten. De begroting is overschreden, door onder andere veel stormschade aan het eind van het jaar, veel bomen konden door de vochtige ondergrond niet blijven staan. Tevens waren er meerkosten door invasieve exoten zoals de grote waternavel die het afgelopen jaar enorm explodeerde. Daarnaast moesten er extra snoeiwerkzaamheden gedaan worden i.v.m. zieke essen en wilgen.

Voor verdere informatie verwijst ik u graag naar dit jaarverslag.

K. de Wrede  
Voorzitter Meerschapschap Paterswolde  
Haren, maart 2024.

## **Inleiding**

Voor u liggen de jaarstukken 2023 met daarin opgenomen het jaarverslag en de jaarrekening 2023 van het Meerschap Paterswolde.

In hoofdstuk 1 staat een beknopt overzicht van de opbouw van onze organisatie en de personalia.

Hoofdstuk 2 besteedt aandacht aan beleidsontwikkelingen en andere bestuurlijke zaken.

In hoofdstuk 3 vindt u informatie over het onderhoud en beheer van ons gebied.

Hoofdstuk 4 gaat over de externe contacten van het Meerschap en de voorlichting en publiciteit.

Hoofdstuk 5 bevat de programmaverantwoording.

Hoofdstuk 6 bevat de gegevens van de jaarrekening 2023.

Naar wij hopen heeft u na het lezen van dit verslag een goed en compleet beeld gekregen van onze financiën en van de werkzaamheden en ontwikkelingen die in het jaar 2023 plaatsvonden.

# 1 Organisatie

In het Meerschop werken de gemeenten Tynaarlo en Groningen samen aan het beheer van het Paterswoldsemeer, het Hoornsemeer, de Hoornseplas en omliggende recreatie- en natuurgebieden.

Het Meerschop behartigt voor de samenwerkende gemeenten de belangen op drie beleidsterreinen;

- Recreatie
- Natuurbescherming
- Landschapsverzorging

Het Meerschop behartigt deze belangen onder meer door:

1. De instandhouding en verbetering van het natuur- en landschapsschoon;
2. Het onderhoud en de exploitatie van inrichtingen en eigendommen;
3. Het vaststellen van verordeningen, die de belangen van de recreatie, natuurbescherming of landschapsverzorging betreffen, al dan niet door strafbepalingen of bestuursdwang te handhaven;
4. Advisering over bouw- en bestemmingsplannen.

## Opbouw en organisatie

Het Meerschop Paterswolde kent een Algemeen Bestuur en een Dagelijks Bestuur, een voorzitter en een directeur/secretaris.

Het Algemeen Bestuur bestaat uit 6 leden:

1. Eén lid uit het college van burgemeester en wethouders van de gemeente Tynaarlo en twee leden uit het college van burgemeester en wethouders van de gemeente Groningen;
2. Eén lid uit de raad van de gemeente Tynaarlo;
3. Twee leden namens de raad van de gemeente Groningen;
4. De raad van ieder der deelnemende gemeenten wijst uit zijn midden minimaal 1 plaatsvervangend lid aan om zitting te nemen in het algemeen bestuur.

De twee gemeenteraden wijzen de leden aan de welke uit hun midden en uit het college worden afgevaardigd.

Het Dagelijks Bestuur bestaat uit de onder 1 genoemde drie leden.

Het Algemeen Bestuur wijst op voordracht van het Dagelijks Bestuur een voorzitter aan.

Daarbij is afgesproken dat het voorzitterschap wordt vervuld door een lid van het college van de gemeente Groningen.

Het secretariaat van het Meerschop, bestaande uit de directeur/secretaris en de loco secretaris, zorgt voor de administratie, de beleidsvoorbereiding en advisering, het voorbereiden van de bestuursvergaderingen, de correspondentie en de contacten met overheidsinstanties, marktpartijen en publiek.

Verder zijn bij het Meerschop een beheerder en twee onderhoudsmedewerkers in dienst. Zij zijn belast met het dagelijks onderhoud en het toezicht op de terreinen.

De bediening van de brug en de sluis tussen het Hoornsediep en het meer wordt verzorgd door vrijwilligers en een inhuurkracht.

Op drukke dagen wordt er extra schoongemaakt en hiervoor worden externe partijen ingehuurd. En in het hoofdseizoen wordt 1 extra inhuurkracht ingezet.

## **Personalia bestuur**

Het voorzitterschap wordt vervuld door een lid van het college van de gemeente Groningen.

Het bestuur van het Meerschop Paterswolde bestond in 2023 uit de volgende leden:

Mevrouw **K. de Wrede**, wethouder (PvdD) van de gemeente Groningen, voorzitter \*)

De heer **H. de Graaf**, wethouder (Christenunie) van de gemeente Tynaarlo, vicevoorzitter \*)

Mevrouw **C. Bloemhoff**, wethouder (PvdA) van de gemeente Groningen, lid \*)

Mevrouw **H. Kamminga**, gemeenteraadslid (Gemeentebelangen Tynaarlo) van de gemeente Tynaarlo.

Mevrouw **C. Nieuwenhout**, gemeenteraadslid (Groenlinks) van de gemeente Groningen.

Mevrouw **A. Poelstra-Bos**, gemeenteraadslid (D66) van de gemeente Groningen.

Plaatsvervangend lid:

De heer **J. Weering**, gemeenteraadslid (Leefbaar Tynaarlo) van de gemeente Tynaarlo.

De heer **T. van de Vendel**, gemeenteraadslid (Groenlinks) van de gemeente Groningen.

\*) Tevens lid van het dagelijks bestuur

## **Personalia medewerkers**

### **Secretariaat**

Mevrouw K. Hunziker directeur/secretaris

Mevrouw B. Korringa, loco secretaris

### **Overige personeelsleden**

de heer T. Kamminga                      beheerder

de heer J. Reinds                          medewerker onderhoud en toezicht,

de heer L. Buist                            medewerker onderhoud en toezicht,

De sluis en brug aan de Hoornsedijk in Haren werden bediend door de heren A. Varwijk, A. Hoornstra, M. Monsma en J. Zuierveld.

Molen De Helper wordt op zaterdagen bediend door een vrijwillig molenaar, de heer R. Glazenburg.

Verder zijn er zes andere vrijwilligers werkzaam voor het Meerschop.

### **Vergaderingen in 2023**

Het Dagelijks Bestuur vergaderde op 13 februari en 6 april.

Het Algemeen Bestuur vergaderde op 26 juni de vergadering van december is in overleg met AB geannuleerd.

## 2 Beleid

### Vrijwilligers.

Het Meerschapschap vraagt sinds 2014 via haar website vrijwilligers voor diverse werkzaamheden. We hebben tien vrijwilligers. Drie van onze vrijwilligers zijn gedurende het hoofdseizoen tweewekelijks in ons gebied aanwezig om onderhoudswerkzaamheden te verrichten. Daarnaast zijn we in 2021 samenwerking gestart met Praktijkschool de Bolster en Terranext en dit is in 2023 doorgevoerd. Deze opleidingen leiden in ons gebied leerlingen op door onder begeleiding praktijkervaring op te doen in het groenonderhoud.

### Handhaving openbare orde

In de bestuursvergadering van december 2013 is besloten structureel te handhaven in het Meerschapsgebied. Tussen de gemeenten Tynaarlo en Groningen is in 2019 een samenwerkingsconvenant gesloten waardoor beide gemeenten mogen handhaven met hun BOA's in het Meerschapsgebied.

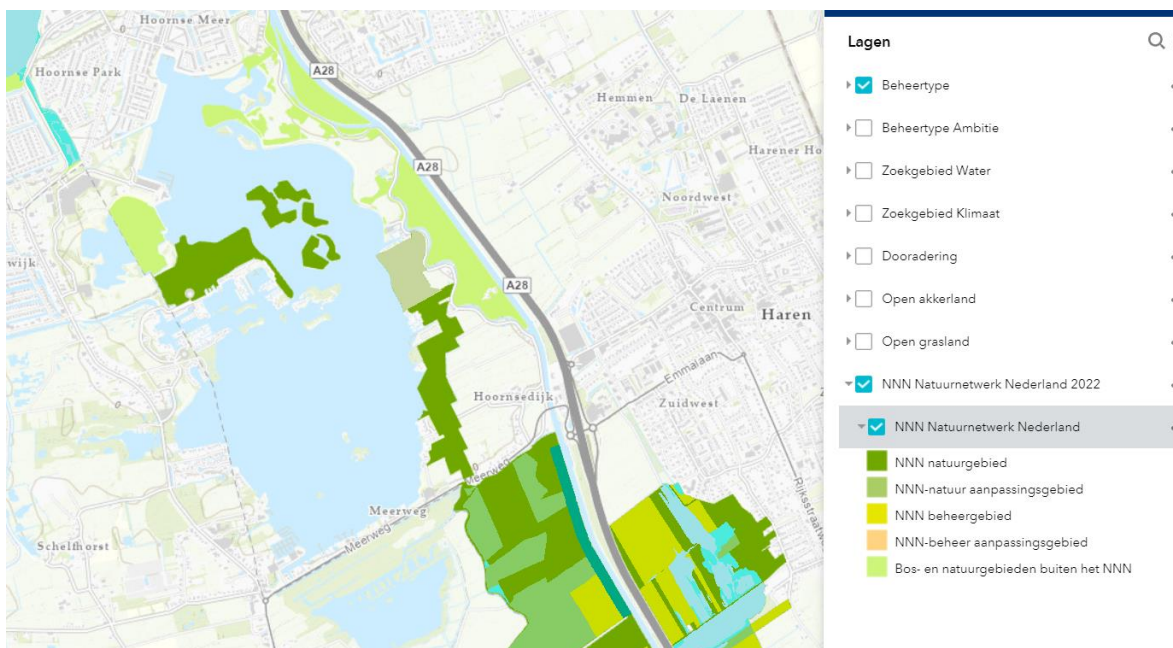
Daarnaast wordt er in het gebied toezicht uitgeoefend door de politiekorpsen van de basisteams Groningen Zuid en van Tynaarlo.

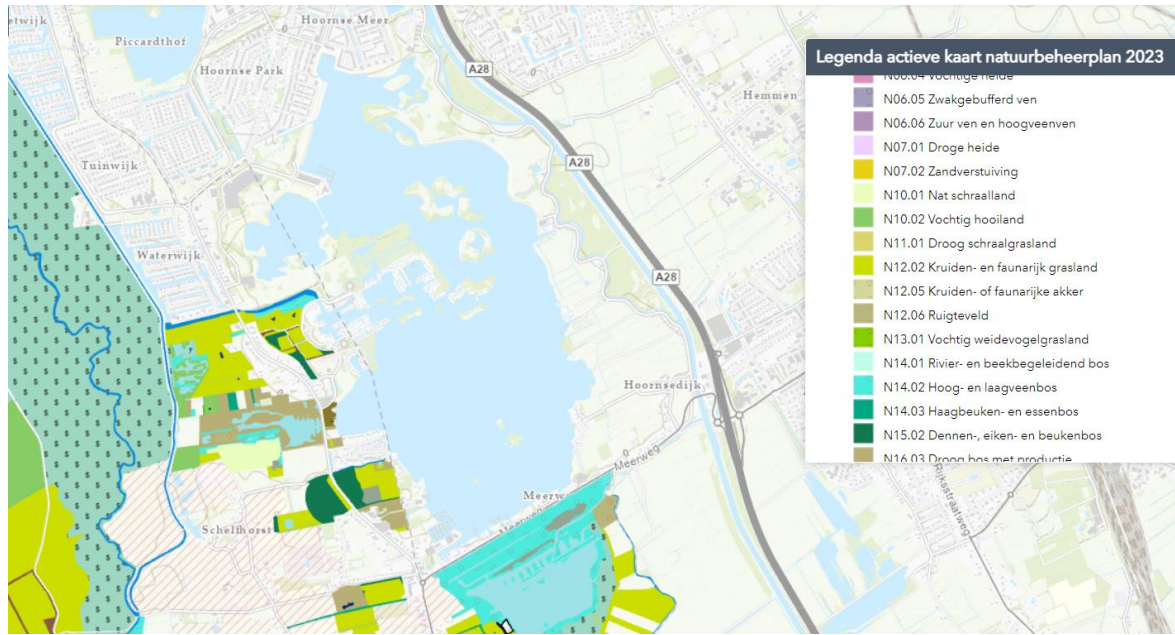
### KRW-maatregelen waterschap Noorderzijlvest

Het waterschap heeft in 2023 de KRW maatregelen 3<sup>e</sup> fase voorbereid en aanbesteed. De werkzaamheden in ons gebied betreffen het aanbrengen van natuurvriendelijke oevers, vissenhotels en vissenbossen.

### Natuurontwikkeling provincie Groningen

De uitvoering van het project Meerweg is door de provincie afgerond in 2023. Voor de NNN (Natuur Netwerk Nederland) percelen in ons gebied hebben wij bij provincie Drenthe en Groningen een subsidieaanvraag gedaan. In Drenthe is deze gehonoreerd en in Groningen is de aanvraag afgewezen omdat men vindt dat onze organisatievorm niet voldoet aan de subsidievoorwaarden.







### 3 Onderhoud & Beheer

In dit hoofdstuk schenken wij beknopt aandacht aan het dagelijks onderhoud en de vervangingsinvesteringen. Voorts is er aandacht voor een aantal andere beheerszaken.

#### Onderhoudsplanning

De beheerder van het Meerschop heeft voor het onderhoud twee onderhoudsplanningen tot zijn beschikking nl. de planning “Jaarlijks onderhoud”, waarin ook het dagelijks onderhoud is opgenomen en het “Meerjaren” investeringsprogramma.

Onze onderhoudsmedewerkers, Jan Reinds en Lammert Buist verrichten deze werkzaamheden onder leiding van beheerder Tamme Kamminga van het Meerschop en er worden (onder-)aannemers ingezet.

#### Vervangingsinvesteringen/groot onderhoud.

In 2023 is er groot onderhoud gepleegd aan de rieten kap van de boerderij, het kunstwerk op eiland “Peter van Ovenland” is geschilderd en de gordingen van diverse beschoeiingen zijn vervangen.

De volgende vervangingsinvesteringen zijn gedaan: Aanschaf en vervangen vuilnisbakken in gebied. Aanbrengen vloeistofdichte wasplaats bij de boerderij. Aanschaf nieuwe veegmachine. Er zijn nieuwe beschoeiingen aangebracht bij de Twee Provinciën en Klein Heemstede en asfalteringswerkzaamheden verricht nabij de Oude Badweg.



#### **Beheerszaken**

##### **Kengetallen / wat wordt onderhouden**

Totale oppervlakte van het Meerschopsgebied ca. 880 hectare

Waarvan:

Water	288 hectare (waaronder de Hoornseplas en de Lijte als zwemlocaties)
Bos	56 hectare
Gras	57 hectare (waarvan 22 intensief, 14 extensief, 11 beweiding, 8 verpacht en 2 bermen e.d.)
Eilanden	15
Wandelpaden	lengte 5.000 meter
Fietspaden	lengte 9.000 meter
Asfaltwegen	lengte 3.500 meter
Beschoeiingen	lengte 15.150 meter (bestaande uit houten, beton, staal, kunststof en puin/stortsteen)
Sloten	lengte 11.000 meter
Bruggen	14 (waarvan 9 van hout, 2 van staal, 1 van beton en 2 kunststof)
Parkeerterreinen	17

Fietsenstallingen	8 op diverse plekken in het gebied
Hekwerken	lengte 1.160 meter (bestaande uit hout en aluminium)
Verkeersborden	ca. 150
Meerschapsborden	10
Provinciale borden	12
Infopanelen	6
Afvalbakken	ca. 220
Banken	ca. 100

### **Wat staat er in dit gebied**

#### **Bezittingen**

Molen De Helper  
 Sluis Nijveensterkolk  
 Sluiswachterswoning  
 Meerschapsboerderij  
 De Vuurtoren Zuidwesthoek  
 Kunstwerken Zunneriepe en het Baken  
 2 stuwen t.b.v. het beheren van het waterpeil  
 Boottrailerhelling  
 Botenhuizen  
 Camperplaatsen bij de Lijte  
 Toiletgebouwen  
 Kiosken  
 Speeltoestellen  
 Slagboom nabij Scandinavisch Dorp



*Foto van M. Gordijn, Lage Wal*

#### **Uitgegeven in erfpacht**

Scandinavisch Dorp  
 Jachthaven Zuidwesthoek  
 Botenhuizen  
 Verenigingsgebouwen  
 Recreatiewoningen en caravans

#### **Afvoer van afval**

Het Meerschap heeft rond de tweehonderd afvalbakken in het gebied staan, welke 1 à 2 maal per week worden leeggehaald. Op zomerse dagen wordt bij de Hoornseplas dagelijks het afval afgevoerd. Het afval wordt in een grote container afgevoerd naar Stadsbeheer van de gemeente Groningen.

Naast het afval uit de afvalbakken treffen onze medewerkers ook veel zwerfafval en gedumpt afval aan. Het gaat om huisvuilzakken die naast de afvalbakken worden gezet, verbouwingsmaterialen, huisraad, tuinafval en overig afval.

In 2023 is er 28.840 kg afval afgevoerd uit de vuilnisbakken, zwerfvuil en sloopafval. Aan snoeiafval is er 93.780 kg afgevoerd en aan houtafval 2.520 kg.

#### **Ecologisch beheer**

In ons gebied zijn we op diverse manieren bezig met ecologisch beheer.

Op 2,2 ha grasland laten we 2 keer per jaar maaien en afvoeren waardoor dit hooiland verschaald is en er een meer gevarieerde en bloemrijke vegetatie is ontstaan. Door de provincie Drenthe zijn deze percelen in het NNN opgenomen en aangewezen als kruiden en faunarijk grasland.

Daarnaast hebben we afgelopen jaar op ca 2 ha geëxperimenteerd met verschillende manieren van beheer, die we zelf kunnen uitvoeren.

We hebben op percelen gefaseerd gemaaid afhankelijk van de vegetatie ter plekke. Dit jaar hebben we ook percelen zelf verschaald door het maaien en afvoeren in vorm van hooi. We maaien delen en voeren af ter verschaling en we laten delen ook liggen.



Tevens gebruiken we verschillende veesoorten voor begrazing. Dit jaar hebben we een experiment met lama's gedaan in de buurt van de Hoornseplas.



Foto's van M. Gordijn (spreeuw op de pony bij hoornsedijk en varkens tegen bereklauw en hooiwiersen langs hoornsedijk)

Naast maaien hebben we bij snoeiwerkzaamheden ook op diverse plekken in het gebied takkenrillen neergelegd. Daarmee zorg je voor schuilmogelijkheden en grotere biodiversiteit.

En in de sloot achter de meerschapsboerderij hebben we eendenkorven geplaatst in het broedseizoen.

In de uilenkast van de boerderij heeft een kerkuil dit jaar weer jongen grootgebracht.

### Invasieve exoten

In de afgelopen jaren is het aantal en soort invasieve exoten helaas toegenomen.

In ons gebied hebben we last van:

#### Unie-lijst invasieve exoten

Reuzenbereklauw  
Waternavel  
Waterwaaier  
Reuzenbalsemien

#### Overige invasieve exoten

Japane Duizendknoop  
Amerikaanse vogelkers

In 2023 hebben wij in samenwerking met gemeente Groningen de waternavel geprobeerd te beheersen. Helaas kwam deze na onze schoonmaakactie in het Hoornsediep vanuit het Noordwillemskanaal weer met grote plakken aandrijven. De gemeente Groningen had hier ook last van en gezamenlijk hebben wij hier in opgetrokken.

In de rest van het gebied hebben wij zelf beheersmaatregelen getroffen in combinatie met de beheersing van de Japanse Duizendknoop. Wij gebruiken hiervoor op plekken die goed af te scheiden zijn begrazing door bokken. En op de overige plekken branden we planten weg. Dit jaar hebben we

opnieuw een perceel beheerst met varkens tegen de Bereklauw. Varkens zijn alleseters en wroeten de grond om waardoor andere planten weer kans krijgen om te groeien.

Dit jaar is veel watervlinder weggehaald uit het Hoornsediëp, maar ook in de kreken en sloten rondom het meer is de watervlinder in grote hoeveelheden aangetroffen en verwijderd door ons. Wij hebben perceeleigenaren er ook op gewezen dat zij ook een actieve rol spelen in de beheersing van deze exoot.

We zijn in samenwerking met waterschappen, gemeente Tynaarlo en Groningen en beide provincies bezig om te kijken of we de watervlinder kunnen beheersen. En daarvoor is een samenwerkingsplan opgesteld waarin alle partners bijdragen.

Voor de reuzenbalsemien hebben we in ons gebied nog geen beheersmaatregelen getroffen omdat deze plekken nog beperkt zijn, maar we monitoren hem wel. En houden de plekken met maaiwerkzaamheden in toom.

De Amerikaanse vogelkers hebben we al jaren middels een vrijwilliger in toom kunnen houden.

Door het dumpen van tuinafval in ons gebied verspreidt de Japanse duizendknoop zich helaas nog steeds, hij is ook al aangetroffen op de eilanden waar tuinafval gedumpt is. Samen met het waterschap zetten we in op communicatie.

## Natuurbeheer

Het Meerschop Paterswolde heeft zich aangesloten bij de bosgroep noord-oost Nederland. Zij helpen ons bij het aanvragen van SNL subsidie en de daarbij behorende werkzaamheden. In 2023 is door de provincie Drenthe een subsidie toegekend waarmee wij het beheer op deze percelen ecologisch verantwoord kunnen uitvoeren.



*Foto's van M. Gordijn (ree bij hoornsediëp en boerenzwaluw bij molen)*

## Molen De Helper

De molen is dit jaar 18 dagen open geweest voor publiek en het aantal bezoekers in de molen was in totaal 578. Als hoogtepunt sprong de Molendag (191 bezoekers) er dit jaar weer uit. Maar de molen is ook op Nationale molendag en groninger molenweekend open geweest.

Op 1 juli is een groep van ongeveer 20 molenaars in opleiding ontvangen uit Duitsland.

Er is door onze molenaar een rondleiding verzorgd voor deze groep collega's en uitleg geven over de Nederlands manier van opleiding tot vrijwillig molenaar.

Molen de Helper is een opleidingsmolen en aan de cursus tot vrijwillig molenaar namen dit gehele jaar 5 cursisten deel.

De molen kreeg dit jaar zelf ook de nodig aandacht en verzorging. De molenaar heeft een nieuw valtuig gekregen.



Foto's van M. Gordijn (spreeuwen op de molen en kwikstaart op meerpaal)

### **Evenementen**

Het Meerschapsgebied is in trek voor het houden van sport- en andere evenementen. Aan het Meerschap dient vergunning te worden gevraagd voor het houden van dergelijke evenementen. Indien wordt voldaan aan de Algemene Verordening voor het Meerschap Paterswolde 2008 (AVMP2008) en andere wettelijke regels en er geen overlast wordt veroorzaakt voor bezoekers en omwonenden, wordt de toestemming verleend.

In 2023 werden weer volop vooral sportieve evenementen georganiseerd en zijn door het Meerschap 88 vergunningen afgegeven.

Het gaat voornamelijk om sportieve evenementen en barbecues.

Het aantal afgegeven vergunningen voor versterkt geluid bedroeg 12 geluidsdagen.

### **Sluispassages**

In het jaar 2023 passeerden 1.274 schepen de sluis aan het Hoornse diep dit is minder dan in het jaar 2022. De reden hiervoor is waarschijnlijk de slechte bereikbaarheid vanuit de stad. Het afgelopen jaar is door de werkzaamheden aan de ringweg vaak sprake geweest van beperkte brugbediening en afsluitingen. De sluis is de enige scheepvaartverbinding met het Paterswoldsemeer.

### **Bezoekersaantallen Hoornseplas**

2023 was met een gemiddelde temperatuur van 11,8 °C het warmste jaar sinds 1901, het begin van onze metingen. Tot nu toe waren 2014 en 2020 met een jaargemiddelde temperatuur in de Bilt van 11,7 °C de warmste jaren. Normaal is 10,5 °C. De laagste temperatuur, -10,1 °C, werd op 1 december in Leeuwarden gemeten. De hoogste temperatuur, 34,8 °C, werd op 9 juli in Arcen gemeten.

Juli was met 18,1 °C iets minder warm dan normaal (18,3 °C). Het opvallendste weersverschijnsel was de zomerstorm Poly die op 5 juli in het noorden veel overlast veroorzaakte.

2023 was het natste jaar sinds het begin van de metingen. Landelijk gemiddeld viel op de KNMI-weerstations 1.060 mm, normaal is dat 795 mm. (Bron: KNMI)

En in ons gebied zijn ook een aantal bomen omgewaaid door de diverse stormen, welke opgeruimd moesten worden, deze hebben gelukkig geen andere schade aangericht. Ook zijn in het najaar en de winter veel bomen door de grote hoeveelheid regen en daardoor zachte ondergrond omgevallen.

In het voorjaar was blauwalg zeer vroeg veroorzaker van overlast. De communicatie hierover is in goede samenwerking met het waterschap Noorderzijlvest opgepakt.

Het aantal bezoekers aan de Hoornseplas in de zomermaanden mei tot en met augustus schatten wij in op ca. 220.000. Deze zomer hadden we helaas weer last van de zwemmersjeuk.

Het aantal bezoekers op mooie dagen rond het gehele meer wordt door ons geschat op ongeveer 25.000.

Daarnaast zijn er nog de wandelaars die met hun hond en/of kinderen een rondje langs de Hoornseplas lopen. Deze worden door ons op zo'n 10.000 geschat.

### **Preventie zwemmersjeuk Hoornseplas**

Zwemmersjeuk wordt veroorzaakt door de larven van parasitaire wormen, trichobilharzia genaamd. Deze parasieten zijn met het blote oog niet te zien.

De larfjes (ook wel cercariën) zijn afkomstig van een slak en gaan op zoek naar een watervogel. Daarbij kunnen ze per toeval bij een zwemmer terecht komen. Een larfje dat in de huid doordringt sterft daar en geeft een afweerreactie die jeuk veroorzaakt. Zichtbaar op de huid zijn rode bulten, die niet alleen erg kunnen jeuken maar ook branderig kunnen aanvoelen.

Het optreden van zwemmersjeuk houdt verband met een aantal factoren die een beheerder van een zwemgelegenheid in natuurwater niet in de hand heeft, zoals de watertemperatuur en de aanwezigheid van watervogels. Dit jaar is de plas wederom van waterplanten ontdaan ten behoeve van de veiligheid van de zwemmende recreant en ter bestrijding van zwemmersjeuk. En zijn meerdere malen de aanwezige slakken afgevangen.

Dit jaar is sprake geweest van een negatief zwemadvies van 21 juni tot 21 juli. We blijven inzetten op maatregelen om de zwemmersjeuk te beheersen.

### **Zwemwaterkwaliteit Hoornseplas en de Lijte**

De kwaliteit van het zwemwater van de Hoornseplas en van de Lijte, wordt in het zomerseizoen elke twee weken gemeten door het laboratorium van waterschap Hunze en Aa's. De kwaliteit van het water van de Hoornseplas is het hele seizoen gekwalificeerd als goed. Bij de Lijte was vanaf half augustus een waarschuwing van kracht in verband met blauwalg.

### **Vandalisme en Diefstal**

Ook in 2023 zijn we niet gevrijwaard gebleven van vandalisme.

In de zomer is 1 toiletgebouw aan de Hoornseplas compleet vernield en diverse bank- en steigerplanken zijn door brandschade vernield.

### **Onvoorziene uitgaven**

In het hele jaar zijn diverse bomen in ons gebied omgevallen door stormen. En de waternavel is dit jaar explosief opgedoken in ons gebied.

## 4 Externe Contacten

Om de belangen van het Meerschop goed te vertegenwoordigen bestaat er veelvuldig contact met overheidsorganisaties, verenigingen en ondernemingen in het Meerschapsgebied en met landelijke en regionale organisaties die zich bezighouden met recreatie, landschapsinrichting en natuurbescherming.

### Contacten met organisaties

Uiteraard onderhoudt het Meerschop Paterswolde veelvuldig contact met de deelnemende gemeenten. De gemeenten worden zorgvuldig op de hoogte gehouden van de zaken die in het bestuur van het Meerschop worden besproken. De vergaderstukken van zowel de vergadering van het DB als die van het AB worden aan de deelnemende gemeenten toegezonden. Daarnaast worden contacten onderhouden met andere overheidsorganisaties zoals de provincies Drenthe en Groningen, Regio Groningen-Assen, Dienst Landelijk Gebied, Recreatieschap Drenthe en het Ministerie van LNV, Politie Groningen-Zuid en Drenthe, Waterschappen Noorderzijvest en Hunze en Aa's. Regelmatige gesprekspartners zijn verder de organisaties op het gebied van natuurbescherming en -beheer, vooral de vereniging Natuurmonumenten en de diverse afdelingen van het IVN. De laatste jaren is het belang van het contact met omwonenden via hun verenigingen toegenomen.

### SOK waterschap Noorderzijvest

In 2023 is de samenwerkingsovereenkomst tussen het Meerschop Paterswolde en waterschap Noorderzijvest geformaliseerd. In deze overeenkomst zijn afspraken gemaakt over het toekomstig onderhoud van de door het waterschap aangelegde voorzieningen in ons gebied en de eventuele meerkosten voor het maaien van waterplanten. Deze worden financieel vanuit het waterschap gedekt.

### **Voorlichting en Publiciteit**

#### Informatieverstrekking

Het publiek richt zich voor informatie regelmatig tot het secretariaat of de beheerder van het Meerschop. Het Meerschop probeert zo goed mogelijk antwoord te geven op gestelde vragen. Belangstellenden en belanghebbenden kunnen de openbare vergaderingen van het Algemeen Bestuur bezoeken. Belangstellenden hebben de mogelijkheid om tijdens deze vergaderingen in te spreken op de agendapunten. Vergaderingen van het Algemeen Bestuur worden aangekondigd op onze website en belangstellenden kunnen de vergaderstukken online lezen en downloaden. Ook via onze website [www.meerschop-paterswolde.nl](http://www.meerschop-paterswolde.nl) wordt regelmatig nieuwe informatie over het Meerschop verspreid. Onder andere met deze transparantie spelen we in op de Wet Open Overheid. Dit jaar hebben we 1 vergadering van het Algemeen Bestuur helaas moeten afzeggen omdat er voorafgaand helaas geen DB vergadering had plaatsgevonden.

Sinds 2019 hebben we samen met het waterschap Noorderzijvest en de provincie Groningen een communicatieplan opgezet voor alle projecten rond het meer. Dit heeft de naam "Meer in balans" gekregen. Vanuit dit plan worden gezamenlijke nieuwsbrieven verspreid. Dit jaar is de website van het Meerschop opnieuw gerangschikt in goed overleg.

### **Social Media**

Het Meerschop heeft zijn eigen Facebookpagina waarop ze actief is en inmiddels 320 volgers heeft. In 2023 is actiever geïnformeerd via Facebook en dit heeft geleid tot nieuwe volgers. Ons gebied kent meerdere google-punten. Op dit moment is de waardering voor het Meerschop 4,1 sterren.

De overige plekken binnen ons gebied zijn gelijk gebleven qua waardering:

speeltuin bij de Hoornseplas	4,4
het strand bij de Hoornseplas	4,6
parkeerplaats Hoornseplas	4,6
het Hoornsepad	4,3
de sluis	4,3
de molen	4,8
de camperplaats	4,3

Op Instagram worden diverse tags gebruikt in ons gebied. Bij de tag Paterswoldsemeer zijn 10.600 berichten gedeeld, bij Hoornsemeer zijn meer dan 5.000 berichten gedeeld, en bij de Hoornseplas meer dan 1.000.



*Foto van M. Gordijn (waterjuffer bij hoornseplas)*



## 5 Programmaverantwoording

In dit hoofdstuk vindt u de programmaverantwoording voor 2023. De opbouw is als volgt:

Programmaverantwoording

Paragrafen

- Weerstandsvermogen en risicobeheersing
- Onderhoud kapitaalgoederen
- Bedrijfsvoering
- Financiering
- Kengetallen

### Programmaverantwoording

De doelstelling van het Meerschap is opgenomen in artikel 2 van de gemeenschappelijke regeling Meerschap Paterswolde 2019 en luidt: Het lichaam heeft binnen zijn gebied ten doel de behartiging van de recreatie, de natuurbescherming en de landschapsverzorging, waaronder begrepen het beheer van het (openbaar) water, voor zover dat bij de deelnemers berustte.

Bij het uitoefenen van deze taak achten wij de vrije toegang tot onze voorzieningen essentieel. Het effect van ons beleid is dat iedere bewoner en bezoeker van Stad en Ommeland de gelegenheid heeft om op een goede manier te recreëren binnen ons werkgebied.

Wij trachten dit effect te bereiken door enerzijds een goed onderhoud van de gerealiseerde voorzieningen en anderzijds door aanleg van nieuwe voorzieningen, waarbij wordt ingespeeld op wensen en behoeften in de samenleving.

De kosten, verbonden aan dit programma, vindt u terug in het overzicht van baten en lasten.

De kosten worden voornamelijk gedekt door commerciële inkomsten (verhuur en verpachtingen), incidentele verkoop van eigendommen, bijdragen van de deelnemende gemeenten en door gebruik te maken van geldende subsidiebronnen.

Uit de, in de jaarrekening opgenomen, financiële beschouwing blijkt dat het resultaat van het Meerschap in 2023 een negatief saldo voor bestemming kent van € 20.646,-. Daarmee is de begrote gemeentelijke bijdrage overschreden.

De onvoorziene uitgaven zijn veroorzaakt door grote uitgaven aan invasieve exoten en het opruimen van stormschade. Hierdoor valt dit jaar het resultaat van de jaarrekening negatief uit.

### Weerstandsvermogen

Het Meerschap heeft voor de thans voorzienbare risico's diverse reserves en voorzieningen ingesteld. Dit om toekomstige ontwikkelingen te kunnen opvangen. Een overzicht van deze reserves en voorzieningen treft u aan in het Overzicht Reserves en Voorzieningen bij deze jaarrekening.

Het eigen vermogen ultimo 2023 bestaat uit de algemene reserve (€ 172.596,-), de reserve investeringen Meerschapsgebied (€ 331.401,-) en de reserve Lage Wal (€ 102.000,-).

De algemene reserve is vrij besteedbaar en kan worden gezien als weerstandsvermogen; met uitzondering van een bedrag van € 32.857, - waarop reeds beslag is gelegd voor planvorming in het kader van de beleidsvisie 2012. Dit geld is gereserveerd voor het aanleggen van een officiële zwemlocatie bij de noordwesthoek.

Gelet op de leeftijdsopbouw en het aantal werknemers in de buitendienst loopt onze organisatie weinig risico. Bij langdurige ziekte van één of meer werknemers kan de organisatie voor onverwachte personeelsuitgaven komen te staan. Om dit ziekterisico te gelegener tijd zoveel mogelijk te kunnen opvangen is er de Voorziening Vervanging Personeel. Deze voorziening is op korte termijn toereikend. Daarnaast is er een ziekteverzuimverzekering afgesloten die na twee weken ziekte het salaris uitkeert. Voor het ingehuurde personeel (zie paragraaf Bedrijfsvoering) loopt het Meerschap geen risico's.

Het Meerschap is een gemeenschappelijke regeling. Deze rechtsvorm betekent dat uiteindelijk, als de financiële middelen van het Meerschap ontoereikend zijn, de deelnemende gemeenten de tekorten dienen aan te vullen.

### **Onderhoud kapitaalgoederen**

Het dagelijks onderhoud van onze kapitaalgoederen vindt op een redelijk tot goed niveau plaats en ook zodanig dat recreanten er op een goede, veilige en plezierige wijze gebruik van kunnen maken. Uit de reguliere exploitatie kunnen onvoldoende middelen voor het dagelijks onderhoud worden ingezet. Al een aantal jaren wordt dit onderhoudsbudget overschreden. De onderhoudskosten nemen o.a. toe door vandalisme, verplichtingen vanuit andere overheidsorganen en de investeringen vanuit TRIP1 en de Meerweg. In de begroting 2023 is het onderhoudsbudget niet verlaagd, zoals voorgesteld door gemeente Groningen. De komende jaren zal moeten blijken of met de opruk van invasieve exoten en boomziektes het budget voldoende is.

Daarnaast bestaat er een onderhoudsvoorziening Groot Onderhoud, waaruit die onderhoudskosten worden betaald die slechts eenmaal in een reeks van jaren voorkomen. Deze onderhoudsvoorziening is nog niet op niveau. De afgelopen jaren is deze aangevuld door resultaten uit rekeningen en grondverkoop aan de voorziening toe te voegen. Maar dit heeft nog niet geleid tot een voldoende niveau.

Naar verwachting zullen de toekomstige (2023-2028) investeringskosten ongeveer € 1,4 miljoen gaan bedragen. Dit heeft vooral betrekking op walbeschoeiingen, maar ook op asfaltwerkzaamheden en vervanging rollend materieel. In de begroting 2024 is het budget verhoogd naar € 250.000,00 per jaar. De uitvoering zal, gezien het budget voor vervangingsinvesteringen in fases ter hand genomen moeten worden.

### **Bedrijfsvoering**

Voor het Meerschap Paterswolde is richtinggevend de geldende begroting, de Beleidsvisie 2012, de planning van het dagelijks en groot onderhoud en de meerjarenplanning voor (vervanging) investeringen. In het verslagjaar 2023 is deze lijn voortgezet. Dat betekent dat onze voorzieningen op een verantwoorde wijze zijn onderhouden. Er is geïnvesteerd, passend binnen de financiële kaders van het Meerschap.

Het Meerschap heeft zelf een kleine personele bezetting. Voor het secretariaatspersoneel, de beheerder en de sluiswachters zijn dienstverleningscontracten afgesloten met de gemeente Groningen, waarbij in geval van (langdurige) ziekte voor vervanging wordt gezorgd.

De administratie wordt gevoerd door het "Shared Service Center" van de gemeente Groningen, binnen de voor het Meerschap geldende spelregels inzake administratieve organisatie en interne controle, het BBV en de eigen verordeningen.

In 2022 is in het kader van de WOO (Wet open overheid) de secretaris van het Meerschap benoemt als contactpersoon. Alle openbare stukken van het Meerschap zoals de verslagen en stukken van de AB-vergaderingen worden gepubliceerd op onze website. De AB-vergaderingen zijn openbare vergaderingen waarbij de stukken 2 weken van tevoren op de website worden gepubliceerd en inspreken op agendapunten op de vergadering mogelijk is.

## Rechtmatigheidsverantwoording

De baten en lasten alsmede de balansmutaties moeten getrouw in de jaarrekening worden opgenomen. Uit het getrouw opnemen van de baten en lasten alsmede de balansmutaties, blijken een drietal rechtmatigheidscriteria niet expliciet. Dit betreffen het begrotings-, voorwaarden- en misbruik- en oneigenlijk gebruik criterium. In deze rechtmatigheidsverantwoording licht het dagelijks bestuur toe in hoeverre bij de in de jaarrekening verantwoorde baten en lasten, alsmede de balansmutaties het begrotings-, voorwaarden- en misbruik- en oneigenlijk gebruik criterium zijn nageleefd. Dit houdt in dat de verantwoorde baten en lasten, alsmede de balansmutaties in overeenstemming zijn met de door het algemeen bestuur vastgestelde kaders zoals de begroting en financiële verordening en met bepalingen in de relevante wet- en regelgeving. Bij de waarderingsgrondslagen in de jaarrekening is het door het algemeen bestuur op 12 december 2005 vastgestelde normenkader van de relevante wet- en regelgeving verder toegelicht.

Deze verantwoording hanteert een grensbedrag omdat alleen de van belang zijnde aspecten in de verantwoording hoeven te worden betrokken. Deze grens is door het algemeen bestuur bepaald en bedraagt 3% van de totale lasten inclusief toevoegingen aan de reserves en is daarmee € 31.935,-. De grondslag voor deze verantwoord is de Kadernota Rechtmatigheid 2023 van de Commissie BBV van november 2023.

## Bevinding

Het dagelijks bestuur is van mening dat de in deze jaarrekening verantwoorde baten en lasten alsmede de balansmutaties rechtmatig tot stand zijn gekomen binnen de daarvoor gestelde grens.

Zie voor de geconstateerde afwijkingen de financiële beschouwing in de bijlage. In de paragraaf toelichting overzicht baten en lasten is aanvullende informatie opgenomen over de financiële rechtmatigheid en de vermelde afwijkingen.

Overschrijdingen die gedurende het jaar bekend werden, zijn in 2023 aan het algemeen bestuur voorgelegd, bijvoorbeeld via de prognose. Nog niet geautoriseerde overschrijdingen worden in de jaarstukken toegelicht en worden door de vaststelling van de jaarrekening door het Algemeen Bestuur alsnog geautoriseerd. De verschillen tussen de geautoriseerde lasten en de gerealiseerde lasten worden hieronder per programma weergegeven.

Taakvelden Meerschap		begroot 2023			werkelijk 2023		
nr	naam taakveld	Baten x € 1.000	Lasten x € 1.000	Totaal x € 1.000	Baten x € 1.000	Lasten x € 1.000	Totaal x € 1.000
0.4	Overhead	0	149	-149	0	142	-142
5.7	Openbaar groen en (open) lucht recreatie	1.013	897	116	1.011	923	88
0.10	Mutaties reserves			33			33
<b>Totaal</b>		<b>1.013</b>	<b>1.046</b>	<b>0</b>	<b>1.011</b>	<b>1.065</b>	<b>-21</b>

In 2023 is een begrotingsonrechtmatigheid ontstaan in programma 5.7 openbaar groen en (open) lucht recreatie. De voornaamste overschrijding zit op overhead (indexatie DVO) en externe deskundigheid. De factuur vanuit de gemeente Groningen kwam dit jaar erg laat waardoor deze niet gemeld is in de prognose. En de externe deskundigheid is ook laat ontstaan doordat er erg veel essen erg slecht werden door het vochtige najaar was extern advies nodig. Kapmelding is inmiddels gedaan. De overschrijdingen op deze posten zijn wel aan het algemeen bestuur meegegeven in de prognose eind november 2023. Waarmee geen sprake is van een begrotingsonrechtmatigheid.

### **Voorwaardencriterium**

Het voorwaardencriterium heeft betrekking op de eisen die worden gesteld bij de uitvoering van de financiële beheershandelingen. De eisen/voorwaarden zijn afkomstig uit diverse wet- en regelgeving, zowel intern als extern. Met onze interne controles sluiten we aan bij de goedkeurings- en rapporteringstoleranties die de accountant hanteert. In nauwe samenspraak met de accountant hebben we de omvang van de steekproeven en de uit te voeren controles bepaald. De controles zijn uitgevoerd op de volgende processen: personeel, inkoop en misbruik en oneigenlijk gebruik. Rechtmatigheidsfouten moeten in de verantwoording opgenomen en toegelicht worden indien zij boven het door het algemeen bestuur vastgestelde verantwoordingspercentage uitkomen. Wij hanteren de rapporteringstolerantie die ook met de accountant is afgesproken.

### **Aanbestedingsrechtmatigheid**

De regels over aanbesteden staan in de Aanbestedingswet 2012. Het ten onrechte niet toepassen van de Aanbestedingswet 2012 met betrekking tot deze Europese aanbestedingsnormbedragen bij een aanbesteding van opdrachten, leidt tot een financiële rechtmatigheidsfout. Bij 0 crediteuren is sprake geweest van het niet correct naleven van de aanbestedingsregels.

### **Misbruik en oneigenlijk gebruik criterium**

Naast misbruik en oneigenlijk gebruik kan er sprake zijn van fraude. De term fraude is juridisch niet gedefinieerd. Het gaat hierbij om derden die misbruik maken van de regelingen. Er zijn geen gevallen van fraude bekend.

## **Financiering**

### Algemeen

De Wet Financiering decentrale overheden (Wet fido) betreft de treasury van gemeenten en overheidslichamen.

Treasury is het sturen en beheersen van, verantwoord over en het toezicht houden op de financiële vermogenswaarden, de financiële geldstromen, de financiële posities en de hieraan verbonden risico's.

Op grond van de wet is het Meerschapp Paterswolde verplicht om zowel in de begroting als in de jaarrekening een zogenaamde treasury-paragraaf op te nemen, waarin verantwoording over het treasurybeleid wordt afgelegd.

### Treasurybeheer

De kasgeldlimiet wordt berekend door een (vastgesteld) percentage van de totale begrote bedrijfslasten van het Meerschapp te nemen. Dit percentage is 8,2% voor gemeenschappelijke regelingen (8,5% voor gemeenten).

De netto vlottende schuld per kwartaal is het gemiddelde van de standen van deze schuld op de eerste dag van iedere maand in het desbetreffende kwartaal.

In het volgende overzicht wordt de werkelijke omvang van de kasgeldlimiet getoetst aan de wettelijke norm overeenkomstig de Wet fido.

Omschrijving	Bedragen (x € 1.000)			
	2023 1e kw.	2023 2e kw.	2023 3e kw.	2023 4e kw.
Omvang van de begroting per 1 januari (=grondslag)	1.045	1.045	1.045	1.045
1 Toegestane kasgeldlimiet:				
- in procenten van de grondslag	8,50	8,50	8,50	8,50
- in een bedrag	89	89	89	89
2 Omvang vlottende korte schuld:				
- opgenomen gelden korter dan 1 jaar	0	0	0	0
- schuld in rekening courant	0	87	0	0
- gestorte gelden door derden korter dan 1 jaar	0	0	0	0
- overige geldleningen niet zijnde vaste schuld	0	0	0	0
3 Vlottende middelen:				
- contante gelden in kas	0	0	2	1
- tegoeden in rekening courant	19	0	170	168
- overige uitstaande gelden korter dan 1 jaar	0	0	0	0
4 Toets kasgeldlimiet:				
Totaal netto vlottende schuld ( 2 - 3 )	-19	87	-172	-169
Toegestane kasgeldlimiet ( 1 )	89	89	89	89
<b>Ruimte (+) c.q. overschrijding (-)</b>	<b>108</b>	<b>2</b>	<b>261</b>	<b>258</b>

Indien in meer dan 2 kwartalen achtereen de kasgeldlimiet wordt overschreden, dient de provincie Groningen hiervan op de hoogte te worden gesteld en door het Dagelijks Bestuur een plan te worden ingediend met maatregelen om overschrijdingen in de toekomst te vermijden.

## Renterisiconorm

De renterisiconorm wordt berekend door een (vastgesteld) percentage van het totaal van de vaste schuld van het Meerschap bij aanvang van het jaar te nemen. Deze norm wordt getoetst aan de werkelijke vaste schuld positie, waarbij telkens de stand aan het begin van het jaar wordt genomen. Het volgende overzicht brengt de renterisico's voor de vaste schuld in relatie tot de renterisiconorm volgens de Wet fido in beeld.

Omschrijving	Bedragen (x € 1.000)				
	2020	2021	2022	2023	
<u>Basisgegevens</u>					
1a	Renteherziening op vaste schuld o/g	0	0	0	0
1b	Renteherziening op vaste schuld u/g	0	0	0	0
2	Netto renteherz. Op vaste schuld (1a - 1b)	0	0	0	0
3a	Nieuwe aangetrokken vaste schuld	0	900	0	1000
3b	Nieuwe verstrekte lange leningen	0	0	0	0
4	Netto nieuw aangetr. vaste schuld (3a - 3b)	0	900	0	1000
5	Betaalde aflossingen	52	434	34	934
6	Herfinanciering (laagste van 4 en 5)	0	434	0	1000
7	Renterisico op vaste schuld	0	0	0	0
<u>Renterisiconorm</u>					
8	Stand van de vaste schuld per 1 januari	1.024	973	1.439	1.471
9	Het bij Min.Regeling vastgesteld %	20%	20%	20%	20%
10	Renterisiconorm (8 x 9)	205	195	288	294
<u>Toets renterisiconorm</u>					
11	Ruimte (+) c.q. overschrijding (10 - 7)	205	195	288	294

## Financiering

Door middel van het onderstaande overzicht wordt inzicht gegeven in de samenstelling, de grootte en de rentegevoeligheid van de opgenomen leningen.

Omschrijving	Bedrag	Gemiddelde rente
Stand per 1 januari	1.405	
Nieuwe leningen	1.000	
Reguliere aflossingen	-934	
Vervroegde aflossingen		
Rente-aanpassing (oud percentage)		
Rente-aanpassing (nieuw percentage)		
Stand per 31 december	1.471	2,33%

## Kengetallen

Kengetallen zijn getallen die de verhouding uitdrukken tussen bepaalde onderdelen van de begroting of de balans en kunnen helpen bij de beoordeling van de financiële positie van de gemeenschappelijke regeling. Om dit te bereiken wordt vanuit het BBV voorgeschreven dat de paragraaf weerstandsvermogen en risicobeheersing de volgende kengetallen bevat: netto schuldquote, solvabiliteitsratio en structurele exploitatieruimte.

De **netto schuldquote** weerspiegelt het niveau van de schuldenlast van het Meerschap Paterswolde ten opzichte van de eigen middelen en geeft een indicatie van de rentelasten en de aflossingen op de exploitatie. Hoe hoger het percentage, hoe meer externe financiering de gemeenschappelijke regeling heeft aangetrokken om de activiteiten te financieren. Ultimo 2023 is de schuldquote 170,13%; ultimo 2022 was de netto schuldquote 166,26%. Dit is een negatieve ontwikkeling.

De **solvabiliteitsratio** geeft inzicht in de mate waarin de gemeenschappelijke regeling in staat is aan haar financiële verplichtingen te voldoen. Onder de solvabiliteitsratio wordt verstaan het eigen vermogen als percentage van het totale balanstotaal. Het eigen vermogen van de gemeenschappelijke regeling bestaat uit de reserves (zowel de algemene reserve als de bestemmingsreserves) en het resultaat uit het overzicht van baten en lasten. Hoe hoger de solvabiliteitsratio, hoe groter de weerbaarheid. Ultimo 2023 is de solvabiliteitsratio 21,84%; ultimo 2022 was de solvabiliteitsratio 25,26%. Een ratio tussen de 25 en 40% wordt over het algemeen als goed beoordeeld. Ten opzichte van 2022 is de solvabiliteit lager geworden. Vanwege een daling van het eigen vermogen en een sterke stijging van de overlopende passiva waardoor het balanstotaal een stuk hoger is dan eind 2022 maakt het eigen vermogen een kleiner deel uit van het balanstotaal.

De **structurele exploitatieruimte** vergelijkt de structurele baten en structurele lasten met de totale baten. Een positief percentage betekent dat de structurele baten toereikend zijn om de structurele lasten (waaronder rente en aflossing) te dekken. De structurele exploitatieruimte wordt bepaald door het saldo van de structurele baten en lasten en het saldo van de structurele onttrekkingen en toevoegingen aan reserves gedeeld door de totale baten (zie artikel 17, onderdeel c, van het BBV) en uitgedrukt in een percentage. Evenals in 2022 is dit % ook in 2023 negatief (-8,56%). Na het elimineren van incidentele componenten (uitkering aardbevingsschade) liggen de structurele baten namelijk onder het niveau van de structurele lasten.

Deze kengetallen maken inzichtelijk(er) over hoeveel (financiële) ruimte de gemeenschappelijke regeling beschikt om structurele en incidentele lasten te kunnen dekken of opvangen. Ze geven zodoende inzicht in de financiële weerbaar- en wendbaarheid.

Dit kengetal geeft inzicht in het niveau van de schuldenlast van het Meerschapp ten opzichte van de eigen middelen

<b>Netto schuldquote</b>		×   1.000	×   1.000
		<b>Rekening 2023</b>	<b>Rekening 2022</b>
A	Vaste schulden (cf art. 46 BBV)	1.471	1.405
B	Netto vlottende schuld (cf. art. 48 BBV)	36	258
C	Overlopende passiva (cf. art 49 BBV)	495	0
D	Financiële vaste activa (cf art. 36 lid. s, e en f.		
E	Lijzettingen < 1 jaar (cf. art. 39 BBV)	91	43
F	Liquide middelen (cf. art. 40 BBV)	171	1
G	Overlopende activa (cf. art. 40a BBV)	20	3
H	Totale baten (cf art. 17 lid c BBV (dus excl. mut. reserv	1.011	972
<b>netto schuldquote (A+B+C-D-E-F-G)/H x 100%</b>		<b>170,13%</b>	<b>166,26%</b>

<b>Netto schuldquote gecorrigeerd voor alle verstrekte leningen (is gelijk aan de netto schuldquote)</b>		×   1.000	×   1.000
		<b>Rekening 2023</b>	<b>Rekening 2022</b>
A	Vaste schulden (cf art. 46 BBV)	1.471	1.405
B	Netto vlottende schuld (cf. art. 48 BBV)	36	258
C	Overlopende passiva (cf. art 49 BBV)	495	0
D	Financiële vaste activa (cf art. 36 lid. s, e en f.		
E	Lijzettingen < 1 jaar (cf. art. 39 BBV)	91	43
F	Liquide middelen (cf. art. 40 BBV)	171	1
G	Overlopende activa (cf. art. 40a BBV)	20	3
H	Totale baten (cf art. 17 lid c BBV (dus excl. mut. reserv	1.011	972
<b>netto schuldquote (A+B+C-D-E-F-G)/H x 100%</b>		<b>170,13%</b>	<b>166,26%</b>

Meerschapp in staat is aan haar financiële verplichtingen te voldoen

<b>Solvabiliteit ratio</b>			
A	Eigen vermogen (cf art. 42 BBV)	584	602
B	Balanstotaal	2.674	2.383
<b>Solvabiliteit (A/B) x 100%</b>		<b>21,84%</b>	<b>25,26%</b>

Dit kengetal geeft inzicht in het structurele en reële evenwicht van de begroting

<b>Structurele exploitatie-ruimte</b>			
A	Totale structurele lasten	1.064	1.015
B	Totale structurele baten	973	954
C	Totale structurele toevoegingen aan de reserves		
D	Totale structurele onttrekkingen aan de reserves	6	6
E	Totale baten	993	993
<b>Structurele exploitatieruimte (B-A)+(D-C)/E x</b>		<b>-8,56%</b>	<b>-5,54%</b>



## **6 Jaarrekening**

In dit hoofdstuk vindt u de jaarrekening voor 2023. De opbouw is als volgt:

Financiële beschouwing

Balans per 31 december

Waarderingsgrondslagen

Toelichting op de balans

Overzicht baten en lasten

Toelichting overzicht baten en lasten

Resultaatbestemming 2023

Overzicht vaste activa

Overzicht reserves en voorzieningen

Overzicht opgenomen geldleningen

Overzicht wet normering topfunctionarissen

Handtekeningenformulier

Controleverklaring van de onafhankelijke accountant

## FINANCIËLE BESCHOUWING

Begrote gemeentelijke bijdrage (in 2023 geheel bevoorschot)	-726.441
Werkelijke gemeentelijke bijdrage	-726.441
	0
Resultaat 2023	-20.646
<b>Nog te bestemmen resultaat</b>	<b>-20.646</b>

Het resultaat is als volgt te verklaren:

	min = nadeel
<b>Lasten:</b>	
personeelskosten	-24.361
kapitaallasten	-2.055
bestuurs-/advieskosten	-19.656
belastingen/verzekeringen	3.634
energiekosten	18.487
onderhoudskosten	-4.967
overige kosten	9.581
<b>Baten:</b>	
inkomsten uit eigendommen	-53
verstrekte geldleningen	0
exploitatiebijdragen	7
overige inkomsten	-39.992
Incidentele opbrengsten	38.730
<b>Resultaat</b>	<b>-20.646</b>

**BALANS PER 31 DECEMBER**

bedragen x € 1.000,-

**ACTIVA**

<b>OMSCHRIJVING</b>	<b>2023</b>	<b>2022</b>
<b>Vaste activa</b>		
<b>Materiële vaste activa</b>		
Investerings met economisch nut	1.137	1.239
Investerings met maatschappelijk nut	1.255	1.097
<b>Vlottende activa</b>		
<b>Uitzettingen &lt; 1 jaar</b>	91	43
<b>Liquide middelen</b>	171	1
<b>Overlopende activa</b>	20	3
<b>TOTAAL ACTIVA</b>	<b>2.674</b>	<b>2.383</b>

**PASSIVA**

<b>OMSCHRIJVING</b>	<b>2023</b>	<b>2022</b>
<b>Vaste passiva</b>		
<b>Eigen vermogen</b>		
a. reserves		
* algemene reserve	172	199
* bestemmingsreserve		
- reserve Investerings Meerschapsgebied	331	331
- reserve Lage Wal	102	108
b. resultaat voor bestemming	-21	-36
<b>Voorzieningen</b>	88	118
<b>Vaste schulden met een rentetypische looptijd &gt; 1 jaar</b>		
- Onderhandse leningen van binnenlandse banken	471	505
- Openbare lichamen	1.000	900
<b>Vlottende passiva</b>		
<b>Netto vlottende schulden &lt; 1 jaar</b>		
Banksaldi	0	247
Overige schulden	36	11
<b>Overlopende passiva</b>	495	0
<b>TOTAAL PASSIVA</b>	<b>2.674</b>	<b>2.383</b>

## Waarderingsgrondslagen

De waardering van de activa en passiva en de bepaling van het resultaat vinden plaats op basis van historische kosten (verrijgings- of vervaardigingsprijs), tenzij bij de desbetreffende balanspost anders is vermeld. De jaarrekening is opgesteld in overeenstemming met het BBV.

De baten en lasten worden toegerekend aan het jaar waarop zij betrekking hebben. Baten en winsten worden slechts genomen voor zover zij op balansdatum zijn gerealiseerd. Verliezen en risico's die hun oorsprong vinden voor het einde van het begrotingsjaar, worden in acht genomen indien zij voor het opmaken van de jaarrekening bekend zijn geworden. Om de grondslagen en regels voor het opstellen van de jaarrekening te kunnen toepassen, is het nodig dat de leiding van de instelling over verschillende zaken zich een oordeel vormt, en dat de leiding schattingen maakt die essentieel kunnen zijn voor de in de jaarrekening opgenomen bedragen. Inherent aan het maken van schattingen is dat de werkelijke uitkomst kan afwijken. De jaarrekening is opgesteld uitgaande van de continuïteitsveronderstelling.

### Balans - Vaste Activa

#### Immateriële vaste activa

De kosten die zijn verbonden aan het sluiten en oversluiten van geldleningen worden niet geactiveerd. De lasten worden volledig genomen in het jaar van (over) sluiten van de lening

#### Materiële vaste activa.

1. De materiële vaste activa zijn gewaardeerd op verkrijgings- of vervaardigingsprijs zo nodig aangepast voor duurzame waardeverminderingen.
2. Zowel de materiële vaste activa met een maatschappelijk als met een economisch nut (als bedoeld in artikel 35 BBV) worden geactiveerd.
3. Afschrijving wordt berekend door middel van een vast percentage van de aanschafwaarde op basis van de verwachte economische levensduur

#### Financiële vaste activa

Dit betreffen kapitaalverstrekkingen, verstrekte leningen met een looptijd langer dan een jaar.

### Balans - Vlottende Activa

#### Uitzettingen met een rente-typische looptijd korter dan 1 jaar

Uitzettingen met een rente-typische looptijd korter dan 1 jaar worden tegen nominale waarde gewaardeerd. Eventuele voorzieningen wegens oninbaarheid worden op de vorderingen in mindering gebracht.

#### Overlopende activa

Overlopende activa worden gewaardeerd tegen nominale waarde.

#### Liquide middelen

Liquide middelen worden gewaardeerd tegen nominale waarde.

## **Balans - Vaste passiva**

### Eigen vermogen

Onder het eigen vermogen zijn opgenomen de algemene reserve, de bestemmingsreserves en het saldo van de rekening van baten en lasten. De algemene reserve is de reserve die primair dient als weerstandsvermogen om incidentele tegenvallers in de exploitatie op te vangen. De bestemmingsreserves zijn reserves waaraan het bestuur een bepaalde bestemming heeft meegegeven. Dit zijn vermogensbestanddelen die alleen in de aangegeven richting zijn aan te wenden.

### Voorzieningen

Onder de voorzieningen zijn opgenomen, de op het moment van opstellen van de jaarrekening voorzienbare verplichtingen, verliezen en/of risico's, voorzover de omvang hiervan redelijkerwijs is in te schatten. De voorzieningen zijn gewaardeerd op nominale waarde.

Voorzieningen worden op grond van artikel 44 BBV gevormd voor:

- verplichtingen en verliezen waarvan de omvang op de balansdatum onzeker is doch redelijkerwijs te schatten;
- bestaande risico's op balansdatum terzake van verplichtingen of verliezen waarvan de omvang redelijkerwijs te schatten is;
- kosten die in een volgend begrotingsjaar worden gemaakt maar de oorsprong hebben in het begrotingsjaar of een eerder begrotingsjaar en de voorziening strekt tot kostenegalisatie; de bijdragen aan toekomstige vervangingsinvesteringen, waarvoor een heffing wordt geheven.

### Vaste schulden met een rente-typische looptijd van 1 jaar of langer

Vaste schulden worden gewaardeerd tegen de nominale waarde verminderd met gedane aflossingen. De vaste schulden hebben een rente-typische looptijd van één jaar of langer. De aflossingen van het volgende begrotingsjaar zijn gerubriceerd onder de vlottende passiva.

## **Balans – Vlottende passiva**

### Netto vlottende schulden < 1 jaar

De netto vlottende schulden worden gewaardeerd tegen de nominale waarde.

### Overlopende passiva

De overlopende passiva worden gewaardeerd tegen nominale waarde.

### Kasgeldleningen

De kasgeldleningen worden gewaardeerd tegen nominale waarde.

## TOELICHTING OP DE BALANS

### ACTIVA

	bedragen x € 1.000,-
<b>MATERIELE VASTE ACTIVA</b>	<b>2.392</b>
Boekwaarde 01-01-2023	2.336
Vermeerderingen	238
Verminderingen	0
Afschrijving 2023	<u>-182</u>
Boekwaarde 31-12-2023	2.392
<p>Dit bedrag is gespecificeerd opgenomen op de Vaste Activa Staat.</p>	
<b>UITZETTINGEN &lt; 1 JAAR</b>	<b>91</b>
<b>Vorderingen op openbare lichamen:</b>	
* Belastingdienst: omzetbelasting Q4 2020	
* Overige nog te vorderen BTW	86
* Overige vorderingen op openbare lichamen	1
<b>Overige vorderingen:</b>	
* Debiteuren	4
<b>LIQUIDE MIDDELEN</b>	<b>171</b>
Kas	1
Bank	170
<b>OVERLOPENDE ACTIVA</b>	<b>20</b>
Vooruitbetaalde bedragen	20

PASSIVA

<b>EIGEN VERMOGEN</b>		<b>605</b>
Het eigen vermogen bestaat uit de volgende posten:		
Algemene reserve		172
Reserve Investerings Meerschapsgebied		331
Reserve Lage Wal		<u>102</u>
		605
Bovenstaande posten zijn hierna gespecificeerd.		
<b>ALGEMENE RESERVE</b>		<b>172</b>
Stand per 01-01-2023		199
Mutaties		<u>-27</u>
Stand per 31-12-2023		172
Nadelig saldo		-20
Reserveringen:		
- uit te voeren werkzaamheden beleidsvisie	33	
<b>RESERVE INVESTERINGEN MEERSCHAPSGBIED</b>		<b>331</b>
Dit betreft verkoop van onroerende zaken die indertijd met rijkssubsidie zijn verworven. Deze subsidie behoeft niet te worden terugbetaald, mits de opbrengst van de verkoop wordt aangewend voor herinvestering in het Meerschapsgebied.		
Stand per 01-01-2023		331
Mutaties		<u>0</u>
Stand per 31-12-2023		331
Reserveringen:		
- uit te voeren werkzaamheden "Meer in beweging" (DB 5-03-2015)		280
<b>RESERVE LAGE WAL</b>		<b>102</b>
Deze bekleemde reserve is ingesteld ten behoeve van het project Lage Wal en is nodig om de jaarlijkse kapitaallasten van deze investering te kunnen dekken. Voeding heeft in 2019 plaats gevonden vanuit de reserve Investerings Meerschapsgebied. Eerste onttrekking heeft in 2020 plaatsgevonden.		
Stand per 01-01-2023		108
Mutaties		<u>-6</u>
Stand per 31-12-2023		102



<b>VOORZIENINGEN</b>	<b>88</b>
----------------------	-----------

De voorziening bestaat uit de volgende posten:

Voorziening ziektekosten vervanging personeel	18
Egalisatievoorziening onderhoud	<u>70</u>
	88

Bovenstaande posten zijn hierna gespecificeerd.

<b>VOORZIENING ZIEKTEKOSTEN VERVANGING PERSONEEL</b>	<b>18</b>
--	-----------

Dit betreft een voorziening ingeval van ziekte van de onderhoudsmedewerkers.

Stand per 01-01-2023	18
Mutaties	<u>0</u>
Stand per 31-12-2023	18

<b>EGALISATIEVOORZIENING ONDERHOUD</b>	<b>70</b>
--	-----------

Stand per 01-01-2023	100
Bij: begrote dotatie	20
Af: diverse onderhoudswerkzaamheden	<u>-50</u>
Stand per 31-12-2023	70

Conform bestuursbesluit d.d. 28-02-2000 is deze voorziening gevormd om toekomstige grote uitgaven op onderhoudsgebied te kunnen bekostigen.

Conform bestuursbesluit d.d. 30-10-2017 zullen de opbrengsten uit grondverkoop bij vaststellen jaarrekening worden toegevoegd om voorziening op niveau te krijgen

<b>VASTE SCHULDEN MET EEN RENTETYPISCHE LOOPTIJD &gt; 1 JAAR</b>	<b>1.471</b>
--	--------------

Gemeente Huizen	1.000
Nederlandse Waterschapsbank	471

Tevens verwijzen we u naar het overzicht opgenomen geldleningen.

**VLOTTENDE PASSIVA**

<b>NETTO VLOTTENDE SCHULDEN &lt; 1 JAAR</b>	<b>36</b>
---	-----------

Banksaldo	0
Crediteuren	20
Overige schulden (betreft aangegane verplichtingen)	16

## Totaaloverzicht van de geraamde en gerealiseerde baten en lasten per taakveld.

Het BBV schrijft de wijze voor waarop de informatie voor derden dient te worden verstrekt. Deze uitvoeringsinformatie moet in landelijk voorgeschreven taakvelden in de begroting en jaarrekening worden opgenomen. In onderstaand overzicht staan voor 2023 de baten en lasten per taakveld opgenomen. Het Meerschop Paterswolde heeft twee taakvelden:

0.4 Overhead

5.7 Openbaar groen en (openlucht) recreatie

Taakvelden Meerschop		begroot 2023			werkelijk 2023		
nr	naam taakveld	Baten x € 1.000	Lasten x € 1.000	Totaal x € 1.000	Baten x € 1.000	Lasten x € 1.000	Totaal x € 1.000
0.4	Overhead	0	149	-149	0	142	-142
5.7	Openbaar groen en (open) lucht recreatie	1.013	897	116	1.011	923	88
0.10	Mutaties reserves			33			33
<b>Totaal</b>		<b>1.013</b>	<b>1.046</b>	<b>0</b>	<b>1.011</b>	<b>1.065</b>	<b>-21</b>

**OVERZICHT BATEN EN LASTEN**

bedragen x € 1.000,-

**Lasten**

<b>OMSCHRIJVING</b>	<b>REKENING 2023</b>	<b>BEGROTING 2023</b>	<b>REKENING 2022</b>
PERSONEELSKOSTEN	422	398	382
KAPITAALLASTEN (rente)	33	25	28
KAPITAALLASTEN (afschrijving)	182	188	179
BESTUURS-/ADVIES- EN BUREAUKOSTEN	72	52	69
BELASTINGEN EN VERZEKERINGEN	54	58	52
ENERGIEKOSTEN	25	44	23
ONDERHOUDSKOSTEN	255	250	262
OVERIGE KOSTEN	1	11	1
DOTATIE AAN VOORZIENING	20	20	20
<b>TOTAAL LASTEN</b>	<b>1.064</b>	<b>1.045</b>	<b>1.015</b>

**Baten**

<b>OMSCHRIJVING</b>	<b>REKENING 2023</b>	<b>BEGROTING 2023</b>	<b>REKENING 2022</b>
INKOMSTEN UIT EIGENDOMMEN	235	235	240
EXPLOITATIEBIJDRAGEN	5	5	5
OVERIGE INKOMSTEN	45	46	37
GEMEENTELIJKE BIJDRAGE	726	726	691
<b>TOTAAL BATEN</b>	<b>1.011</b>	<b>1.013</b>	<b>973</b>

**Saldo**

<b>OMSCHRIJVING</b>	<b>REKENING 2023</b>	<b>BEGROTING 2023</b>	<b>REKENING 2022</b>
TOTAAL LASTEN	1.064	1.045	1.015
TOTAAL BATEN	1.011	1.013	973
SALDO	-53	-33	-42
RESERVE MUTATIES	33	33	6
<b>SALDO VOOR BESTEMMING</b>	<b>-21</b>	<b>0</b>	<b>-36</b>

## TOELICHTING OVERZICHT BATEN EN LASTEN

Alleen de posten die aanzienlijk afwijken van de begroting of posten die nadere toelichting behoeven, zijn vermeld.

### Lasten

bedragen x € 1.000,-

<b>PERSONEELSKOSTEN</b>	<b>422</b>
begroot	398

#### Personeelskosten, nadeel 24 duizend euro

Vooraf door de hoge indexering van de DVO met de gemeente Groningen van de afgelopen jaren is deze post overschreden.

<b>BESTUURS-/ADVIES- EN BUREAUKOSTEN</b>	<b>72</b>
begroot	52

#### Bestuurs- / Advies- en Bureaukosten

De post externe deskundigheid is overschreden door dat extern advies is aangevraagd voor zieke bomen. En de post voor kosten advocaat was niet ingecalculeerd.

<b>ENERGIEKOSTEN</b>	<b>25</b>
begroot	44

#### Overige kosten, voordeel 19 duizend euro

De kosten voor energie waren bij opmaak van de begroting erg hoog, werkelijke kosten zijn lager uitgevallen

Afgesproken gemeentelijke bijdrage	rek.23 <b>-726.441</b>	begr.23 <b>-726.441</b>	overschot 0
------------------------------------	---------------------------	----------------------------	----------------

## Resultaatbestemming 2023

Nog te bestemmen resultaat 2023 conform jaarrekening **-20.646**

Het Dagelijks Bestuur besluit over de bestemming van dit nadelige resultaat.

### Specificatie bijdrage per gemeente, volgens verdeelsleutel in % voor 2023

	verdeelsleutel in %	aandeel	reeds bevoorschot
Gemeente Tynaarlo	14,5	105.334	105.334
Gemeente Groningen	85,5	621.107	621.107
<b>Nadelig saldo</b>		<b>726.441</b>	<b>726.441</b>

# Overzicht vaste activa

## OVERZICHT VASTE ACTIVA 2023

Omschrijving objekt	aanschafwaarde 01-01-2023	vermeerderingen	verminderingen	aanschafwaarde 31-12-2023	cumulatieve afschrijving 01-01-2023	boekwaarde 01-01-2023	afsch. perc.	afsch. in 2023	cumulatieve afschrijving 31-12-2023	boekwaarde 31-12-2023	Soort NUT
<b>Automatisering</b>											
Computerapparatuur secretariaat/beheer	5.429			5.429	5.428	1	20,000%	1	5.429	0	EN
Kantoorautomatisering 2014	5.353			5.353	5.353	0	14,290%	0	5.353	0	EN
	<b>10.782</b>	<b>0</b>	<b>0</b>	<b>10.782</b>	<b>10.781</b>	<b>1</b>		<b>1</b>	<b>10.782</b>	<b>0</b>	
<b>Bedrijfsgebouwen</b>											
Terugkoop 2 verkooppunten	38.300			38.300	33.154	5.146	6,660%	2.551	35.705	2.595	EN
Verbouw boerderij	22.928			22.928	22.927	1	10,000%	0	22.927	1	EN
Arbeid Kiosk	4.184			4.184	1.464	2.720	5,000%	209	1.674	2.511	EN
Herst./schilderen uitkijktoeren	11.000			11.000	7.700	3.300	10,000%	1.100	8.800	2.200	EN
wzh molen de helper	7.690			7.690	2.692	4.999	5,000%	385	3.076	4.614	EN
Kelder afdichten Kiosk H'Plas	4.710			4.710	1.413	3.297	5,000%	236	1.649	3.062	EN
Dakbeschoot voorhuis boerderij	4.087			4.087	981	3.106	4,000%	163	1.144	2.943	EN
Kiosken 2020	6.497			6.497	520	5.977	4,000%	260	780	5.717	EN
	<b>99.396</b>	<b>0</b>	<b>0</b>	<b>99.396</b>	<b>70.850</b>	<b>28.545</b>		<b>4.903</b>	<b>75.754</b>	<b>23.642</b>	
<b>Gronden/Terreinen</b>											
Aankoop Zuidwesthoek	187.918			187.918	179.750	8.168	2,000%	3.758	183.508	4.410	EN
Afronding deelgebied III/IV fase	37.451			37.451	27.854	9.597	2,000%	749	28.603	8.848	EN
Grondaankopen	850.934			850.934	635.308	215.626		0	635.308	215.626	EN
Kaap Hoorn	216.109			216.109	216.108	1		0	216.108	1	EN
	<b>1.292.412</b>	<b>0</b>	<b>0</b>	<b>1.292.412</b>	<b>1.059.020</b>	<b>233.392</b>		<b>4.507</b>	<b>1.063.527</b>	<b>228.885</b>	
<b>Grond-, Weg- &amp; Waterb.kundige werken</b>											
Aanleg Hoornse Plas	486.993			486.993	486.992	1	3,333%	1	486.993	0	EN
Aanleg Hoornsemeer	797.402			797.402	797.401	1	3,333%	1	797.402	0	EN
Afronding noordkant Hoornsemeer	142.950			142.950	114.048	28.902	2,000%	2.859	116.907	26.043	EN
Baggeren Hoornsemeerpolder	161.830			161.830	91.315	70.515	3,333%	5.394	96.709	65.121	EN
Herinrichting Zuidwesthoek	142.118			142.118	142.117	1	3,030%	1	142.118	0	EN
Inrichting Kaap Hoorn	290.720			290.720	220.327	70.393	2,000%	5.814	226.141	64.579	EN
Inrichting Noord-Westhoek A-Afd.	185.273			185.273	162.688	22.585	2,000%	3.705	166.394	18.879	EN
Inrichting Noord-Westhoek B-Afd.	280.504			280.504	280.503	1	2,500%	1	280.504	0	EN
Inrichting Oostoever	152.205			152.205	152.204	1	3,333%	1	152.205	0	EN
Trip sluis Nijveensterkolk	346.850			346.850	92.704	254.146	3,333%	11.562	104.266	242.584	EN
Damwand	37.900			37.900	13.265	24.635	5,000%	1.895	15.160	22.740	MN
Verv.kantopsl.park.Oude Badweg	2.594			2.594	908	1.686	5,000%	130	1.038	1.557	MN
Vervangen beplantingsstrook	3.200			3.200	1.120	2.080	5,000%	160	1.280	1.920	MN
Verw.+ herstellen straatwerk	3.450			3.450	2.415	1.035	10,000%	345	2.760	690	MN
Damwand & kano steiger	15.800			15.800	4.740	11.060	5,000%	790	5.530	10.270	MN
Buis kanoroute	2.782			2.782	1.669	1.113	10,000%	278	1.947	835	MN
Walbeschoeiing Zunneriepe	33.470			33.470	10.041	23.429	5,000%	1.674	11.715	21.756	MN
Herstraten park.pl. O.Badweg	6.475			6.475	3.885	2.590	10,000%	648	4.533	1.943	EN
KPL Combipaal/Balk	3.167			3.167	1.583	1.583	10,000%	317	1.900	1.267	MN
Aanbrengen damwand jachthaven	28.490			28.490	7.123	21.368	5,000%	1.425	8.547	19.943	MN
Herstraten tbv jachthaven	2.146			2.146	1.073	1.073	10,000%	215	1.288	858	MN
Plaatsen walbeschoeiing	6.131			6.131	1.533	4.598	5,000%	307	1.839	4.292	MN
Renovatie camperplaats	4.842			4.842	2.421	2.421	10,000%	484	2.905	1.937	MN
Vervanging dekplanken&vloten	3.089			3.089	1.545	1.545	10,000%	309	1.853	1.236	MN
Drijflijnen RVS sluitingen etc	7.295			7.295	3.648	3.648	10,000%	730	4.377	2.918	MN
Aanbrengen damwand jachthaven	31.750			31.750	6.350	25.400	5,000%	1.588	7.938	23.813	MN
Upgrade camperplaats	5.237			5.237	2.095	3.142	10,000%	524	2.619	2.619	MN
Brug de Zunneriepe 1e en 2e term	113.715			113.715	11.372	102.344	3,333%	3.791	15.162	98.553	MN
Aanbrengen damwand Heemstede	5.775			5.775	2.310	3.465	10,000%	578	2.888	2.888	MN
Aanbrengen damwand de Leite	15.200			15.200	6.080	9.120	10,000%	1.520	7.600	7.600	MN
Aanbrengen asfalt Kaap Hoorn	20.070			20.070	2.007	18.063	2,500%	502	2.509	17.561	MN
Aanbr.damwand, rest.de 2 Prov.	19.580			19.580	7.832	11.748	10,000%	1.958	9.790	9.790	MN
Aanbrengen kop eiland,Damwand	19.345			19.345	7.738	11.607	10,000%	1.935	9.673	9.673	MN
Aanbrengen damwand Kaaphoorn	9.805			9.805	2.942	6.864	10,000%	981	3.922	5.883	MN
Vervangen brug Zandkoppen	13.842			13.842	1.384	12.457	3,333%	461	1.846	11.996	MN
Damwand jachthaven	21.200			21.200	6.360	14.840	10,000%	2.120	8.480	12.720	MN
Damwand sloot van Rath	66.010			66.010	19.803	46.207	10,000%	6.601	26.404	39.606	MN
Fiets-voetpad Hoornsemeer + K'baan	16.750			16.750	1.256	15.494	2,500%	419	1.675	15.075	MN
Brug bij nonnengat 2020	44.512			44.512	2.226	42.286	2,500%	1.113	3.338	41.174	MN
Damwand botenhuis Meerweg 2020	15.390			15.390	1.026	14.364	3,333%	513	1.539	13.851	MN
Damwand Oostoever 2020	24.000			24.000	1.600	22.400	3,333%	800	2.400	21.600	MN
Damwand Zuidwesthoek 2020	19.643			19.643	1.309	18.333	3,333%	655	1.964	17.678	MN
Kanosteiger Gasthuiskade 2020	2.850			2.850	570	2.280	10,000%	285	855	1.995	MN
Knotwilgen Zunneriepe 2020	12.961			12.961	648	12.312	2,500%	324	972	11.988	MN
Project Lage wal 2020	218.338			218.338	10.917	207.421	2,500%	5.458	16.375	201.963	MN
Rioleringswerken Zunneriepe 2021	8.972			8.972	299	8.673	3,333%	299	598	8.374	MN
Damwanden/beschoeiing 2021	129.586			129.586	3.240	126.347	2,500%	3.240	6.479	123.107	MN
Bruggen vernieuwing 2021	21.750			21.750	544	21.206	2,500%	544	1.088	20.663	MN
Damwanden/beschoeiing 2022	114.640			114.640	0	114.640	2,500%	2.866	2.866	111.774	MN
Nieuw asfalt Brug Hoornsemeer	14.044			14.044	0	14.044	2,500%	351	351	13.693	MN
Damwanden/beschoeiing 2023		130.778		130.778	0	0	2,500%	0	0	130.778	MN
Nieuw asfalt Meerschapsboerderij		35.000		35.000	0	0	2,500%	0	0	35.000	MN
Nieuw asfalt pad Oude Badweg		28.595		28.595	0	0	2,500%	0	0	28.595	MN
Nieuw asfalt voetpad rotonde Kaapse baan		16.095		16.095	0	0	2,500%	0	0	16.095	MN
Nieuw asfalt bij Hoornse dijk		4.795		4.795	0	0	2,500%	0	0	4.795	MN
	<b>4.132.640</b>	<b>215.263</b>	<b>0</b>	<b>4.347.903</b>	<b>2.697.174</b>	<b>1.435.467</b>		<b>78.466</b>	<b>2.775.640</b>	<b>1.572.264</b>	

<b>Installaties</b>										
Defibtech AED	1.798		1.798	1.797	1		1	1.798	0 EN	
1e termijn inbraakdetectie	1.700		1.700	1.190	510	10,000%	170	1.360	340 EN	
Vervangen TL-armaturen	2.120		2.120	1.484	636	10,000%	212	1.696	424 EN	
Slangenpomp + unit	5.141		5.141	3.085	2.056	10,000%	514	3.599	1.542 EN	
Renovatie inbraakdetectie	1.500		1.500	900	600	10,000%	150	1.050	450 EN	
Pompput Oude Badweg Eelderwolde 2021	20.771		20.771	1.385	19.385	6,670%	1.385	2.771	18.000 MN	
XPASS kaartleesinstallatie	4.147		4.147	829	3.318	20,000%	829	1.659	2.488 EN	
Yealink Videobarinstallatie 2023		2.371	2.371		0	20,000%	0	0	2.371 EN	
	<b>37.177</b>	<b>2.371</b>	<b>0</b>	<b>39.548</b>	<b>10.670</b>	<b>26.506</b>	<b>3.262</b>	<b>13.932</b>	<b>25.615</b>	
<b>Inventaris</b>										
Inrichting kantoor-/vergader ruimte	2.575		2.575	2.062	514	10,000%	258	2.319	256 EN	
Inrichting tbv secretariaat	11.629		11.629	11.628	1	10,000%	1	11.629	0 EN	
Vernieling sanitair	1.945		1.945	1.167	778	10,000%	195	1.362	584 EN	
20 Tafels trapezium en stoelen 2021	5.902		5.902	590	5.312	10,000%	590	1.180	4.722 EN	
	<b>22.051</b>	<b>0</b>	<b>0</b>	<b>22.051</b>	<b>15.447</b>	<b>6.604</b>	<b>1.043</b>	<b>16.490</b>	<b>5.561</b>	
<b>Machines</b>										
IJsschuif-/veegmachine	4.801		4.801	4.800	1	12,500%	1	4.801	0 EN	
Tiger Kipper	5.862		5.862	5.276	586	10,000%	586	5.862	0 EN	
Toro grasmaaier 2014	42.012		42.012	33.609	8.403	10,000%	4.201	37.810	4.202 EN	
Toro proforce GM 360 2014	6.375		6.375	5.102	1.274	10,000%	638	5.739	636 EN	
Aankoop buitenboordmotor	3.093		3.093	2.165	928	10,000%	309	2.474	619 EN	
Sneeuwschuif en grondschaaf	2.800		2.800	1.960	840	10,000%	280	2.240	560 EN	
Kipper VZ-28-1G	22.992		22.992	13.795	9.197	10,000%	2.299	16.094	6.898 EN	
Yamaha + motorslot	1.921		1.921	1.153	768	10,000%	192	1.345	576 EN	
Bressel en lade materiaalkdem	6.200		6.200	3.100	3.100	10,000%	620	3.720	2.480 EN	
Zelfrijdende Klepelmaaier (2018)	12.250		12.250	4.900	7.350	10,000%	1.225	6.125	6.125 EN	
Hankmo meeseneg en weidesleep	7.000		7.000	2.100	4.900	10,000%	700	2.800	4.200 EN	
Bosmaaier 2020	1.107		1.107	221	885	10,000%	111	332	775 EN	
Klepelmaaier Ortolan TSF 160 (2020)	6.250		6.250	1.250	5.000	10,000%	625	1.875	4.375 EN	
MAJOR MJ 71-240 F rolmaaier (2020)	9.850		9.850	1.970	7.880	10,000%	985	2.955	6.895 EN	
Landrol Jako 260 (2021)	11.650		11.650	1.165	10.485	10,000%	1.165	2.330	9.320 EN	
Torgedo buitenboordmotor 2022	3.205		3.205	0	3.205	10,000%	321	321	2.885 EN	
Bladblazer Accu etc 2022	2.562		2.562	0	2.562	20,000%	512	512	2.050 EN	
Veegmachine Zocon 195 (2023)		5.500	5.500	0	0	10,000%	0	0	5.500 EN	
	<b>149.930</b>	<b>5.500</b>	<b>0</b>	<b>155.430</b>	<b>82.566</b>	<b>67.364</b>	<b>14.770</b>	<b>97.336</b>	<b>58.094</b>	
<b>Vervoermiddelen</b>										
Bestelauto Piaggio Porter 2012	12.065		12.065	12.065	0	14,290%	0	12.065	0 EN	
Fendt trekker 2014	79.000		79.000	63.200	15.800	10,000%	7.900	71.100	7.900 EN	
Werkboot 2022 JON62ZHS	24.950		24.950	0	24.950	10,000%	0	24.950	EN	
	<b>116.015</b>	<b>0</b>	<b>0</b>	<b>116.015</b>	<b>75.265</b>	<b>40.750</b>	<b>7.900</b>	<b>83.165</b>	<b>32.850</b>	
<b>Overige Materiële Vaste Activa</b>										
Slagboom Oude Badweg	75.710		75.710	75.710	0		0	75.710	0 MN	
Verplaatsing zomerhuisjes NW-hoek	383.741		383.741	292.421	91.320	2,000%	7.675	300.096	83.645 MN	
Vervangings Investering 2001	150.076		150.076	150.076	0	ann 20 jr	0	150.076	0 EN	
Vervangings Investering 2002	38.678		38.678	38.678	0	ann 20 jr	0	38.678	0 EN	
Vervangings Investering 2003	94.190		94.190	86.992	7.198	ann 20 jr	7.198	94.190	0 EN	
Vervangings Investering 2004	61.012		61.012	51.908	9.104	ann 20 jr	4.440	56.348	4.664 EN	
Vervangings Investering 2005	67.967		67.967	53.118	14.849	ann 20 jr	4.711	57.828	10.139 EN	
Vervangings Investering 2006	83.560		83.560	59.781	23.779	ann 20 jr	5.516	65.296	18.264 EN	
Vervangings Investering 2007	47.679		47.679	31.113	16.566	ann 20 jr	2.997	34.110	13.569 EN	
Vervangings Investering 2008	123.490		123.490	73.189	50.301	ann 20 jr	7.394	80.583	42.907 EN	
Vervangings Investering 2009	65.129		65.129	34.885	30.244	ann 20 jr	3.713	38.599	26.530 EN	
Vervangings Investering 2010	64.728		64.728	31.155	33.573	ann 20 jr	3.515	34.670	30.058 EN	
Vervangings Investering 2011	77.423		77.423	33.266	44.157	ann 20 jr	4.004	37.271	40.152 EN	
Vervangings Investering 2012	61.006		61.006	23.204	37.802	ann 20 jr	3.005	26.208	34.798 EN	
Vervangings Investering 2013	69.264		69.264	23.097	46.167	ann 20 jr	3.249	26.346	42.918 EN	
Vervangings Investering 2014	89.060		89.060	35.624	53.436	5,000%	4.453	40.077	48.983 EN	
Recreatie afvalbakken	3.863		3.863	2.318	1.545	10,000%	386	2.704	1.159 EN	
Siesta banken	3.060		3.060	1.836	1.224	10,000%	306	2.142	918 EN	
Recreatie afvalbakken + logo	6.522		6.522	2.609	3.913	10,000%	652	3.261	3.261 EN	
Eiken wringhekken/palen weilanden	6.607		6.607	1.982	4.625	10,000%	661	2.643	3.964 EN	
Containers-afvalbakken 2020	13.872		13.872	2.774	11.097	10,000%	1.387	4.161	9.710 EN	
Meubilair parken 2020	7.133		7.133	1.427	5.706	10,000%	713	2.140	4.993 EN	
Plattegronden Paterswoldsemeer 2021	11.788		11.788	1.179	10.609	10,000%	1.179	2.358	9.430 EN	
40 Boenderbakken 120 liter (2023)		15.200	15.200		0	10,000%	0	0	15.200 EN	
	<b>1.605.557</b>	<b>15.200</b>	<b>0</b>	<b>1.620.757</b>	<b>1.108.340</b>	<b>497.217</b>	<b>1</b>	<b>67.153</b>	<b>1.175.494</b>	<b>445.264</b>
	<b>7.465.960</b>	<b>238.334</b>	<b>0</b>	<b>7.704.294</b>	<b>5.130.113</b>	<b>2.335.847</b>	<b>182.006</b>	<b>5.312.120</b>	<b>2.392.175</b>	



OVERZICHT RESERVES EN VOORZIENINGEN

NAAM RESERVE	2023				2022			
	SALDO 01/01/2023	VERMEER- DERINGEN	VERMIN- DERINGEN	SALDO 31/12/2023	SALDO 01/01/2022	VERMEER- DERINGEN	VERMIN- DERINGEN	SALDO 31/12/2022
ALGEMENE RESERVE	199.105		26.509	172.596	210.133		11.028	199.105
RES. INVEST. MEERSCHAPSGBIED	331.401			331.401	331.401			331.401
RES. LAGE WAL	108.000		6.000	102.000	114.000		6.000	108.000
<b>TOTAAL RESERVES</b>	<b>638.506</b>	<b>0</b>	<b>32.509</b>	<b>605.997</b>	<b>655.534</b>	<b>0</b>	<b>17.028</b>	<b>638.506</b>

NAAM VOORZIENING	2023				2022			
	SALDO 01/01/2023	VERMEER- DERINGEN	VERMIN- DERINGEN	SALDO 31/12/2023	SALDO 01/01/2022	VERMEER- DERINGEN	VERMIN- DERINGEN	SALDO 31/12/2022
EGALISATIEVOORZ. GR. ONDERHOUD	100.253	20.000	49.876	70.377	234.330	20.000	154.078	100.253
VOORZ. VERVANGING PERSONEEL	17.636			17.636	17.636			17.636
<b>TOTAAL VOORZIENINGEN</b>	<b>117.889</b>	<b>20.000</b>	<b>49.876</b>	<b>88.013</b>	<b>251.966</b>	<b>20.000</b>	<b>154.078</b>	<b>117.889</b>

OVERZICHT OPGENOMEN GELDENINGEN

lening-nummer	bedrag van de lening	datum alg./dag. bestuur	instantie	datum van laatste aflossing	rente percentage	restant schuld per 01-01-2023	opgenomen in 2023	rente 2023	aflossing 2023	restant-schuld per 31-12-2023
2007-1	1.000.000	19-06-2006 08-05-2006	NWB	01-10-2037	4,60	505.174		22.850	33.678	471.496
2021-1	500.000	29-06-2020	Gem. Huizen	25-09-2023	0,40	500.000		1.472	500.000	0
2021-2	400.000	28-03-2022	Gem. Huizen	26-11-2023	0,40	400.000		1.457	400.000	0
2023-1	500.000	25-09-2023	Gem. Huizen	26-09-2024	0,42		500.000	5.665		500.000
2023-2	500.000	26-11-2023	Gem. Huizen	27-11-2024	0,41		500.000	2.028		500.000
						<b>1.405.174</b>	<b>1.000.000</b>	<b>33.472</b>	<b>933.678</b>	<b>1.471.496</b>

## Wet normering bezoldiging topfunctionarissen publieke en semipublieke sector

Met ingang van 1 januari 2013 is de Wet normering bezoldiging topfunctionarissen publieke en semipublieke sector (WNT) in werking getreden. Op basis van deze wet is de bezoldiging van topfunctionarissen in de publieke en semipublieke sector in dienstverband en bij ontslag gemaximeerd. Het bezoldigingsmaximum in 2023 voor Meerschop Paterswolde bedraagt € 223.000. Het bezoldigingsmaximum geldt naar rato van de duur en/of omvang van het dienstverband. Voor topfunctionarissen zonder dienstbetrekking geldt voor de eerste twaalf kalendermaanden een afwijkende normering, zowel voor de duur van de opdracht als voor het uurtarief.

Voor de bezoldiging van topfunctionarissen geldt naast de maximering een publicatieverplichting in de jaarrekening. Dit geldt eveneens voor bezoldiging van niet-topfunctionarissen, indien zij de maximale bedragen van topfunctionarissen overschrijden.

### Bezoldiging topfunctionarissen

Bij de GR Meerschop Paterswolde kwalificeren de leden van het Algemeen Bestuur en Dagelijks Bestuur als topfunctionaris. Het Algemeen Bestuur van de Gemeenschappelijke Regeling bestaat uit leden die deze functie vervullen vanuit de rol van Gemeenteraadslid of lid van het college van burgemeester en wethouders. Bestuursleden ontvangen daarom geen vergoeding voor de werkzaamheden uitgevoerd voor de GR Meerschop Paterswolde.

Het bestuur van de Gemeenschappelijke Regeling wordt gevormd door het Algemeen Bestuur en een uit haar midden aangewezen Dagelijks Bestuur. Ook zijn er vervangers door de participanten aangewezen in het geval van ontstentenis van het betreffende lid. Ook het Dagelijks Bestuur ontvangt geen vergoeding voor de werkzaamheden. Om deze reden gaan wij hierna niet nader in op de bezoldiging van de leden van het Dagelijks Bestuur en Algemeen Bestuur, daar deze gesteld nihil bedraagt. De leidinggevende van het secretariaat is de directeur/secretaris die vanuit de gemeente Groningen gedetacheerd wordt, de vergoeding voor deze functie is in de tabel opgenomen en is ruim onder de WNT norm.

In 2022 bestond het bestuur van Meerschop Paterswolde uit de volgende leden:

### Leden DB en AB:

NAAM TOPFUNCTIONARIS	FUNCTIE
K. de Wrede	Voorzitter
H. de Graaf	Vicevoorzitter
C. Bloemhoff	DB-lid

### Leden AB:

NAAM TOPFUNCTIONARIS	FUNCTIE
H. Kamminga	Lid
C. Nieuwenhout	Lid
A. Poelstra-Bos	Lid
J. Weering	Plaatsvervangend Lid
T. van de Vendel	Plaatsvervangend Lid

### Secretariaat:

K. Hunziker	Directeur/secretaris
-------------	----------------------

<b>Gegevens 2023</b>	
<b>bedragen x € 1</b>	<b>K. Hunziker</b>
<b>Functiegegevens<sup>5</sup></b>	Directeur/secretaris
Aanvang <sup>6</sup> en einde functievervulling in 2023	01-01 – 31-12
Omvang dienstverband (als deeltijdfactor in fte) <sup>7</sup>	0,65
Dienstbetrekking <sup>8</sup>	nee
<b>Bezoldiging<sup>9</sup></b>	
Beloning plus belastbare onkostenvergoedingen	71.183,41
Beloningen betaalbaar op termijn	-
<i>Subtotaal</i>	71.183,41
Individueel toepasselijke bezoldigingsmaximum <sup>10</sup>	144.950,-
-/- Onverschuldigd betaald en nog niet terugontvangen bedrag <sup>11</sup>	N.v.t.
<b>Bezoldiging</b>	71.183,41
Het bedrag van de overschrijding en de reden waarom de overschrijding al dan niet is toegestaan <sup>12</sup>	N.v.t. N.v.t.
Toelichting op de vordering wegens onverschuldigde betaling <sup>13</sup>	N.v.t.
<b>Gegevens 2022<sup>14</sup></b>	
<b>bedragen x € 1</b>	<b>K. Hunziker</b>
<b>Functiegegevens<sup>5</sup></b>	Directeur/secretaris
Aanvang en einde functievervulling in 2019	1/1 – 31/12
Omvang dienstverband (als deeltijdfactor in fte) <sup>7</sup>	0,65
Dienstbetrekking <sup>8</sup>	Nee
<b>Bezoldiging<sup>9</sup></b>	
Beloning plus belastbare onkostenvergoedingen	66.841,74
Beloningen betaalbaar op termijn	-
<i>Subtotaal</i>	66.841,74
Individueel toepasselijke bezoldigingsmaximum <sup>10</sup>	140.400,-
<b>Bezoldiging</b>	66.841,74

Deze rekening is opgemaakt, ingevolge artikel 26, lid 1 van de gemeenschappelijke regeling en overlegd aan het Dagelijks Bestuur.

Haren, 11 april 2024

Het Dagelijks Bestuur van het Meerschop Paterswolde verklaart, dat vorenstaande rekening aangeboden op 11 april 2024 is overlegd aan het Algemeen Bestuur van het Meerschop Paterswolde.

Haren, 11 april 2024

Het Dagelijks Bestuur voornoemd,

K. de Wrede  
voorzitter

K. Hunziker  
directeur

Aldus besloten tot voorlopige vaststelling van deze rekening door het Algemeen Bestuur van het Meerschop Paterswolde in zijn vergadering van 24 juni 2024

K. de Wrede  
voorzitter

K. Hunziker  
directeur

Colofon  
Uitgave  
Tekst

Meerschop Paterswolde  
secretariaat